



REGEL FÖR KRISHANTERING

Typ av dokument:	Regel
Datum:	2018-09-11
Dnr:	FS 1.1-1630-18
Beslutad av:	Rektor
Giltighetstid:	Tills vidare
Område:	Säkerhet
Ansvarig förvaltningsenhet:	Lokalförsörjningsenheten
Ersätter dokument:	Krisledningssystem vid Umeå universitet 400-2874-10



Innehåll

1.	Sammanfattning	3
2.	Bakgrund.....	3
3.	Definition	3
4.	Krishantering.....	4
4.1.	Organisation	4
4.2.	Ansvar och roller.....	4
4.3.	Vägledningar och kriskort.....	5
4.4.	Utbildning och övning.....	6
4.5.	Uppföljning	6
	Bilaga 1	7
	Bilaga 2	8



1. Sammanfattning

Universitetet ska ha en fungerande krishantering och i denna regel återfinns Umeå universitets organisation, ansvarsfördelning och arbete med krishantering.

2. Bakgrund

I *förordning (2015:1052) om krisberedskap och höjd beredskap* framgår att universitetet såsom andra myndigheter ska *"genom sin verksamhet minska sårbarheten i samhället och utveckla en god förmåga att hantera sina uppgifter under fredstida krissituationer och höjd beredskap"*. I samma förordning framgår även att myndigheterna i syfte att stärka sin egen och samhällets krisberedskap minst vartannat år ska analysera om det finns sådan sårbarhet eller sådana hot och risker inom myndighetens ansvarsområde som synnerligen allvarligt kan försämra förmågan till verksamhet inom området samt att myndigheterna ska ha en fungerande utbildnings- och övningsverksamhet.

Denna regel ersätter Krisledningssystem vid Umeå universitet (dnr 400-2874-10). De lägesnivåer som i det tidigare dokumentet benämndes "Läge Gul" respektive "Läge Röd", ersätts i föreliggande dokument med organisationsnivåerna "Institution, enhet eller motsvarande" respektive "Central nivå".

3. Definition

En *kris* kan definieras som *"effekten av en oönskad händelse där tidigare erfarenheter och kända reaktioner inte är tillämpliga för att förstå och hantera den aktuella situationen"*. En kris kan uppstå hastigt, mer eller mindre oväntat och ofta helt utan förvarning. Därför kräver kriser förberedelser, snabba beslut och samordning mellan aktörer. Vid en kris bedöms oftast inte krisorsaken utan förmågan att hantera krisen.

Med *krisberedskap* menas, *"förmågan att genom utbildning, övning och andra åtgärder samt genom den organisation och de strukturer som skapas före, under och efter en kris förebygga, motstå och hantera krissituationer"*.

Exempel på kriser

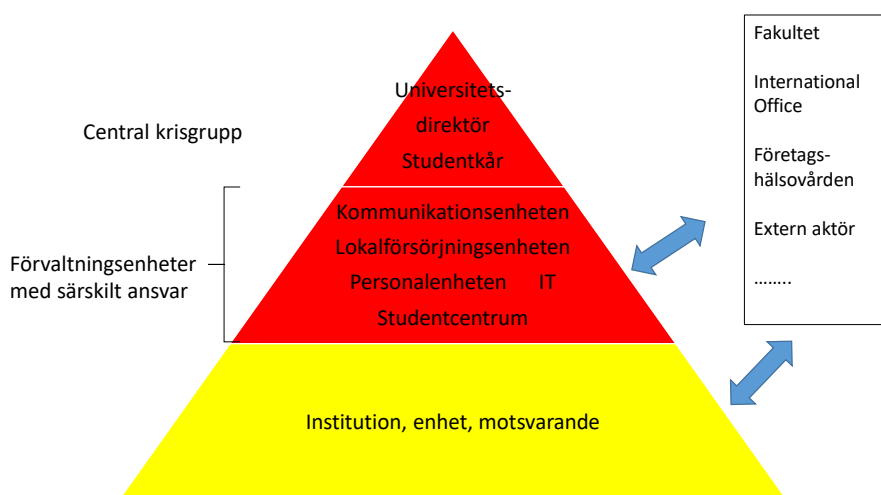
- Terrorhot
- Dödsfall
- Olyckor
- Kraftigare avvikelser från etik och moral (hot, våld, trasserier, kränkningar, mobbning etc.)
- Händelser inkl. driftstörningar med miljö- och/eller hälsofarlig påverkan (brand, kemikalier, gaser, strålkällor, mikrobiologiska agens)
- Önskad publicitet, önskad spridning av känslig information

4. Krishantering

4.1. Organisation

Krishanteringsarbetet på Umeå universitet bedrivs på två nivåer; **central nivå** samt **på institutioner, enheter eller motsvarande**. Krishanteringsorganisationen innehåller extra resurser i form av en central krisledningsgrupp och förvaltningsenheter med särskilt ansvar.

- A. **Central nivå:** Krisledningsgrupp med universitetsdirektör, studentkårsrepresentant och representanter från förvaltningsenheter med särskilt ansvar.
- B. **Institution, enhet eller motsvarande:** Krisorganisation på varje institution, enhet eller motsvarande. Vid behov finns stöd att tillgå från förvaltningsenheterna med särskilt ansvar och från övriga förvaltningsenheter samt externa aktörer.



Figur 1: Krisberedskapsorganisation vid Umeå universitet. Förvaltningsenheter med särskilt ansvar ingår i den centrala krisledningsgruppen och utgör ett stöd till institutioner, enheter eller motsvarande vid kris.

4.2. Ansvar och roller

Universitetets arbete med krishantering ska bedrivas i enlighet med linjeorganisationen. Rektor är ytterst ansvarig för att krishanteringen fungerar. Dekaner resp. prefekter/motsvarande är ansvariga för att arbetet fungerar inom respektive fakultet, institution, enhet eller motsvarande. Som extra resurs finns universitetets centrala krisledningsgrupp vilken inkluderar förvaltningsenheter med särskilt ansvar.



En krissituation som uppstår hanteras i första hand inom den drabbade institutionen, enheten eller motsvarande. Den centrala krisledningsgruppen aktiveras beroende på händelsens art och omfattning eller genom en övergång från institution, enhet eller motsvarande till central nivå. Den centrala krisledningsgruppen nås direkt via gruppens medlemmar eller via universitetets interna larmnummer **090-786 9700** (där SOS svarar dygnet runt).

Central krisledningsgrupp

Den centrala krisledningsgruppen består av universitetsdirektören, säkerhetschefen, säkerhetssamordnaren, chefen för Kommunikationsenheten, chefen för Personalenheten, chefen för Studentcentrum, chefen för IT-enheten samt en representant utsedd av studentkårerna. Krisledningsgruppens medlemmar har utsedda ersättare. Universitetsdirektören är ansvarig för ledning och samordning inom krisledningsgruppen. Beroende på krisens art kan krisledningsgruppen utökas med fler funktioner, från t ex International Office, Ekonomienheten eller externa aktörer. Krisledningsgruppen är tillgänglig för samhällets räddningstjänst, polis m. fl.

Förvaltningsenheter med särskilt ansvar

Kommunikationsenheten, IT-enheten, Lokalförsörjningsenheten, Personalenheten samt Studentcentrum innehar ett särskilt ansvar när den centrala krisledningsgruppen är aktiverad och kan vid behov agera som expertfunktion vid krishantering på institution, enhet eller motsvarande. För dessa enheters ansvar och roller, se bilaga 1 och 2.

Institutioner, enheter eller motsvarande

Inom varje institution, enhet eller motsvarande ska det i personalen finnas flera personer som ska ha grundläggande och uppdaterade kunskaper om krishantering. Dessa personer utgör tillsammans institutionens, enhetens eller motsvarande krisledningsgrupp. Inom institutionen, enheten eller motsvarande ska det vara väl kommunicerat vilka som ingår i krisledningsgruppen samt hur kommunikation sker inom gruppen men även hur medarbetare skall kunna nå krisledningsgruppen, även under icke kontorstid.

4.3. Vägledningar och kriskort

Vägledningar

Denna regel kompletteras med vägledningar. Vägledningarnas syfte är att ge praktiskt stöd i krishanteringsarbetet.

- 1) Vägledning - Krishantering på central nivå
- 2) Vägledning - Krishantering på institution, enhet eller motsvarande

Kriskort

Kriskort fungerar som stöd i krissituation men även i det förebyggande och i det uppföljande krishanteringsarbetet. Kriskort finns i tre olika former.

Central nivå: Centralt kriskort innehåller information i form av kontaktuppgifter (även privata nummer) till samtliga ordinarie samt ersättare i krisledningsgruppen, samt krisjournalnumret 090-786 9700.

Institution, enhet eller motsvarande: Kriskort på institution, enhet eller motsvarande ska finnas och innehålla kontaktuppgifter (även privata nummer) till den lokala krisledningsgruppens medlemmar



liksom uppgiften med krisjournumret 090-786 97 00 och stöd i form av enkla, basala punkter. Kriskortet är i formatet id/bankkort som krisledningsgruppens medlemmar bär med sig förslagsvis i plånbok eller i mobilfodral.

Förvaltningsenheter med särskilt ansvar: Dessa enheter (Kommunikationsenheten, Studentcentrum, Personalenheten, IT-enheten samt Lokalförsörjningsenheten (Säkerhet)) beslutar själva i vilken omfattning kriskort behövs samt ev. innehåll.

4.4. Utbildning och övning

Utbildning

Centrala krisledningsgruppen: Säkerhetsfunktionen vid Lokalförsörjningsenheten ansvarar för att medlemmar i den centrala krisledningsgruppen har basala kunskaper i krisarbetet samt är insatta i hur krishantering vid universitetet fungerar. Universitetsdirektören fattar beslut om eventuella större riktade utbildningsinsatser för den centrala krisledningsgruppen.

Institution, enhet eller motsvarande: Prefekt/motsvarande ansvarar för att medlemmar i den lokala krisledningsgruppen har basala kunskaper i krisarbetet samt är insatta i hur krishantering vid universitetet fungerar. Säkerhetsfunktionen vid Lokalförsörjningsenheten ansvarar för att vägledningar och annat stödande underlag finns tillgängliga för ansvarig och kan vid behov hjälpa till med att informera om detta.

Övning

Centrala krisledningsgruppen: Den centrala krisledningsgruppen ska ha planerade träffar vid minst fyra tillfällen under året där potentiella risker/kriser diskuteras, universitetsdirektör är sammankallande. Övningar med den centrala krisledningsgruppen genomförs med jämna mellanrum där Säkerhetsfunktionen vid Lokalförsörjningsenheten är ansvarig för genomförande efter beställning av universitetsdirektör.

Institution, enhet eller motsvarande: Krisledningsgrupp på institution, enhet eller motsvarande ska öva minst en gång per år. Institutionen, enheten eller motsvarande bestämmer själva omfattning/scenario samt tidpunkt. Säkerhetsfunktionen vid Lokalförsörjningsenheten kan hjälpa till vid övning.

4.5. Uppföljning

Uppföljning av krishanteringsarbetet sker regelbundet, vid den centrala krisledningsgruppens träffar (minst 4 ggr/år) och vid den centrala riskinventeringen som genomförs vartannat år (enligt Förordning 1995:1300) om statliga myndigheters riskhantering). Uppföljning kan också komma att ske vid andra tillfällen på central- eller fakultetsnivå, till exempel vid genomförande av andra riskanalyser och rapporter kopplade till nedanstående lagstiftningar.

- Förordning (2015:1052) om krisberedskap och höjd beredskap
- Förordning (2007:603) om intern styrning och kontroll
- Förordning (2017:170) om statliga myndigheters betalningar och medelsförvaltning
- MSB föreskrift (MSBFS 2016:7) om Statliga myndigheters risk- och sårbarhetsanalyser
- MSB föreskrift (MSBFS 2016:1) om Statliga myndigheters informationssäkerhet



BILAGA 1 FÖRVALTNIGSENHETER MED SÄRSKILT ANSVAR – När CENTRAL NIVÅ hanterar krisen

Enhet	Universitetsledningen	Personalenheten	Kommunikationsenheten	Studentcentrum	IT-enheten	Lokalförsörjningsenheten
Central nivå FÖRE	Säkerställer att universitetet som sådant har beredskap för kriser. Säkerställer att det finns resurser för övningsverksamhet och utbildning.	Stödjer och utbildar institution, enhet eller motsvarande i krishantering med fokus på psykosociala och organisatoriska kriser. Har lokal krisorganisation som fungerar som expertfunktion vid kris.	Utbildar ledning i mediahantering. Har lokal krisorganisation som fungerar som expertfunktion vid kris.	Har beredskap för att ge psykosocial stöd till studenter vid kris. Har lokal krisorganisation som fungerar som expertfunktion vid kris.	Stödjer och utbildar institution, enhet eller motsvarande i krishantering med fokus på IT-säkerhet och kontinuitetshantering. Har lokal krisorganisation som fungerar som expertfunktion vid kris.	Säkerhetsfunktionen Stödjer och utbildar institution, enhet eller motsvarande i krishantering med fokus säkerhet och lokaler. Har lokal krisorganisation som fungerar som expertfunktion vid kris.
Central nivå UNDER	Leder och styr arbetet i krisledningsgruppen, håller övriga universitetsledningen informerad. Kontakt med övriga lärosäten om aktuellt. När krishantering flyttas från central nivå till institution, enhet eller motsvarande ska berörd fakultetsledning informeras	Stödjer personal i psykosociala och organisatoriska frågor vid kris.	Kommunicerar krisen och dess utveckling under krisskedet samt ansvarar för extern och intern kommunikation.	Stödjer studenter vid kris. Aktiverar Studenthälsans psykosociala stöd. Kontaktar vid behov International Office ang. utländska studenter.	Samordnar IT-relaterade aktiviteter i krishantering. Rapporterar IT-incidenter till MSB (inom 48 timmar).	Säkerhetsfunktionen är första kontakt med blåljusmyndigheterna. Bistår ledningen vid kris.
Central nivå EFTER	Avslutar insatsen, krishantering. Ser till att uppföljning genomförs.	Säkerställer att fortsatt psykosocialt och organisatoriskt stöd erbjuds till personal. Avaktiverar lokal krisorganisation på enheten när universitetsdirektör har avslutat krisläget. Deltar aktivt i uppföljning.	Kommunicerar krishantering till dess att insatsen avslutats. Avaktiverar lokal krisorganisation på enheten när universitetsdirektör har avslutat krisläget. Deltar aktivt i uppföljning.	Säkerställer att fortsatt psykosocialt studentstöd erbjuds Avaktiverar lokal krisorganisation på enheten när universitetsdirektör har avslutat krisläget. Deltar aktivt i uppföljning.	Säkerställer att universitetets verksamheter kan fortgå efter en kris vad gäller IT-infrastruktur. Avaktiverar lokal krisorganisation på enheten när universitetsdirektör har avslutat krisläget. Deltar aktivt i uppföljning. Rapporterar IT-incidenter till MSB (inom 48 timmar).	Säkerställer att universitetets verksamheter kan fortgå efter en kris vad gäller byggnader och lokaler. Bistår ledningen vid uppföljning.



BILAGA 2 ENHETER MED EXPERTFUNKTIONER – När INSTITUTION, ENHET eller MOTSVARANDE hanterar krisen

Enhet	Institutioners och enheters ledning	Personalenheten	Kommunikationsenheten	Studentcentrum	IT-enheten	Lokalförsörjningsenheten
Institution, enhet eller motsvarande FÖRE	Säkerställer att den lokala krisgruppen är organiserad och har tillräcklig kunskap och utbildning för att hantera kriser samt att övningar på institution, enhet eller motsvarande genomförs regelbundet.	Finns som en resurs vad gäller psykosociala och organisatoriska frågor. Tillhandahåller mallar för riskanalys inom området.	Stöd och utbildning i mediafrågor och kriskommunikation till prefekter/enhetschefer vid behov/på förfrågan.	Har beredskap för att ge psykosocialt stöd till studenter vid kris.	Stöd och utbildning i kontinuitetsshantering och IT-säkerhet.	Stöd och utbildning krishantering, hot och våld.
Institution, enhet eller motsvarande UNDER	Samordnar och kommunicerar krishantering på lokal nivå. När krishantering flyttas från institution, enhet eller motsvarande till central nivå ska berörd fakultetsledning informeras.	Vid behov stöd i psykosociala och organisatoriska frågor. Kontaktväg via personalchef.	Vid behov stöd till institutions, enhets eller motsvarandes kriskommunikation och mediahantering.	Aktiverar vid behov Studenthälsans psykosociala stöd till studenter.	Vid behov stöd vad gäller IT-relaterade frågor. Kontaktväg via IT-chef (inom 48 timmar)	Vid behov stödjer säkerhetsfunktionen institution, enhet eller motsvarande under kris.
Institution, enhet eller motsvarande EFTER	Avslutar krishantering. Ser till att uppföljning genomförs.	Vid behov fortsatt stöd i psykosociala och organisatoriska frågor.	Vid behov fortsatt stöd i kriskommunikation och mediahantering samt övrig intern och extern information. Säkerställer att kriskommunikationen kan avslutas i de fall Kommunikationsenheten har agerat.	Vid behov fortsatt studentstöd från Studenthälsan.	Vid behov fortsatt stöd vad gäller it-relaterade frågor. Rapporterar i förekommande fall IT-incidenter till MSB (inom 48 timmar).	Tar emot information från institution, enhet eller motsvarande om inträffade incidenter och är vid behov behjälpliga i det fortsatta krishanteringsarbetet.