



UMEÅ UNIVERSITET

# Församlingsinformation

Registrerade församlingar i  
kyrkoboksdataserna  
POPUM och POPLINK

2023

Version 2023-08-08

# Innehåll

Svenska kyrkböcker – en unik historisk källa .....	4
Databaserna POPUM och POPLINK.....	4
Linköpingsområdet .....	6
Församlingar och härad i Linköpingsområdet.....	7
<b>Linköping stad och Sankt Lars församling</b> .....	<b>7</b>
<b>Gullbergs härad</b> .....	<b>8</b>
<b>Valkebo härad</b> .....	<b>9</b>
<b>Hanekinds härad</b> .....	<b>9</b>
<b>Åkerbo härad</b> .....	<b>10</b>
<b>Bankekind härad</b> .....	<b>11</b>
Sundsvallsområdet .....	12
Församlingar i Sundsvallsområdet .....	13
<b>Sundsvall stad och stadsförsamling</b> .....	<b>13</b>
<b>Sågverksförsamlingarna: ett skogsindustrins epicentrum</b> .....	<b>15</b>
<b>Inlandsförsamlingar: järnbruk, jord- och skogsbruk</b> .....	<b>15</b>
<b>Bruksförsamlingar</b> .....	<b>17</b>
Norra inlandsområdet.....	19
Församlingar i Norrlands inland.....	20
<b>Jämtlands län</b> .....	<b>20</b>
<b>Norrbottnens län</b> .....	<b>22</b>
Västerbottens län.....	23
Församlingar i Västerbottens län .....	23
<b>Umeå stad och stadsförsamling</b> .....	<b>24</b>
<b>Umeå landsförsamling</b> .....	<b>27</b>
<b>Skellefteå stad och stadsförsamling</b> .....	<b>28</b>
<b>Skog, jord och fisk - församlingar efter kusten</b> .....	<b>30</b>
<b>Gruvor och än mer skog - församlingar i skogsbygden</b> .....	<b>32</b>
Västerbottens inland och fjälltrakter.....	34
Registrerade tidsperioder .....	38
Referenser och mer att läsa .....	40

# Svenska kyrkböcker – en unik historisk källa

Enheten för demografi och åldrandeforskning (CEDAR), med avdelningen Demografiska databasen (DDB), är en särskild enhet vid Umeå universitet som producerar och tillgängliggör befolkningsdatabaser. Här återfinns de historiska databaserna POPUM och POPLINK, som är två av världens mest informationstäta demografiska databaser.

I detta dokument beskrivs de områden och församlingar som finns registrerade i kyrkoboksdatabaserna POPUM och POPLINK. Betoningen ligger på att beskriva generell historisk utveckling när det gäller ekonomiska och sociala villkor, vilka sysselsättningar som haft betydelse under olika skeenden, liksom hur områden och församlingar skiljer sig åt med avseende på detta.

Kortfattat kan följande sägas om de registrerade områdena: Linköpingsområdet återspeglar en tydlig agrar utveckling och miljö. Sundsvallsområdet, vars utveckling var direkt avhängig sågverksindustrins expansion från mitten av 1800-talet, tydliggör industrialismens genombrott i vårt land. I kontrast till dessa två huvudområden ryms i databasen POPUM församlingsinformation från Norrlands inland och området efter skandinaviska fjällkedjan. Området täcker de västra delarna av Jämtland respektive Norrbotten. Här – i den tidigare av samerna helt dominerade regionen – utmärks utvecklingen av inte minst kolonisation och sedermera utbyggnaden av gruvindustri och vattenkraft.

Västerbottensområdet fångar in ett relativt stort geografiskt område – från fjäll till kust – och därmed en relativt komplex bild av utvecklingen. Här är det främst städerna Umeå respektive Skellefteå med kringliggande församlingar som bildade och utgjorde (och fortfarande utgör) regionala drivkrafter i samhällsutvecklingen.

## Databaserna POPUM och POPLINK

I databasen POPUM finns individdata länkat från olika kyrkoregister från i huvudsak 1700-talets första hälft och fram till ca 1910. De olika kyrkoregistren innehåller information från husförhör, födelse och dop, lysning och vigsel, flyttning samt död och begravning.

Den stora skillnaden mellan de två databaserna är att POPLINK innehåller individdata för ytterligare period, nämligen från ca 1900 till ca 1950. Via POPLINK går det sålunda att följa såväl enskilda individer som hela generationer från 1700-talet och fram till mitten av 1900-talet. En annan skillnad är att

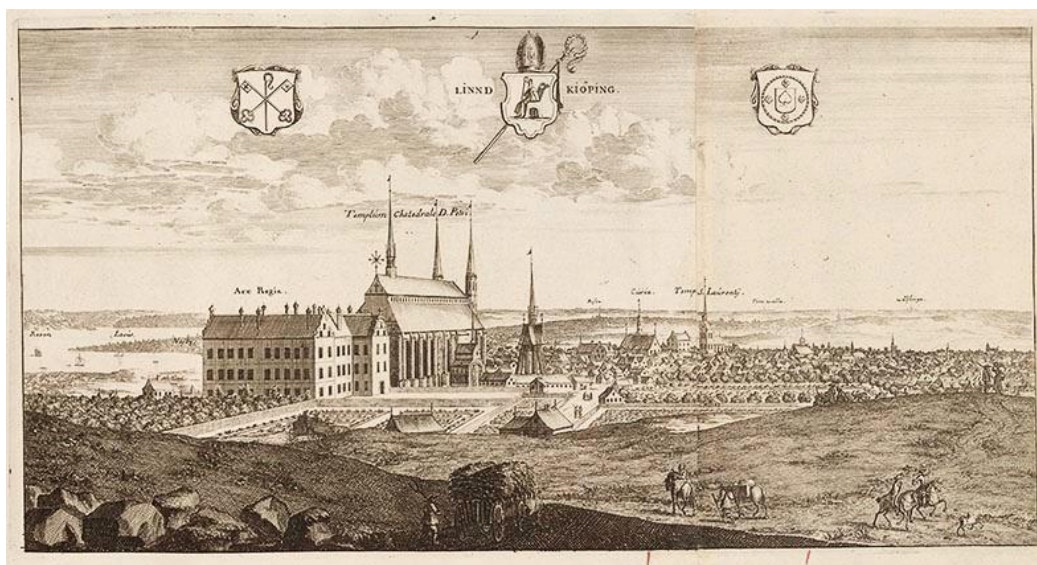
POPLINK omfattar information om befolkningen i Västerbottens län samt Karesuando. POPUM innehåller även uppgifter från fler geografiska områden i landet, som information från församlingar i Linköpingsområdet, Sundsvallsområdet, Skellefteåområdet, Norrlands inland och från församlingar i svenska Sápmi.

# Linköpingsområdet

Detta område skiljer sig från de övriga i databasen POPUM genom dess karaktär av gammalsvensk kulturbygd. Linköpingsområdet saknade en motsvarande kraftig industrialisering som den i Sundsvallsområdet, liksom sentida kolonialisering som den i Norrlands inland.

Namnet Linköping, *Liunga kaupinga*, härrör från 1100-talet och är pluralis av "ljung" och fornsvenskans *køpinger* "handelsplats". Staden Linköping vid Motala ström blev tidigt en av Östergötlands främsta orter och redan i slutet av 1200-talet grundades ett Franciskanerklostret här på kunglig mark. Under samma århundrade lades de första stenarna till det som blev Linköpings Domkyrka och Linköpings slott.

**Bild:** Linköping med domkyrka och slott omkring år 1700 (Erik Dahlberg: *Svecia Antiqua et Hodierna*).



**Källa:** Wikimedia. Public Domain.

Platsen har också en viss betydelse för tidig svensk historia. 1589 stod nämligen slaget vid Stångebro (numera en stadsdel i Linköping) mellan hertig Karl, sedermera Karl IX, och Sigismund, kung av Sverige och Polen. Det har kallats Sveriges sista inbördes- och religionskrig. Hertig Karl, som var protestant, vann slaget och befäste sin makt i landet och Sigismund flydde till katolska Polen.

I Linköpingsområdet dominerade åkerbruk och boskapsskötsel men även skogsbruk förekom, liksom småindustrier i form av kvarnar, bruk och exempelvis brännvinsbrännerier. I själva Linköping påverkades samhällsutvecklingen under 1800-talet av främst förbättrade kommunikationer i form av kanal- och ångbåtstrafik genom Motala ström, Göta- respektive Kinda kanal.

Detta resulterade i uppsving för industri och handel: Östergötlands sockerfabriks aktiebolag, Tekniska Fabriken Gripen, Svenska Järnvägsverkstäderna i Tannefors är exempel på några industrier som var verksamma under denna tid.

## Församlingar och härad i Linköpingsområdet

Linköpingsområdet är det som innehåller flest församlingar i CEDAR:s databas POPUM. Perioden sträcker sig från slutet av 1700-talet och fram till sekelskiftet 1900. För att underlätta översikten presenteras församlingarna, utifrån respektive härad. Härad är en tidigare administrativ indelning av rätts- och förvaltningsområden. Indelningen genomfördes redan mitten av 1300-talet och företeelsen försvann under 1970-talets början. Själva Linköping stad, inklusive församlingen Sankt Lars, bildar egen administrativ enhet och presenteras därför separat.

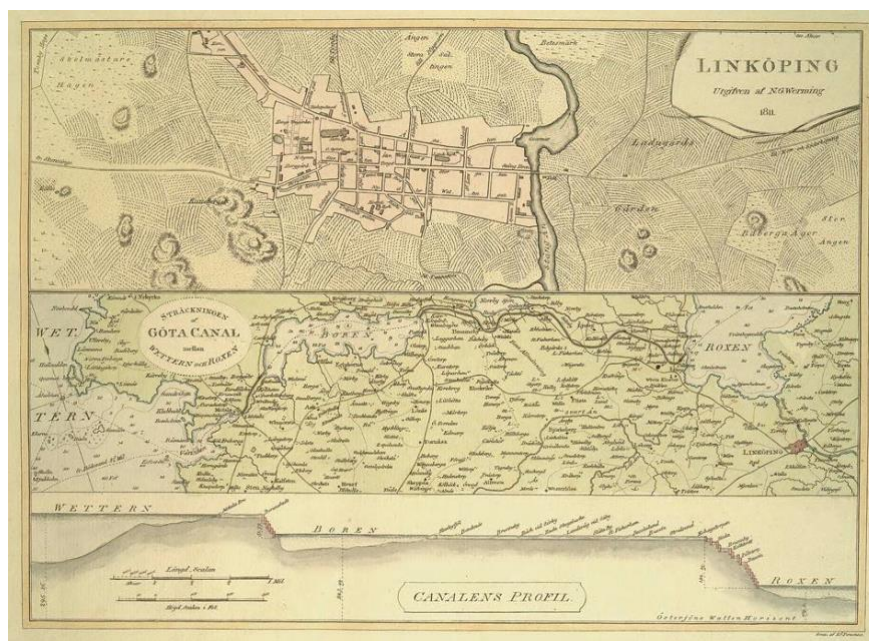
### **Linköping stad och Sankt Lars församling**

Det finns inte belägg för exakt när **Linköping stad** fick stadsprivilegier. En stadsbrand på 1540-talet förstörde arkiv och privilegiebrevet hamnade sannolikt i lågorna. Emellertid var befolkningen i staden inte stor och den växte långsamt vid den här tiden. Under 1600-talet stagnerade till och med befolkningsutvecklingen i Linköping. År 1650 återfanns här knappt 340 individer.

Samtidigt befäste Linköping sin roll som administrativt och kyrkligt centrum vid samma tid genom tillkomst av gymnasium (1627) och landshövdingeresidens (1635).

**Sankt Lars** är namnet på både en församling och kommun. Sankt Lars blev 1862 egen landskommun. De kyrkliga frågorna övergick samtidigt till Sankt Lars församling. Landskommunen inkorporerades 1911 i Linköping stad.

**Bild:** Karta över Linköping och Göta Kanal från år 1811 (NG Werming).



**Källa:** Wikimedia, Public Domain.

Sankt Lars socken är sannolikt en av de äldsta i Östergötland och dess kyrka är belägen inom Linköpings stad. Den kan idag beskådas där den ligger centralt och strax intill en av huvudgatorna, Sankt Larsgatan. Kyrkan ligger på platsen där det redan under 1100-talet ska ha byggts en romansk kyrka, och före det en stavkyrka.

Stångån flyter genom Sankt Lars och när det begav sig bildade den flera vattenfall som skapande binärningar i form av fabriksrörelse. I socknen fanns många kvarnstenar och några mindre vattenverk, de flesta vid Tannefors som var en av länets största kvarnbyar.

## Gullbergs härad

Häradets namn, *Gulbær hærædh*, omnämndes vid mitten av 1300-talet. "Gul" i namnet kan uttydas "gul växtlighet, bördig mark". Häradet ligger på gränsen mellan skogsbygd i norr och dalgångar med åkrar och vattendrag i söder.

Jordbruk med boskapsskötsel var huvudnäring i Gullbergs härad. Inom **Wreta klostets** och **Ljungs församlingar** fanns även en del industrianläggningar. I förstnämnda socken återfanns sågverk och kvarnar och vid gården Sjögestad en lantbruksskola. Vid gården Ljung, i socknen med samma namn, fanns ett av länets största brännvinsbrännerier. På ägorna fanns också kalkstens- och marmorbrott samt tillgång till skiffer och brännertorv.



**Stjärnorp** församling präglades av jordbruk och boskapsskötsel men även kolning och slöjdverksamhet, liksom kvarn- och sågverksindustri. Här fanns också ett garveri, en bergmanshammare och sjöfart var tillgänglig på intilliggande sjön Roxen. Det flesta av mantalet ägdes av ståndspersoner.

## Valkebo härad

I norr präglas häradet av en bördig, uppodlad slätt och i söder av kuperad, karg och bergglänt skogsbygd. Huvudnäringen i Valkebo härad var jordbruk, i söder förekom även skogsbruk, och industrin var obetydlig. Sammanlagt sju socknar återfinns här.

Församlingarna **Ledberg** och **Rapestad** i norr består av flacka slättbygder. Här dominerade jordbruk, boskapsskötsel och brännvinsbränning. Den större delen av gårdarna i Ledberg ägdes av ståndspersoner eller förmögna bönder medan de i Rappestad även tillhörde självägande bönder.

Församlingarna **Sjögestad**, **Vikingastad** och norra delen av **Gammalkil** tillhör övergångsbygden, men är till större delen flacka slättbygder med inslag av kullar och skogspartier. Även här var åkerbruk, boskapsskötsel och brännvinsbränning de största näringarna. I Bankeberg, Vikingastad, återfanns ett gästgiveri och i den här socknen tillhörde större delen av hemmanstalet ståndspersoner. Sjögestad och Gammalkil bestod i huvudsak av självägande bönder.

Församlingen **Nykil**, belägen i södra delen av häradet, har ett landskap som är starkt kuperat, en typisk övergångsbygd med tillgång till skog. Här återfanns små kvarnar och sågar men huvudnäringen var åkerbruk, boskapsskötsel och brännvinsbränning.

## Hanekinds härad

Ligger på Östgötaslätten vid Linköpings stad och består av sammanlagt sex socknar. Namnet omnämns i skrift första gången år 1370, *Hanakinda hæradh*. ”Hana-” syftar sannolikt på äldsta tingsplatsen Haninge i Sankt Lars socken som i sin tur torde bygga på fornsvenskans *Hanøgha*, ”Hanes gravhög”. Efterledet ”-kind” är sannolikt fornvästnordiskan för ”ätt, folkslag, stam”.

Den sydligare delen av häradet upptas av en högre belägen, kuperad skogsbygd. I övrigt är Hanekinds härad ett utpräglat slättland: åkerfält och ängar någon gång avbrutna av mindre backar och åsar eller av jämna skogsmarker. Åkerbruk och boskapsskötsel var huvudnäringar. En stor del av jordbruksproduktionen avsattes i Linköping och andra orter.

Socknarna **Kaga**, **Kärna** och **Slaka** kännetecknades av slättmarker och där åkerbruk och boskapsskötsel var huvudsakliga näringar, liksom den generellt i Linköpingsområdet förekommande brännvinsbränningen. I Kaga fanns även en kvarn och gårdarna ägdes till största del av självägande bönder, liksom en del av ståndspersoner.

**Skeda** socken kännetecknades även den av jordbruk och boskapsskötsel, med lite inslag av skogsbruk. **Landeryd** socken, på slätten sydöst om Linköping och Kinda kanal, bestod mestadels av åker- och skogsmark.

**Vist** socken skiljer sig något från de övriga genom att det här, förutom sedvanliga boskapsskötsel, brännvinstillverkning och jordbruk, även bedrevs trädgårdsskötsel och fiske vid herrgårdarna. Vid Långnäs bedrevs bergsbruk med kopparmalm. Ett par mindre järnverk, två kvarnar och sågar fanns vid Stångån. I socknen finns även två slott, Sturefors respektive Bjärka Säby. Vid sistnämnda återfanns glasbruket Cedersberg.

## **Åkerbo härad**

Åkerbo härad ligger till största delen söder om sjön Roxen och består av fem socknar. I stort är häradet beläget på den bördiga Linköpingslätten. Ett par åar rinner genom häradet ut i sjön Roxen. Åkerbruk med boskapsskötsel var huvudnäring med en produktion som översteg konsumtionen inom häradet.

**Rystad** församling är till övervägande delen bördig slätt. Jordbruk med boskapsskötsel och brännvinsbränning var huvudnäring. Hemmanen var små: hälften ägdes av bönder, hälften av ståndspersoner. Avsättningsort för socknens produkter var tidigare Norrköping men blev senare Linköping. Vid Näsby och Tuna finns lastbryggor för ångbåtstrafiken till Linköping. I socknen förekom fiske i någon mån och i Tvärskogen bröts kalksten.

I **Östra Hargs** församling var huvudnäringarna även det jordbruk med boskapsskötsel och brännvinsbränning. Nära hälften av hemmanstalet bildade godset Idingstad. Större delen av församlingen består av slättmark men en mindre isolerad del, norr om sjön Roxen, återfinns ett skogigt och bergigt parti. Namnet *Hargh*, första gången omnämnt 1318, kommer från gården Harg, där ordet just betyder ”stenig mark”.

**Törnevalla** församling, beläggen i sydöstra delen av häradet, är en slätt med spridda kullar och skogsbackar. Huvudnäringar var även här åkerbruk med boskapsskötsel och brännvinsbränning. Här var skogen och den södra f.d. allmanningen uthuggen. Endast en mindre del av hemmanstalet ägdes av ståndspersoner.

## Bankekinds härad

Banekinds härad var beläget söder om Åkerbo och öster om Hanekinds härad och gränsar mot norra Tjust i Småland. Den nordligaste delen består huvudsakligen slättbygd med spridda kullar eller backar. Längre mot söder ändras landskapet med åsar, höjder och mellan dem dalar och långsträckta sjöar. Två större åar, Vårdsbergsån (eller Svinstadsån) och Örtomtaån rinner mot norr och ut i sjön Roxen. De skilda naturgivna förhållandena återspeglades i en ganska tydlig skillnad mellan näringarna i norra respektive södra delen av häradet.

De fyra nordvästliga församlingarna, **Vårdsberg**, **Svinstad**, **Askeby** och **Örtomta**, präglades av näringarna åkerbruk med boskapsskötsel och brännvinsbränneri. Vårdsberg församling består huvudsakligen av slättmark. De flesta hemmanen ägdes av bönder. Några få gårdar lydde under herresäten i andra socknar. Ett säteri fanns i Vårdsbergs kyrkby.

I Svinstad församling återfanns tre kvarnar och två sågar. Större delen av hemmanen lydde under olika säterier inom eller utom församlingen. Namnet på församlingen, första gången omnämnt 1337 som *Swinstadhum*, härrör sannolikt från germanskans *Swin* vilket betyder upptorkat, eller av grunt vatten betäckt ställe, och kan återspegla det för jordbruket uppdikade markerna.

Skog var generellt en bristvara i häradet men i Örtomta socken återfanns skog och här förekom tillverkning av laggkärl. I samma socken tillhörde ungefär tre fjärdedelar av mantalet fyra säterier: Ekenäs, Mauritzholm, Svinneby och Sörby.

Församlingarna **Grebo**, **Värna**, **Åtvid** och **Björsäter**, i den öst- och sydliga delen av häradet, var mer skogliga och kuperade med inslag av sjöar och vattendrag. Därmed var näringarna mer differentierade här. Förutom jordbruksrelaterade verksamheter återfanns även bergs- och skogsbruk.

I Grebo församling bedrevs bergsbruk under Åtvidabergs bergslag. Ungefär hälften av hemmanstalet tillhörde herregods i andra socknar, en fjärdedel ägdes av bönder.

Värna församling kännetecknades av kolning för Åtvidabergs kopparbruk. Även bergsbruket var betydande och i Bersbo fanns ett gruvfält som sysselsatte två tredjedelar av församlingens befolkning. På Herrsätters ägor fanns en mineralkälla. En fjärdedel av hemmanstalet var delat mellan säterierna Wårsnäs och Adelnäs i Åtvids socken.

Näringsverksamheten i Åtvid församling präglades tydligt av kolning och forsling av ved och virke för Åtvidabergs kopparbruk. Inom församlingen förekom även tillverkning av åkdon, träkärl, möbler och takspån. Den största delen av hemmanstalet tillhörde kopparbruket och säteriet Adelnäs.

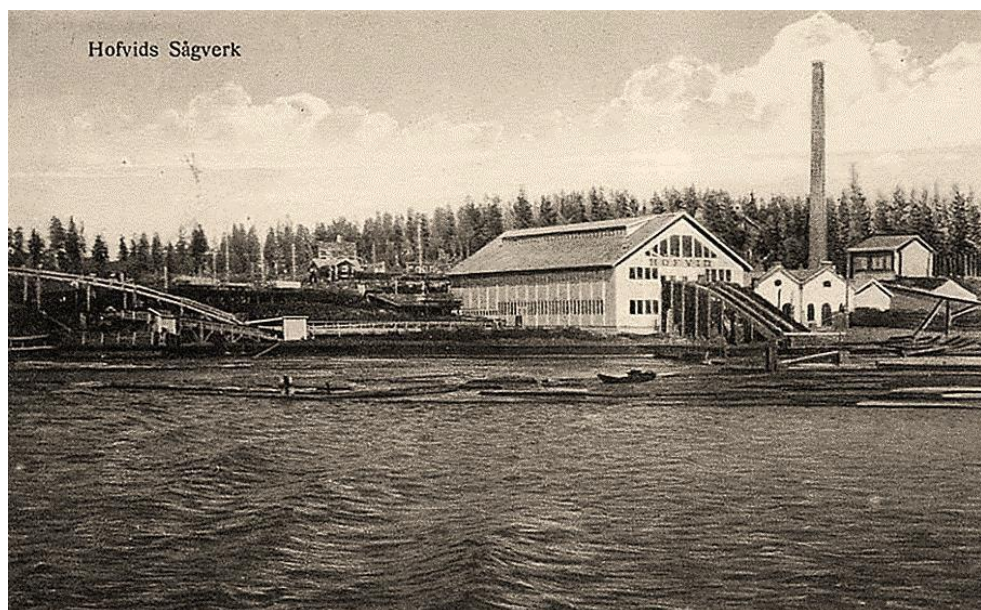
Björnsäter socken präglades av, förutom åkerbruk med boskapsskötsel och brännvinsbränning, kolning för Bohults- och Åtvidabergsverken, liksom tjärbränning och laggkärlstillverkning.

## Sundsvallsområdet

Det är svårt när vi pratar om Sveriges industrialisering under 1800-talet i allmänhet, och Norrlands historia i synnerhet, att *inte* nämna Sundsvall i Västernorrlands län. Sundsvallsområdets omfattande skogsindustri utgjorde något av ryggraden i Sveriges exportorienterade industrialisering. Intill Sundsvall flyter två av Sveriges största älvar, Indalsälven respektive Ljungan ut i Bottenhavet, vid vilkas mynningar sågverksindustrin etablerades och expanderade kraftigt under andra hälften av 1800-talet.

1871 återfanns det drygt 30 sågverk i Sundsvallsområdet: hälften drevs med vattenkraft, andra hälften var ångdrivna. Tjugo år senare var antalet uppe i 46 stycken och i princip alla var nu ångsågar. Det var vid denna tid Elias Sehlstedt myntade de bevingade orden ”*Och såg vid såg jag såg, varthelst jag såg*” när han skådade ut över Sundsvallsområdet.

**Bild:** Hofvids sågverk, Alnön (foto efter vykort mellan ca 1900-1930).



**Källa:** Wikimedia, Public Domain.

Resultatet blev en mycket kraftig befolkningstillväxt under 1800-talets senare del och en ovanligt hög social och geografisk rörlighet. Speciellt perioden 1870–1890 var Västernorrlands glansperiod med en stark ökning av sågverksrörelsen och en befolkningstillväxt. Samtidigt, staden och dess omgivning växte mycket snabbt och därmed problemen med bland annat trångboddhet och sjukdomar. 1879 bröt den ditintills största strejken ut i Sverige, *Sundsvallsstrejken*, och mer än 5 000 arbetande lade ner sina arbeten. Knappt tio år senare, sommaren 1888, brann Sundsvall stad ner till grunden.

## Församlingar i Sundsvallsområdet

CEDAR:s databas POPUM innehåller information från kyrkböcker från 17 församlingar i Sundsvallsområdet. Tidsperioden sträcker sig från tiden kring år 1800 och fram till sekelskiftet 1900. Därmed täcks den expansiva sågverksepoken av kyrkboksmaterialet. Förutom stadsförsamlingen Sundsvall innehåller materialet både information från landsförsamlingar och några mindre kapellförsamlingar.

För att underlätta presentation och överblick delas Sundsvallsområdet in i tre delar: Sundsvalls stad, industriellt präglade sågverksförsamlingar samt mer rurala församlingar där jord- och skogsbruk var huvudnäringarna. Här återfanns även de flesta järnbruken. Det går därför att skönja en näringsgeografisk förskjutning från sågverkens centrum och Sundsvalls stad och utåt mot de rurala församlingarna. Utvecklingen mellan församlingarna i området skiljer sig därför åt, inte minst beroende på naturgivna förutsättningar.

## Sundsvall stad och stadsförsamling

Namnet Sundsvall tillkom vid dess grundande på obebyggd betesvall tillhörande byn Sund, med andra ord *Sunds vall*. 1621 delade kung Gustav II Adolf ut stadsprivilegiet och från och med då kan vi tala om **Sundsvall stad**.

Att ge stadsprivilegier var ett sätt för kronan att skapa större kontroll och inflytande över bland annat handel. Sundsvall var en av flera svenska städer som grundades under 1600-talets början längs norrlandskusten: Söderhamn (1620), Umeå (1622), Öjebyn/Piteå (1621) och Luleå (1621). Sundsvalls stad fick sin första riktiga stadsplan 1647 men utvecklingen var samtidigt tämligen modest. Vid sekelskiftet 1700 rymdes här cirka 250 invånare.

Staden brändes ner 1721 av ryssarna i samband med Stora nordiska kriget men den byggdes snabbt upp igen. Nya byggnader tillfördes stadsbilden, exempelvis tullhus, rådhus och stadskällare. Stadens församling, **Sundsvall Gustav Adolf**, bildades i samband med att staden grundades och den första kyrkan byggdes 1624. Den ersattes av en större stenkyrka under 1750-talet.

**Bild:** Sundsvall 1690–1710 (Erik Dahlberg: *Svecia Antiqua et Hodierna*).



**Källa:** Wikimedia, Public Domain.

1803 brann staden igen och fler än 200 gårdar förstördes. Den nya stadsplanen efter branden visade sig emellertid inte räcka till när sågverksindustrin slog igenom och expanderade kraftigt. Det hela fick en ny vändning sommaren 1888 då Sundsvall återigen brann ner. När staden byggdes upp igen kom den att till stor del utformas som den än idag karaktäriseras av: esplanadsystemet och *Stenstaden*, det vill säga stenshuskvarteren i centrum som bland annat rymmer det klassiska Hotell Knaust.

Även stadskyrkan förstördes vid stadsbranden och en ny, Gustav Adolfs kyrka, uppfördes i början på 1890-talet, helt i tegel och i tidstypisk nygotisk stil. Den här uppbyggnaden av stadens centrum hade inte varit möjlig utan Sundsvallsdistriktets kapitalstarka sågverksägare. Dessa utgjorde dåtidens svenska ekonomiska toppskikt: stora byggnadsprojekt finansierades och flera kända arkitekter anställdes.

## **Sågverksförsamlingarna: ett skogsindustrins epicentrum**

Det är framförallt tre församlingar som präglar Sundsvallsområdets utveckling under 1800-talets, nämligen **Skön**, **Alnö** och **Timrå** församlingar. Här var sågverk och massaindustrin som mest koncentrerad och det blev därmed Sveriges mest utpräglade industribyggd. Mer än 70 procent av befolkningen var här sysselsatta inom skogsindustrin. Allt eftersom befolkningen ökade blev församlingarna tydligare förorter till staden Sundsvall och vid sekelskiftet 1900 fanns här ca 30 000 invånare.

**Skön** församling, dit även **Skönsmon** hör, hade flera sågverk, exempelvis *Tunadal*, som fick landets första kommersiella ångsåg (1849), *Mon*, *Skönvik*, *Johannedal* och *Kubikenborg*.

Strax norr om Skön ligger **Timrå** församling, belägen vid Indalsälvens nedersta lopp och omfattar större delen av dess delta i Kringelfjärden. Trävaruhanteringen hade sitt huvudkvarter i här. Den viktigaste industrin var *Vifsta varf*, anlagd redan år 1793 med skeppsfart, rederi och trävarurörelse. Andra stora sågverk var *Östrand* och *Fagervik*.

**Alnö** församling utgörs av Alnön med närliggande holmar och skär. På den västra stranden liksom på det motliggande fastlandet (Skön) återfanns otaliga sågverk med tillhörande brädgårdar och lastageplatser. Några av de större var *Gustavsberg*, *Karlsvik*, *Hovid*, *Johannesvik*, *Eriksdal*, *Nyvik* och *Myrnäs*.

Söder om Sundsvalls stad ligger **Njurunda** församling som industrialiserades redan tidigt under 1800-talet. Kring Ljungans mynning anlades ett stort antal sågverk och sedermera massfabriker, bland annat i *Svartvik*. Andra sågverk var *Nyhamn* och *Klampenborg*. I Njurunda församling fanns också Galtströms bruk, vilket anlades på 1600-talet, som sedermera blev egen bruksförsamling (mer om detta nedan)

## **Inlandsförsamlingar: järnbruk, jord- och skogsbruk**

En bit inåt landet återfinns församlingar som kännetecknades av jord- och skogsbruk. Här innebar de naturgivna förutsättningarna andra möjligheter – och begränsningar – för utveckling av olika näringar jämfört med den tydliga industrietableringen efter själva kusten. Det var inte en tillfällighet att exempelvis järnbruken i Sundsvallsområdet redan under 1600-talet etablerades i inlandsförsamlingarna: här det fanns skog och vattendrag som gav energi åt

stångjärnshammare och masugnar. Av fjorton järnbruk i Sundsvallsområdet låg tio i dessa församlingar.

Den tidiga sågverksetableringen i Sundsvallsområdet skedde också i huvudsak dessa trakter, exempelvis vattensågen i Matfors som anlades 1829. Före ångmaskinens intåg var sågverken direkt beroende av forsande vattendrag för sin etablering. Samtidigt var odlingsmöjligheterna relativt bra efter dalgångar och längs sedimentjordarna vid sidan av vattendragen.

Med början i norra delen av Sundsvallsområdet ligger **Hässjö** församling. Här återfanns några stora sågverk, bland annat Söråker och Södervik, men områden präglades av uppodlade marker, framförallt i dalgångarna. Här anlades också två järnbruk Åvikes bruk (1686-1901) och Lögdö bruk (se mer nedan).

**Tynderö** församling, sydöst om Hässjö, kännetecknades inte av några större egendomar eller någon industri förekom inte här. De dominerande näringarna har varit fiske, fiskeläget Skeppshamn återfanns här, och jordbruk.

**Ljustorp** var en skogsrik glesbefolkad församling med odlingsjord i dalgångarna. Här återfanns Lagfors stångjärnshammare (se mer nedan), liksom en del småindustrier. **Indal** är belägen kring Indalsälven och Sulån. Bebyggelsen återfinns främst efter dalgångar närmast älven och som kantas av odlingsbara sediment. Vid sidan av älven och den uppodlade marken är terrängen kuperad och brant. Jord- och skogsbruk dominerade och här fanns också Sulå bruk (1795-1869).

**Sättna** församling utgjordes av en gles och spridd bygd med relativt lite jordbruk, förutom efter vattendrag. Landskapet domineras av kuperad skogsmark.

**Selånger** församling omfattar en del av Selångeråns dal med tämligen stora jordbruk. Församlingen saknade industrier förutom ett antal tegelbruk.

**Tuna** församling kännetecknas av ett skogsland med jord- och skogsbruk som huvudnäring. Matfors vattensåg, som anlades 1829, och stångjärnsbruket från 1833 fick stor betydelse för bygden. Järnhanteringen minskade från 1800-talets mitt och lades så småningom ner. Efter anläggningen av Svartvik i Njurunda gick även sågverksamheten tillbaks.

**Attmar** ligger i ett starkt kuperat område med bebyggelsen i dalgångarna och vid sjöarna. Socknen saknar järnväg och de industrier som fanns var i mindre skala. Under 1700- och 1800-talen fanns här ett antal mindre bruk. Det största, Sörfors bruk, anlades och utvidgades flera gånger under 1700-talets senare del.



## **Bruksförsamlingar**

CEDAR:s databas POPUM innehåller även information från fyra andra platser i Sundsvallsområdet. Järnbruk anlades här redan på 1600-talet och i anslutning till dem bildades bruksförsamlingar, eller kapellförsamling som de även kallas. Det var en mindre församling som bröts ut från en större moderförsamling och fick eget kapell och egen predikant eller komminister. Kapellförsamlingar tillkom på grund av områdets avstånd från moderkyrkan vilket gjorde det svårare för kyrkan att hålla gudstjänst med mera. Kyrkobok fördes också över invånarna som bodde i dessa församlingar.

**Galtströms bruk** fick bruksprivilegier under 1670-talet och i slutet på decenniet återfanns här två hammare och fyra härdar. Alla bruksbyggnader brändes under ryssarnas härjningar i samband med Stora nordiska kriget 1720-21 – kyrkan skonades. Vid slutet av 1770-talet påbörjades manufaktursmide vid bruket och verksamheten expanderade. Järnväg drogs hit under 1860-talet och på 1870-talet infördes en ny metod för järnframställning, Lancashiresmidet. Vid den här tidpunkten var bruket Medelpads största industrianläggning. 1870 bodde här drygt 330 personer fördelade på cirka 80 hushåll. Järnbruket lades ner 1916.

Galtströms bruksförsamling bildades 1680 genom utbrytning från Njurunda församling. Den hade egen kyrkobokföring fram till 1912 då församlingen återgick till Njurunda församling.

**Lögdö bruk** erhöll privilegier 1685 och anlade en masugn och stångjärnshammare med två härdar. Malmen som bearbetades här hämtades bland annat från Utö i Stockholms södra skärgård. Under 1700-talet expanderade driften och ett sågverk byggdes.

Lögdö bruksförsamling bildades 1687 genom utbrytning från Hässjö församling. Efter bruksepoken återgick den på 1930-talet till ursprungsförsamlingen. Under 1800-talet var Lögdö bruk Medelpads största näst Galtströms bruk. Verksamheten minskade under 1870-talet och masugnen togs ur bruk 1878.

**Lagfors bruk** fick bruksprivilegier 1741 och en stångjärnshammare med två härdar för utsmidning anlades. Bruket uppkom inte minst som efterfrågan på ökad produktion då Lögdö bruk saknade tillräcklig kapacitet.

1773 bildades Lagfors bruksförsamling. Det var en utbrytning från Ljustorps församling. Brukets smedja brann ner 1877 och stångjärnssmidet upphörde. Manufaktursmidet höll på till början på 1880-talet då även det lades ner.

Bruksförsamlingen upphörde definitivt då den på 1930-talet återfördes till Ljustops församling.

**Svartviks lastageplats och sågverk.** Svartviks kapellförsamling tillkom 1854 genom utbrytning från Njurunda församling. Platsen – Svartvik - vid Ljungans utlopp hade långt innan dess varit föremål för industriell utveckling. Lastageplatsen för sågat virke anlades av Kungliga Strömningskommittén i början av 1820-talet. Det sågade virket transporterades hit från Matfors vattensåg, en bit uppströms Ljungan, för vidare export.

Göteborgsfirman James Dickson & Co övertog lastageplatsen 1832, sex år innan hade bolaget förvärvat sågen vid Matsfors. Verksamheten expanderade kraftig under resten av 1800-talet. Ett skeppsvarv anlades och till det fler arbetarbostäder, kyrka och andra byggnader. På 1870-talet uppfördes två ångsågar, varav en brann ner ca 30 år senare. 1907 stod Svartviks Sulfatfabrik klar för produktion. Svartviks kapellförsamling upphörde och återgick till Njurunda församling 1906.

## Norra inlandsområdet

Norra inlandsområdet sträcker sig efter Skandinaviska fjällkedjan och inkluderar de nordvästra delarna av Norrbottens och Jämtlands län. I jämförelse med områdena efter skogs- och kustlandet längs Bottenhavet – för att inte säga Linköpingsområdet – är det frågan om helt andra historiska processer, både till innehåll och över tid.

Gemensamt för församlingarna i norra inlandsområdet är att de tidigare dominerades av en samisk ursprungsbefolkning. Området utmärktes av en samisk kultur och renskötsel som kom att koloniserats från 1700-talets första hälft till tiden för sekelskiftet 1900.

**Bild:** Njommelsaska i Lappland, av Carl Svante Hallbeck år 1856 (föreställer Harsprånget, Jokkmokk, Norrbotten).



**Källa:** Wikimedia, Public Domain.

Småbruk med boskapskötsel och skogsbruk i form av timmerhuggning, tjär- och pottaskebränning, jakt och fiske, präglade tillvaron och livsvillkoren under kolonisationen. Under andra hälften av 1800-talet och framåt formades området alltmer av industrialiseringen och efterfrågan på råvaror: skogslandskapet

påverkades av skogsavverkningar och uppförandet av flottleder. Gruvbrytningen fick sitt genombrott och satte Kiruna och Malmberget på kartan. Järnvägar drogs fram över myrar och tallhedar och älvarna byggdes ut med kraftverksdammar för att skapa elektrisk energi. I motsvarande grad förlorade samerna sin traditionella försörjning och assimilerades alltmer in i den framväxande industrinationen.

## Församlingar i Norrlands inland

CEDAR:s databas POPUM rymmer för närvarande 14 församlingar i norra inlandsområdet, fördelade på två län: Jämtland och Norrbotten. För att förenkla beskrivningen av de olika församlingarna delas de in utifrån respektive län.

### **Jämtlands län**

CEDAR:s databas innehåller information från nio församlingar i Jämtland. Det speciella med detta län är att här återfanns så kallade *lappförsamlingar*. Detta var benämningen på icke-territoriella församlingar för den nomadiserande samiska befolkningen och återfanns under perioden 1746-1941. Lappförsamlingar motsvarade inte egna kommuner, men staten hade skyldighet att ge befolkningen i lappförsamlingarna motsvarande omvårdnad som de bofasta i kommunen.

### ***Icke-territoriella lappförsamlingar***

**Föllinge lappförsamling** grundades 1746 och upphörde 1866. Detta var den allra första lappförsamlingen i vårt land och omfattade till en början hela Jämtlands och Härjedalens lappmark. Denna lappförsamling kan därför liknas vid ett slags "moderförsamlingen": Frostvikens, Hotagens och Undersåkers lappförsamlingar (se nedan) är nämligen alla sprungna från Föllinge lappförsamling.

**Undersåker lappförsamling** var den första att bryta sig ur Föllinge lappförsamling 1758 och blev därmed Sveriges andra lappförsamling. Delar av Undersåkers lappförsamling kom redan efter tio år att brytas upp i och med bildandet av Hede lappförsamling.

**Hede lappförsamling** bildades redan 1768 och bestod i huvudsak av de delar av Undersåkers lappförsamling som återfanns i Härjedalen. Grundandet av denna lappförsamling kan förklaras av geografiska faktorer. Härjedalens samiska

befolkning återfanns ibland annat Hede vilket ligger söder om det stora Helagsfjälls-massivet. Hede låg därmed svåråtkomligt till och det blev strävsamt för den stationerade prästen i Undersåker att regelbundet försöka ta sig hit.

**Frostviken lappförsamling** grundades 1842 efter utbrytning från Föllinge lappförsamling. Samtidigt byggdes en ny kyrka i Gäddede och ett årligt bidrag på 200 riksdaler från Lappmarkens ecklesistik-fond skulle bekosta en särskild lapppredikant.

**Hotagen lappförsamling** uppfördes 1852 och även det var en utbrytning från Föllinge lappförsamling.

### ***Territoriella församlingar***

**Frostviken** präglas i väster av fjällområden och i sydöst av lågfjälls- och skogslandskap. Ett av Ångermanälvens större bivattendrag, Faxälven, rinner genom området och här bildar Ströms Vattudal ett stort sammanhängande lugnselsområde. Intill detta vattendrag återfanns vid mitten av 1700-talet de första nybyggena. De första kolonistörerna kom från Norge och handelsutbytet över gränsen förekom i relativt stor utsträckning. Gäddede är största orten i området. Samisk renskötsel, liksom jakt och fiske, har varit viktig för försörjning.

**Hotagen** ligger söder om Frostviken och öster om norska gränsen. Historiskt sett har de viktigaste näringarna även här varit renskötsel, fiske och jakt. Kolonisation och etablering av nybyggen tog sin började vid mitten av 1700-talet och småjordbruk anlades med inriktning mot boskapsskötsel. Skogsbruket ökade i betydelse under andra hälften av 1800-talet.

**Föllinge** församling ligger söder om Hotagen, några mil norr om staden Östersund. Här återfinns spår och fornlämningar efter fångstkultur, sten- och bronsålder. Liksom övriga församlingar i området har samiska kultur och rennäring förekommit. Den första fasta bebyggelsen härrör från senmedeltiden och några få byar tillkom under 1600- och 1700-talet. Befolkningsökningen blev märkbar från 1700-talet och framåt. Jordbruket var viktig näring och fäbodkulturen levde länge var. I slutet av 1800-talet kom skogsbruket och träindustrin att bli den betydelsefullaste näringen.

**Undersåker** var troligen egen församling redan på 1200-talet. Landskapet präglas av stora fjällområden och vattendrag, framförallt Indalsälvens övre delar som rinner genom området. Relativt goda möjligheter till odling har funnits efter älvdalen och de flesta byarna etablerades redan under medeltiden. Jordbruk,

hantverk och handel, framförallt med Norge, var ursprungliga näringar. Skogsbruket expanderade i samband med att Mellanriksbanan längs Indalsälven byggdes 1880. Norrlands andra massafabrik anlades vid Järpen, liksom fyra exportsågar. Sågverken lades ner redan vid sekelskiftet 1900 på grund av begränsade tillgångar på sågtimmer medan massafabriken drevs till 1960-talet.

## Norrbottnens län

Det finns för närvarande fem församlingar från Norrbottens län i databasen POPUM: Jokkmokk, Kvikkjokk, Gällivare, Jukkasjärvi samt Karesuando. Information om Karesuando finns även i databasen POPLINK.

**Jokkmokk** utmärks i väster av ett landskap med storslagna fjällområden, och i öster av de lappländska platå- och skogsområdena. Däremellan återfinns ett område med stora sjöar och lågfjäll. Samisk renskötsel, jakt och fiske har förekommit sedan länge. Från 1700-talets andra hälft påbörjades kolonisationen och nybyggen etablerades efter Stora Luleälvens och Lilla Luleälvens dalgångar och sjösystem.

Det samiska inslaget bland befolkningen övervägde dock långt in på 1800-talet. Från andra hälften av 1800-talet ökade skogsbruket i betydelse. Tillsammans med småjordbruk och boskapsskötsel blev skogsarbete och timmerflottning en viktig del i försörjningen. Befolkningstillväxten tilltog under samma tid.

**Kvikkjokk** var egen församling under perioden 1696-1923. Före och efter denna period tillhörde den Jokkmokks församling. Här fanns i slutet på 1600-talet en smälthytta för silvermalm. Överlag kännetecknas området, beläget mer än tio mil norr om tätorten Jokkmokk, av renskötsel, jakt och fiske.

**Gällivare** präglas även det av samisk kultur och renskötsel. De första nybyggena härrör från mitten av 1600-talet. Den stora samhällsförändringen och befolkningsökningen hänger ihop med tilltagande gruvbrytning, grundandet av tätorterna Gällivare och Malmberget, liksom byggandet av Malmbanan i slutet av 1800-talet.

**Jukkasjärvi** gränsar till Norge och landskapet präglas dels av det lappländska platålandet (230-600 m ö.h.), och dels av fjällområden där Sveriges högsta fjäll är belägna (Kebnekaise 2 097 m ö.h.). Här återfinns arkeologiska spår från stenåldersboplatser och fångstgropar, liksom lämningar av äldre rennäring och samiska offerplatser. Tidigare dominerade renskötsel och handelsutbytet med Norge var utpräglat. Vid 1800-talets början tog kolonisationen fart.

Malmbrytning startade här redan i slutet av 1600-talet men näringen expanderade kraftigt i slutet av 1800-talet. 1902 stod malmbanan mellan Luleå och Narvik färdig. 1908 inrättades Kiruna municipalsamhälle och det kom att dröja till 1948 innan det blev en stad (Sveriges nordligaste).

**Karesuando** församling omfattar Sveriges nordligaste hörn och bildades 1813 av den efter freden 1809 i Sverige kvarvarande delen av Enontekis församling, övriga delen hamnade på den finsk-ryska sidan. Karesuando hette också Enontekis fram till 1907. Huvudnäringen var renskötsel, jordbruket obetydligt. Fiske och jakt blev därför mycket viktigt för försörjningen. Den första kolonisationen började på 1600-talet. Vid sekelskiftet 1900 utgjordes befolkningen av nästan 60 procent samer, nästan 40 procent finnar och drygt tre procent svenskar.

## Västerbottens län

Västerbottens län rymmer en resa i både tid och rum: från svenska Sápmi och renskiljningen i Vindelfjällen till sågverken vid Bottenviken, från kolonialism och kronotorp till framväxten av gruvsamhällen och universitetsmiljöer.

Länet Västerbotten täcker en yta av drygt 55 000 km<sup>2</sup> (Västerbottens *landskap* är betydligt mindre till ytan, ca 15 000 km<sup>2</sup>) och de naturgivna förhållanden, liksom näringsstruktur, ekonomiska och sociala villkor, skiljer sig åt beroende var någonstans man befinner sig: vid fjällnära områden eller kusttrakterna. Den historiska utvecklingen har därför också olika karaktär med avseende på var i Västerbotten den studeras. Av den anledningen kan det vara svårt att se till Västerbottens län som ett enhetligt område.

## Församlingar i Västerbottens län

Förutom att Västerbotten skiljer sig åt beroende på vilket område eller plats man avser, är inte alla församlingar i länet (ännu) inte inregistrerade. Det gör att presentationen av de inregistrerade församlingarna underlättas av att dela in dessa i tre olika delområden: *Umeå*, *Skellefteå* samt *Västerbottens inland och fjälltrakter*. I Västerbotten sträcker sig periodiseringen av församlingarnas kyrkoboksmaterial från andra hälften av 1700-talet och fram till 1960-talet.

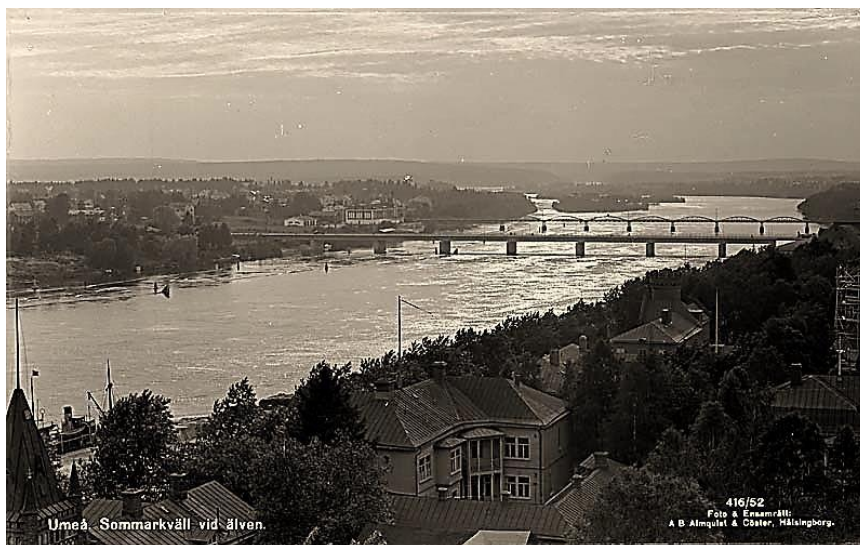
Källmaterialet från Umeå ryms inom en relativt kortare period, från 1890-talet och fram till 1950-talet.

## Umeå stad och stadsförsamling

Umeåområdet kännetecknas av en tydlig befolknings- och samhällsutveckling de senaste 200 åren. Området och dess naturliga centrum, staden Umeå vid Umeälvens utlopp, kom under 1700-talet och framåt att alltmer präglas av handel och sjöfart. En bruks- och sågverksrörelse växte fram vid slutet av samma århundrade, exempelvis i Sävar och Hörnefors.

Jordbruket i området gynnades av de naturgivna förutsättningarna och placeringen under högsta kustlinjen vilket innebar med bra odlingsmöjligheter på sedimentjordarna. Skogsbruk med binärningar blev också viktigt, liksom fisket utmed kusten och efter älvarna.

**Bild:** Umeå uppströms Umeälven (1940-tal).



**Källa:** Wikimedia. Public Domain.

Skeppsvarv anlades i Umeåområdet samtidigt som sågverksindustrins genombrott i mitten av 1800-talet resulterade i att flera sågverk anlades, såsom Baggböle sågverk och Sandviks ångsåg.



Stadsbranden 1888, vilken ödelade stora delar av Umeå stad, har benämnts som slutet på den agrara köpstadens epok. Återuppbyggnaden kom att präglade staden med nya kvarter, större och fler byggnader. Samtidigt kom framförallt skogsindustrier att anläggas i kring tiden vid sekelskiftet 1900 – området expanderade tydligt vid den här tiden.

Umeå blev residensstad för Västerbottens län redan under 1600-talet men dess förvaltningsfunktion kom allteftersom att öka i betydelse. Vid sekelskiftet 1900 uppfördes två regementen och Umeå blev regementsstad.

Vid 1950-talet sker nästa expansion i området. Här kanske främst avspeglade i uppförandet av tandläkarhögskolan och Umeå lasarett, sedermera regionsjukhuset i Norrland, vilket i sin tur lade grunden till Umeå universitet.

För närvarande finns två församlingar inregistrerade i CEDAR:s databas POPLINK: Umeå stadsförsamling respektive landsförsamling. Materialet sträcker sig från 1800-talets slut och fram till mitten på 1950-talet.

Umeå landsförsamling omnämns för första gången i början på 1300-talet och innefattade ett mycket stort område. Till Umeå pastorat<sup>1</sup> räknades vid den här tiden Umeå lappmark som sträckte från kusten och till norska gränsen. Från och med 1600-talets början har landsförsamlingen präglats av en mängd utbrytningar och bildandet av nya, alltifrån Lycksele församling 1606 till exempelvis Sävar och Holmsunds församling 1823 respektive 1863. För att ge en någorlunda avgränsad beskrivning av Umeområdet är det rimligt, och det gäller specifikt Umeå landsförsamling, att utgå ifrån slutet av 1800-talet då CEDAR:s periodisering av kyrkoboksmaterialet för landsförsamlingen börjar.

Å andra sidan, av historiska-administrativa skäl är utvecklingen för Umeå stad och stadsförsamling enklare att följa eftersom det handlar om ett tydligare avgränsat och mindre geografiskt område.

**Umeå stad** grundades 1622 och var då inte någon större plats: vid slutet av 1630-talet uppgick befolkningen till ca 40 individer. **Umeå stadsförsamling** bildades 1646 och en stadskyrka började byggas samma år.

Umeå kom under 1700-talet att bli allt viktigare för både in- och utrikes handel. Samtidigt drabbades staden upprepade gånger under Stora Nordiska kriget och ryssarna kom att bränna staden vid tre tillfällen: 1714, 1720 och 1721. Ryssarna intog Umeå igen vid kriget 1809 men den här gången lät de bli att bränna ner

---

<sup>1</sup> Pastorat är en indelningsenhet inom en kyrka och består av en eller flera församlingar under ledning av en kyrkoherde.

staden. Då bodde här drygt 1 000 invånare. Med skeppsvarv, sammanlagt återfanns det tre rederier här, och tilltagande sågverksindustri kom Umeå att befästa sin roll som handelsstad.

Den stora händelsen inträffade 1888 då i stort sett hela Umeå stad brann ner och ungefär 2 300 av stadens ca 3 000 invånare blev hemlösa. Återuppbyggnaden resulterade i stora förändringar och utveckling. Staden blev en av de första i landet med elektrisk gatubelysning. Bredare gatunät anlades och en mängd byggnader uppfördes vilka än i dag karaktäriserar staden: Stadskyrkan, Rådhuset, Stora hotellet, Tullkammaren med flera.

**Bild:** Västerbottens regemente marscherar genom centrala Umeå 1942.



**Källa:** Wikimedia, Public Domain.

Strax efter sekelskiftet 1900 blev Umeå regementsstad då två regementen uppfördes, Norrlands dragonregemente (K 4) och Västerbottens regemente (I 20). Flera stadsnära industrier anlades vid samma tid, exempelvis Öbackasågen och Umeå träsliperi. 1902 nådde järnvägens stambana fram till Umeå. Hamnen vid staden blev med tiden både för grund och för liten, och en ny uthamn uppfördes därför 1920 vid Holmsund och närmare havet.

Bland mindre tillverkningsindustrier fanns Hilding Carlssons Mekaniska Verkstad som kom att konstruera Sveriges första rälsbuss. Parallellt växte Umeås roll som utbildnings- och administrativt centrum, bland annat genom uppförandet av

Folkskoleseminariet och Hovrätten för Övre Norrland. Befolkningen uppgick 1930 till ca 11 000 invånare.

1956 fick Umeå ett tandläkarinstitut och året därefter en högskola vilket blev grunden till Umeå lasarett, sedermera regionsjukhuset i Norrland, och Umeå universitet som invigdes 1965. Umeås befolkning ökade från 1950-talet med 1 000 invånare per år och 1960 uppgick befolkningen till drygt 32 000 invånare.

## **Umeå landsförsamling**

Umeå landsförsamling fördubblade sin befolkning under 1800-talet, från cirka 7 000 till omkring 16 000 invånare. Vid början av 1900-talet sjönk invånarantalet och det genom att Hörnefors och Holmsund bröt sig ur och bildade egna församlingar, liksom att Taveljö fick eget kyrkobokföringsdistrikt. 1950 hade Umeå landsförsamling nästan 14 000 invånare.

Det stadsnära jordbruket har präglat Umeå landsförsamlingen nästan ända fram till våra dagar: stadsdelarna Teg och Backen, som båda blev municipalsamhällen 1924 respektive 1942, liksom delarna Haga och Mariehem.

Flyttar vi oss längre söderut återfinns den uppodlade Röbbäckslätten och markerna kring Stöcksjö. Norrut och efter Umeälven ligger Brännland och Gubböle. Här återfanns relativt stora arealer där jordbruk bedrevs.

Anledningen till detta är naturgeografiska förutsättningar. Större delen av detta område ligger under högsta kustlinjen och dalstråken efter Umeälven består av odlingsbart sediment (pollenanalyser visar att det här odlades spannmål redan 700-400 f.kr).

Jordbruket har av den anledningen haft stor betydelse i Umeå landsförsamling. Även skogsbruket med binäringar, exempelvis tjärtillverkning, haft betydelse, liksom laxfisket i Umeälven. Kännetecknande är också förekomsten små kvarnar och mindre sågverk, liksom småindustrier av olika slag. Ett exempel att framhålla är den karosfabrik som startade under 1930-talet i Ytterhiske och som idag utgör Volvo-Umeverken.

## Skellefteå stad och stadsförsamling

CEDAR:s databaser har historisk kyrkoboksinformation från tolv församlingar i Skellefteåområdet. Några av dem täcker en relativt lång tidsperiod, från 1800-talets första hälft till slutet på 1950-talet. För Skellefteå landsförsamling sträcker sig perioden än längre tillbaks i tiden, till början på 1700-talet, vilket gör att en nära 250-årig period täcks in.

Samtidigt skiljer sig den historiska utvecklingen åt, inte minst när det gäller näringar och sysselsättning, mellan olika församlingar i Skellefteåområdet. Av den anledningen presenteras de olika församlingarna utifrån stad, kustlandskap och inland.

Vid 1300-talets början fanns en handelsplats vid Skellefteälvens utlopp i Bottenviken, liksom en liten kyrkby. En samisk befolkning återfanns här i området sedan länge och stadens namn har sannolikt samiskt ursprung.

Jord- och skogsbruk har varit centralt för arbete och försörjning längs älvdalarna efter Skellefte-, Bure- och Kågeälvarna. Vid kusten och efter vattendragen fanns sågverk och mindre glasbruk, kvarnar och skeppsvarv.

Skellefteåområde kännetecknas av relativt svag befolkningsutveckling fram till 1900-talets början. Skellefteå stad, som grundades 1845, hade även den svaga utvecklingen. Den sociala och ekonomiska utvecklingen tog emellertid rejäl fart vid början av 1900-talet då industrialismen slog igenom på allvar. Större sågverk och massfabriker återfanns vid 1920-talet i exempelvis Bure, Klemensnäs och Ursviken.

1924 hittades guldfyndigheter under en myr, tre mil nordväst om Skellefteå. En boom startade och intill fyndplatsen i det tidigare rätt folktomma skogslandet växte ett helt nytt samhälle fram – Boliden. Bolidengruvan var under några decennier Europas största och rikaste guldgruva. Fler gruvor kom att anläggas vid Skellefteåfältet, exempelvis i Kristineberg, Renström och Adak. Förutom guld bröts även nickel och kopparmineraler. Samtidigt byggdes Skellefteälvens forsar och fall ut för vattenkraft.

Rönnskärsverket, ett stort anrikningsverk för att bearbeta gruvfyndigheterna, anlades 1928-30, strax öster om Skellefteå stad. Rönnskärsverket blev Skellefteåområdets största industri med ungefär 2 500 anställda vid mitten av 1930-talet.

År 1845 fick **Skellefteå stad** stadsprivilegier. Bebyggelse hade funnits här sedan tidigare. Ett sågverk vid Lejonström uppfördes redan 1779 och marknadsplatsen, där köpmän från Umeå och Piteå samlades, öppnades 1780.

Skellefteå var en tämligen liten stad vid den här tiden. 1870 återfanns här 307 invånare. Först därefter började staden långsamt växa, främst beroende på etableringen av sågverk och verkstadsindustrier. 1910 rymde staden knappt 1 300 invånare. Skellefteå stad blev en egen församling först 1913. Innan dess hade staden tillhört Skellefteå landsförsamling.

**Bild:** Stadshusets trappa i Skellefteå med kung Gustaf V och borgmästare Carl Öqvist, mars 1912.



Källa: Wikimedia, Public Domain.

En del större projekt börjar genomföras från sekelskiftet 1900 och samhällsutvecklingen tog ny fart: 1908 byggdes Finnfors kraftstation i Skellefteälven, 1914 blev järnvägssträckan mellan Skellefteå stad och stambanan färdig och 1915 invigdes Skellefteås nya lasarett, vilket även hade en särskild tuberkulospaviljong.

Skellefteå stad och församling började från den här tiden ta fastare form och stadsplanen hade den utpräglade trädgårdsstadskaraktär som just kännetecknar

småstaden, det vill säga villa- och småhusområden med inslag av offentliga byggnader, mindre torg med butiker, skola och kyrka.

Under 1910-talet anlades läroverket i Nordanå, vilken 1937 byggdes om och fick den strama funktionalistiska arkitektoniska form den har idag. Stadskyrkan uppfördes 1925 och Kanalskolan 1935 – båda exempel på 1920-talets klassicism.

En viktig drivkraft till stadens expansion under 1920- och 1930-talet är mineral- och guldfyndigheterna i Skellefteåfälten. Det resulterade, förutom i företagande och arbetstillfällen, till att hamnen i Skelleftehamn byggdes ut och Rönnskärsverket anlades. Effekten på stadens befolkningsutveckling blev tydlig: från 5 200 invånare år 1930 till 10 230 invånare tio år senare.

## **Skog, jord och fisk - församlingar efter kusten**

De kustnära församlingarna i Skellefteå har främst tre saker gemensamt: skog, jord och fisk. Här anlades tidigt vattensågar vid älvmyningarna och utskeppningshamnar för sågade trävaror och tjärtunnor. Laxfisket i älvarna var också viktigt. Jordbruket längs sedimentrika och låglänta älvslandskap var av betydelse, både för försörjning och för bebyggelseutveckling.

**Nysätra** församling, som ligger mellan Umeå och Skellefteå vid det västerbottniska kustlandet, kännetecknas av ett utpräglat jordbrukslandskap. De låglänta och sedimentrika jordarna genomkorsas av Kålabodaån och Flarkån, vilka flyter samman till Hertzångersälven som i sin tur mynnar i Gumbodafjärden och Bottenviken.

Redan vid mitten av 1500-talet återfanns ett väletablerat jordbruk vid Flarken på 1600-talet etablerades en vattensåg längs Kålabodaån. Från och med 1700-talet och fram till sekelskiftet 1900 anlades ett flertal vattendrivna kvarnar, spånhyvlar och sågar längs vattendragen. Västerbottens näst äldsta mejeri uppfördes i Flarken vid slutet av 1860-talet.

Jordbrukets utveckling längs vattendragen gynnades även av etableringen av Gumboda hamn och etableringen av den militära exercisplatsen vid Gumboda hed vilken var i bruk till slutet av 1800-talet. Någon större industrietablering skedde inte i Nysätra utan det var jordbruket som kom att vara den dominerade näringen. Jordbruket i Nysätra utgör än idag ett av de mest utvecklade i Västerbottens län.

**Lövänger** församlings placering vid kusten och under den s.k. högsta kustlinjen har inneburit goda förutsättningar för jordbruk på de stora områdena av finsedimenten. Av den anledningen återfinns den mesta bebyggelsen i de här

områdena. Även fiske och jakt har haft stor betydelse för försörjningen, liksom binäringar i form av tjärbränning, salpetersjudning och hantverk. Från andra hälften av 1800-talet etablerades ett antal mindre sågverk i församlingen.

**Bureå församling**, norr om Lövånger, kännetecknas av jordbruk med binäringar. Fisket var tidigare en viktig näring och skogsindustrin har även den haft stor betydelse. Redan vid 1790-talet anlades en vattendriven finbladig såg vid Bureälven. Sågverksexpansionen tog ett ytterligare språng genom att en ångsåg uppfördes 1875. Bure träsliperi anlades 1927.

**Skellefteå landsförsamling** framträder första gången som sockennamn i en handling från 1327, då socknen sattes som gränspunkt för det område som av regeringen fritt uppläts åt nybyggare. De övriga församlingarna i Skellefteåområdet har sedan dess brutit sig ur Skellefteå landsförsamling och bildat egna.

Genom hela landsförsamlingen flyter Skellefteälven som i nedre delarna präglas av ett uppodlat kulturlandskap och längre västerut av skogs- och myrområden och tilltagande berg. Många byar uppstod redan under medeltiden. Centrum blev snabbt kyrkan i Skellefteå med intilliggande kyrkstad och där en viktig handelsplats uppstod. Jord- och skogsbruk dominerade och ett antal vattensågar anlades på 1700-talet, bland annat i Varuträsk och Myckle.

Upptäckten av guld och mineraler i Skellefteåfältet resulterade i en industriell boom med start under 1920-talet. Det ledde bland annat till samhället Bolidenväxte upp i församlingen nordvästra del. Det blev något av ett centrum för gruvindustrin i norra Västerbotten. Företaget bakom denna storslagna industriella exploatering var Boliden AB vilket fram till 1932 var en del i industrimagnaten Ivar Kreugers affärsimperium.

**Byske** församling ligger vid kusten och två större vattendrag, Byske- respektive Åbyälven, passerar genom den. Huvuddelen av den uppodlade marken ligger mellan dessa två dalgångar och här återfinns spår från fångstkultur, stenålder liksom samisk kultur. Jakt och fiske har varit av betydelse, speciellt laxfisket efter Byskeälven. Även export av tjära från de båda älvdalarna var betydelsefull under 1800-talet. Skogsbruket har varit av dominerande betydelse: redan på mitten av 1700-talet anlades två större vattensågar vid Åby- respektive Byskeälvens utlopp. Vid Byske, intill Ytterstfors, återfanns perioden 1837-76 ett glasbruk och fyra ångsågar etablerades efter 1870. Mellan 1908 och 1960 återfanns även en massafabrik här i Byske.

**Ytterstfors bruksförsamling** ligger intill Byske och bildades 1838 genom en utbrytning från Skellefteå församling. Här återfanns, intill Byskeälvens mynning, en vattensåg (anlades 1796) och ett glasbruk (1837) där det tillverkades bland annat fönsterglas. Sågverksverksamheten expanderade i området och intill Ytterstfors anlades en ångsåg i början av 1870-talet. Ytterstfors bruksförsamling inkorporerades åter i Skellefteå församling år 1866.

## **Gruvor och än mer skog - församlingar i skogsbygden**

Skog och gruvor – det sammanfattar kort näringarna i Skellefteåområdets inland från tiden kring 1800 och framåt. Kolonisationen har präglat området och uppodling av mark och jordbruket har varit viktigt, det sistnämnda framförallt i Burträsktrakten. Inlandet kännetecknas även av samisk kultur och nyttjande av skog och mark, vilket inte minst återspeglas i församlingsnamnen.

**Jörn** och kopplingen till det samiska kan spåras i namnet. Det bygger på det äldre *Jyrenjärvi* (sjön vid branten) där Jyren hängt kvar och, via Umesamiskans *Jyören*, utvecklats till dagens Jörn. Den äldsta fasta bebyggelsen är från 1500-talet och under 1600-talet uppfördes flertalet nybyggen i samband med gruvbrytningen i Nasafjäll, norr om Arjeplog.



Kolonisationen tog fart vid 1700- talet och under 1830-talet påbörjades gruvbrytning i Näsberget, en verksamhet som pågick till 1905.

Under andra hälften av 1800-talet ökade skogsbrukets avverkningar och timmerflottning i betydelse. Stambanan byggdes och drogs genom Jörns församling i början 1890-talet. Det innebar en stor förändring, främst genom att det nya stationssamhället Jörn uppfördes, vilket succesivt utvecklades till en centralort.

**Fällfors** församling, öster om Jörn, blev egen församling 1913 efter utbrytning från Byske. Precis som i Byske församling (se ovan) har jord- och skogsbruk haft stor betydelse för utvecklingen under 1900-talet, liksom till viss del laxfisket. Byskeälven, passerar tätorten Fällfors, var en betydelsefull transportled för timmer ner till sågverken vid utloppet i Byske. Timmerflottningen förekom efter Byskeälven fram till 1960-talet.

**Malå**, kommer från det samiska *Máláge*. Härledningen är oklar, men ordet kan ha sitt ursprung i *málle* som syftar blod, björksaft eller barklag. En annan tolkning är att det även kan komma från det svenska dialektordet *Måll* om syftar på Malån.

Efter Malån, ett större bivattendrag till Skellefteälven, återfinns spår efter stenåldersboplatser och fångstgropar, liksom från samisk kultur och historia. Vid 1700-talet återfanns här knappt tjugo skattelappar (familjer) samt fyra frälsehemman som tillhörde gruvhanteringen ibland annat Nasafjäll. Vid slutet av 1700-talet ökade kolonisationen och fler nybyggen anlades.

Småbruk med binäringar, skogsbruk och timmerflottning samt renskötsel utmärker näringarna i Malåtrakten. I Adak upptäcktes malmfyndigheter i början på 1920-talet och gruvbrytningen startade på 1940-talet.

**Norsjö** församling är en utpräglad skogsbygd genombruten av Skellefteälven, Malån och flertalet större sjösystem. Kolonisationen började under 1700-talet och jordbruk och fiske hade stor betydelse för försörjningen.

Under 1800-talet ökade skogsbruket alltmer i betydelse och blev dominerande näring. I början på 1890-talet drogs Stambanan genom församlingen och Bastuträsk blev viktig järnvägsknut och stationssamhälle. Vid 1900-talets början upptäcktes malm i Norsjö och gruvbrytning har förekommit på flera platser inom den här delen av Skelleftefältet. Vid Holmtjärn upptäcktes fyndigheter med mycket stor guldhalt.

Genom Norsjö (och Malå) församling anlades världens längsta linbana, nära tio mil lång, som togs i drift 1943 för transport av malm från gruvan i Kristineberg (Lycksele) till Boliden.

Uppodlade mark återfinns efter dessa vattendrag. Skogsbrukets avverkningar och timmerflottning kombinerat med jordbruket har dominerat försörjning och

sysselsättning. En viktig binäring har varit tjärbränning, men även jakt och fiske.

**Burträsk** församling kännetecknas av skogsmarker med bergkullterräng och ansenliga sjösystem, framförallt Bygdeträsket och Burträsket. Två större vattendrag rinner genom församlingen, Rickleån respektive Bureälven. Uppodlade mark återfinns efter dessa vattendrag och redan under 1800-talet var Burträsk en utpräglad jordbruksbygd. En viktig binäring har varit tjärbränning, men även jakt och fiske. Skogsbrukets avverkningar och timmerflottning kombinerat med jordbruket har dominerat försörjning och sysselsättning. Industrietableringen dröjde emellertid fram tills en bit in på 1900-talet på grund av avsaknad av järnväg och relativt perifer lokalisering.

## Västerbottens inland och fjälltrakter

Denna del av Västerbotten innehåller och följer i stort samma historiska utveckling som övriga områden i norra Norrlands inland, Jämtland och Norrbotten. Ett grundackord i den gemensamma utvecklingen är kolonisationen från 1700-talet och framåt, vilket skedde på de marker den samiska ursprungsbefolkningen nyttjat för renskötsel, jakt och fiske under århundraden.

Ett annat kännetecken är betydelsen av skogsindustrins genombrott och de ökade skogsavverkningarna från slutet av 1800-talet och framåt, vilket krävde relativt stor arbetskraftåtgång under vinterns huggning och vårens timmerflottning.

I det här agrara samhället präglades försörjningen av säsongarbeten. I grunden var de flesta småbrukare men odlingsmöjligheterna var begränsade, inte minst av klimatologiska skäl. Av den anledningen var skogsarbetet av avgörande betydelse för att erhålla en penninginkomst.

**Bild:** Timmeravlägg. Stensele år 1905.



Källa: Wikimedia, Public Domain.

Timmerhuggning under vinterhalvåret kombinerades med timmerflottning under våren utefter vattendragen. Sommarhalvåret ägnades åt småbruket.

Boskapsskötsel förekom också och det speciellt i fjällnära trakter där odlingsmöjligheterna var mycket begränsade. Under höst, och innan snön kom och timmerhuggningen började, arbetade många med anläggningsarbeten av olika slag, exempel utdikning av myrmarker, flottledsbyggnationer och vägarbeten.

Den här försörjningsmodellen, att byta arbete efter säsong, dominerade det här samhället fram till tiden för 1950-talet då en ny fas i utvecklingen inträffar. Eftertiden för andra världskriget moderniserar det svenska samhället i stort – Norrlands inland var inte något undantag.

Nu påbörjas en omfattande utbyggnad av älvarna för vattenkraftsändamål. På endel platser ökar även gruvbrytningen i betydelse. Samtidigt byggs social service, skolor, infrastruktur med mera ut och tätorter som Vilhelmina, Storuman och Sorsele blir viktiga centrum.

Det här visar sig tydligt i befolkningsutvecklingen i Norrlands inland: vid slutet av 1950-talet och början av 1960-talet kännetecknas många församlingar av en ökad och - historiskt sett - aldrig tidigare skådad befolkningsmängd, en positiv utveckling som något decennium senare viker nedåt när en allt tydligare avfolkning blev ett faktum.

För närvarande återfinns information från fyra församlingar inom detta område i databaserna POPUM och POLINK: Vilhelmina, Stensele, Tärna

och Sorsele. Kyrkoboksmaterialet täcker en relativt lång period, från slutet av 1700-talet och fram till 1960-talet.

**Vilhelmina** präglas av fjällområden i väster och skogslandskap i östra delarna. Ångermanälven med flera större biflöden, Vojmån och Kultsjöån, flyter genom församlingen. Samer har funnits här under lång tid och spår av bland annat offer- och kultplatser finns kvar. Nybyggen fanns i området redan under tidig medeltid men det var vid mitten på 1700-talet som kolonisationen tog fart.

Vid slutet på 1800-talet anlades nybyggen allt närmare fjällen samtidigt som befolkningen ökade. Skogsbruket, framförallt skogsavverkning och timmerflottning, expanderade och blev en viktig näring och försörjning.

Inlandsbanan, som sträcker sig mellan Kristinehamn och Gällivare, uppfördes under perioden 1907-1937 och nådde Vilhelmina 1918. Vid slutet av 1950-talet berördes Vilhelmina av vattenkraftsutbyggnaden efter Ångermanälven då kraftverket vid Stalon uppfördes.

**Stensele** är ett gammalt samiskt område och det finns arkeologiska fynd som sträcker sig bakåt till stenåldern. Både fjällsamer och skogssamer levde här.

Landskapet utmärks av skogslandskap, stora sjöar, vattendrag och fjällområden.

De första nybyggena anlades vid 1700-talets mitt och kolonisationen började. Vid slutet av 1800-talets ökade skogsbruk i betydelse avverkningar och timmerflottning. Flertalet kronotorp uppfördes, exempelvis efter Juktåns vattendrag.

Det finns två tätorter församlingen, Stensele respektive Storuman. Sistnämnda var tidigare en by vid sjön Storumans utlopp, Luspen, eller *Lusspie* på umesamiska som betyder "sjöutlopp" eller "forsnacke". Luspen bytte namn till Storuman när Inlandsbanan nådde trakten 1923. Tvärbanan Hällnäs-Storuman stod helt färdig 1930. Storuman blev en järnvägsknut, samhället växte och kom att bli den större av de två tätorterna. Befolkningsutveckling och sysselsättning påverkades positivt under 1950- och 60-talet i samband med vattenkraftsutbyggnaden efter Umeälven, bland annat vid Umluspen och Grundfors.

**Tärna** församling kom till 1853 genom utbrytning från Stensele församling. Tärna kännetecknas historiskt framförallt av samisk kultur och renskötsel. Landskapet präglas av högfjäll, bland annat fjällområdet Norra Storfjället som rymmer Västerbottens högsta punkt, Norra Syttertoppen (1 768 m ö.h.).

Förutom rennäring har jakt och fiske varit direkt avgörande för

försörjningen. Kolonisationen av Tärna började på 1820-talet då de första nybyggena uppfördes. Odlingsmöjligheterna var ytterst begränsade och därför blev boskapsskötsel viktig. Tärna är den sista församlingen i vårt land där nybyggen uppfördes.

**Sorsele** har ett landskap som kännetecknas av stora skogsmarker med flacka sjöoch myrområden, liksom bergiga trakter och fjällområden med fjälltoppar med höjd över 1 500 m ö.h. Vindelälven och Laisälven flyter genom området.

Det här är historiska marker för både skogssamer och fjällsamer. Näringar som jakt, fiske och renskötsel har varit avgörande för befolkningen.

Kolonisationen av Sorseleområdet tog sin början under 1600-talet, bland annat på Sorseleholmen, det som idag är del av tätorten Sorsele. Småbruk etablerades och från och med 1880-talet fick skogsarbete och timmerflottning stor betydelse för försörjningen. Inlandsbanan nådde Sorsele tätort 1929.

## Registrerade tidsperioder

Område	Församling	Förs.nr	Registreringens startår	Registreringens slutår	Övrigt
Linköping	ASKEBY	54900	1700	1895	POPUM
Linköping	BJÖRSÄTER	55000	1633	1896	POPUM
Linköping	GAMMALKIL	56790	1634	1895	POPUM
Linköping	GREBO	54870	1661	1896	POPUM
Linköping	KAGA	54160	1694	1900	POPUM
Linköping	KÄRNA	54150	1695	1894	POPUM
Linköping	LANDERYD	54190	1635	1896	POPUM
Linköping	LEDBERG	54380	1635	1895	POPUM
Linköping	LINKÖPINGSS DOMKYRKFÖRS.	54130	1664	1898	POPUM
Linköping	LJUNG	54350	1696	1895	POPUM
Linköping	NYKIL	56780	1634	1900	POPUM
Linköping	RAPPESTAD	56800	1656	1904	POPUM
Linköping	RYSTAD	54230	1629	1895	POPUM
Linköping	SANKT LARS	54140	1633	1900	POPUM
Linköping	SJÖGESTAD	56810	1656	1898	POPUM
Linköping	SKEDA	54180	1640	1896	POPUM
Linköping	SLAKA	54170	1633	1896	POPUM
Linköping	STJÄRNORP	54330	1760	1895	POPUM
Linköping	SVINSTAD	54920	1703	1894	POPUM
Linköping	TÖRNEVALLA	54210	1633	1894	POPUM
Linköping	VIKINGSTAD MED RAKERYD	56820	1633	1901	POPUM
Linköping	VIST	54200	1640	1899	POPUM
Linköping	VRETA KLOSTER	54320	1633	1896	POPUM
Linköping	VÅRDSBERG	54930	1656	1899	POPUM
Linköping	VÄRNA	54880	1646	1895	POPUM
Linköping	ÅTVID	54910	1638	1886	POPUM
Linköping	ÖRTOMTA	54890	1633	1895	POPUM
Linköping	ÖSTRA HARG	54220	1635	1899	POPUM
Sundsvall	ALNÖ	83480	1767	1900	POPUM
Sundsvall	ATTMAR	83600	1770	1896	POPUM
Sundsvall	GALTSTRÖMS BRUKSFÖRS.	83570	1679	1894	POPUM
Sundsvall	HÄSSJÖ	83440	1724	1901	POPUM
Sundsvall	INDAL	83530	1745	1900	POPUM
Sundsvall	LAGFORS BRUKSFÖRS.	83462	1846	1915	POPUM
Sundsvall	LJUSTORP	83430	1688	1901	POPUM
Sundsvall	LÖGDÖ BRUKSFÖRS	83460	1766	1895	POPUM
Sundsvall	NJURUNDA	83560	1724	1894	POPUM
Sundsvall	SELÅNGER	83500	1803	1894	POPUM
Sundsvall	SKÖN	83470	1765	1895	POPUM
Sundsvall	SUNDSVALL	83520	1803	1894	POPUM
Sundsvall	SVARTVIKS KAP.	83580	1860	1902	POPUM
Sundsvall	SÄTTNA	83510	1751	1899	POPUM
Sundsvall	TIMRÅ	83490	1783	1910	POPUM
Sundsvall	TUNA	83590	1767	1896	POPUM
Sundsvall	TYNDERÖ	83450	1688	1900	POPUM
Norra inlandet	ARJEPLOG	83070	1855	1960	POPUM & POPLINK
Norra inlandet	ARVIDSJAUR	83060	1719	1960	POPUM & POPLINK
Norra inlandet	FROSTVIKENS LAPPFÖRS.	83970	1842	1910	POPUM
Norra inlandet	FÖLLINGE LAPPFÖRS.	83944	1746	1866	POPUM
Norra inlandet	HEDE LAPPFÖRS.	84292	1826	1898	POPUM

Område	Församling	Förs.nr	Registreringens startår	Registreringens slutår	Övrigt
Norra inlandet	HOTAGENS LAPPFÖRS.	83952	1832	1910	POPUM
Norra inlandet	UNDERSÅKERS LAPPFÖRS.	83908	1689	1910	POPUM
Norra inlandet	FROSTVIKEN	83960	1813	1910	POPUM
Norra inlandet	HOTAGEN	83950	1801	1910	POPUM
Norra inlandet	FÖLLINGE	83940	1693	1910	POPUM
Norra inlandet	UNDERSÅKER	83900	1689	1894	POPUM
Norra inlandet	GÄLLIVARE	83220	1759	1904	POPUM
Norra inlandet	JOKKMOKK	83200	1701	1897	POPUM
Norra inlandet	JUKKASJÄRVI	83350	1719	1911	POPUM
Norra inlandet	KARESUANDO (ENONTEKI)	83360	1722	1960	POPUM & POPLINK
Norra inlandet	KVIKKJOKK	83210	1781	1897	POPUM

Område	Församling	Förs.nr	Registreringens startår	Registreringens slutår	Övrigt
Västerbotten	BUREÅ	82988	1919	1960	POPUM & POPLINK
Västerbotten	BURTRÄSK	83020	1726	1953	POPUM & POPLINK
Västerbotten	BYSKE	82983	1871	1960	POPUM & POPLINK
Västerbotten	FÄLLFORS	82984	1913	1949	POPUM & POPLINK
Västerbotten	JÖRN	83010	1834	1960	POPUM & POPLINK
Västerbotten	LÖVÅNGER	82860	1691	1955	POPUM & POPLINK
Västerbotten	MALÅ	83062	1862	1960	POPUM & POPLINK
Västerbotten	NORSJÖ	83000	1811	1960	POPUM & POPLINK
Västerbotten	NYSÄTRA	82850	1688	1950	POPUM & POPLINK
Västerbotten	SKELLEFTEÅ	82980	1699	1960	POPUM & POPLINK
Västerbotten	SKELLEFTEÅ SANKT OLOF	82981	1905	1960	POPUM & POPLINK
Västerbotten	SORSELE	82890	1709	1952	POPUM & POPLINK
Västerbotten	STENSELE	82910	1816	1960	POPUM & POPLINK
Västerbotten	TÄRNA	82900	1853	1960	POPUM & POPLINK
Västerbotten	UMEÅ	82750	1895	1960	POPUM & POPLINK
Västerbotten	UMEÅ LANDSF.	82780	1862	1960	POPUM & POPLINK
Västerbotten	VILHELMINA	82520	1780	1960	POPUM & POPLINK
Västerbotten	YTTERSTFORS	82990	1838	1869	POPUM

## Referenser och mer att läsa

- Ahnlund, Nils (red). *Sundsvalls historia I-V* (Sundsvall 1921-1943).
- Arell, Nils. *Kolonisationen i lappmarken* (Lund 1979).
- Baudou, Evert (red). *Att leva vid älven* (Bjästa 1996).
- Cornell, Lasse. *Sundsvallsdistriktets sågverksarbetare 1860-1890. Arbete. Levnadsförhållande. Rekrytering.* (Göteborg 1982).
- Danell, Torbjörn., Gaunitz, Sven., Lundström, Ulf. *Industrialismens Skellefteå* (Umeå 2002).
- Edlund, Lars-Erik (red). *Norrländsk uppslagsbok* (Umeå 1993-1996).
- Eriksson, Karin., Kellgren, Ola., Sundin, Bo. *Västerbotten genom tiderna* (Umeå 1994).
- Fahlgren, Karl. *Skellefte sockens historia 1-2* (Uppsala 1953 och 1956).
- Fahlgren, Karl. *Skellefteå stads historia* (Uppsala 1945).
- Fahlgren, Karl. *Umeå sockens historia* (Umeå 1970).
- Hellström, Sven (red). *Linköpingsbygden* (Linköping 1987).
- Hjulström, Filip (red). *Sundsvallsdistriktet 1850-1950* (Uppsala 1955).
- Hugoson, Rolf. *Umeå stads historia 1950-2010* (Umeå 2016).
- Kjellström, Rolf. *Samernas liv* (Kristianstad 2000).
- Kraft, Salomon, Lindberg, Folke. *Linköpings historia Del II:1 och II:2 1567-1862* (Uppsala 1946).
- Lassilla, Mauno. *Vägar inom Västerbottens län* (Umeå 1972).
- Lundholm, Kjell. *Norrboten* (Helsingborg 1985).
- Marklund, Bertil. *Samer och nybyggare i det gamla Malå. Tiden 1778-1802* (Skellefteå 1990).



- Nyström, David. *Sorsele – Fornålder och nutid* (Jakobsberg 1972).
- Olofsson, John. *Skelleftebygdens historia. Del 4: Byarnas förvandling 1930-1980* (Uppsala 1984).
- Olofsson, Sven Ingemar. *Umeå stads historia 1888-1972* (Umeå 1972).
- Renman, Gustav. *Lövånger – en sockenbeskrivning. Del III* (Malmö 1991).
- Rumar, Lars., Suneson, Anders. *Historia kring Kölen. En bok om Jämtland, Härjedalen och Tröndelagen* (Östersund 1998).
- Steckzén, Birger. *Umeå stads historia 1588-1888* (Stockholm 1922)
- Westerlund, Ernst (red). *Byske socken - bidrag till en bygdeskildring* (Umeå 1958).
- Westin, Gunnar (red). *Övre Norrlands historia IV* (Umeå 1974).
- Westin, Gunnar (red). *Övre Norrlands historia IV* (Umeå 1974).
- Wichman, Holger (red). *Jämtlands och Härjedalens historia. Del 4, 1720-1880* (Stockholm 1963).
- Wik, Harald. *Norra Sveriges sågverksindustri. Från 1800-talets mitt fram till 1937* (Stockholm 1950).