

Högskoleprovet våren och hösten 2014

Provdeltagargruppens sammansättning
och resultat

Gunilla Ögren



BVM Nr 61, 2014
ISSN 1652-7313

ABSTRACT

Since spring 1977 the Swedish Scholastic Assessment Test (SweSAT) has been used as an instrument for selection to higher education. The test is administered twice a year, once in spring and once in autumn, and it is allowed to take the test several times. The test scores are valid for five years, and for test-takers with more than one test result the best valid result is used for admittance. After each test administration the raw score is transformed to a standardized score on a scale from 0.0 to 2.0, where 2.0 is the best result. The aim of the standardization is to equate the scores between different test occasions, i.e. it should be just as easy or difficult to get a certain standardized score on one test occasion as on another. The aim of this report is to describe the groups of test-takers in spring and in autumn 2014 regarding composition and results. Results are presented for test-takers of different gender, age and background education. Further a description is given of the equating procedure and the outcome of the standardization. Finally some results are presented of the effects of repeated test-taking. The results presented in the report are based on data processing performed by Luis Cobian, responsible of the data management of the SweSAT.

SAMMANFATTNING

Högskoleprovet har sedan 1977 fungerat som urvalsinstrument för antagning till universitets- och högskolestudier. Provet genomförs en gång på hösten och en gång på våren och det är tillåtet att göra provet hur många gånger man önskar. Vid mer än ett provresultat är det alltid det bästa resultatet som gäller vid urval till en studieplats. Provresultaten är giltiga i fem år och efter varje provtillfälle överförs råpoängen (antal rätt besvarade uppgifter) till en normerad poäng, på en skala från 0.0 till 2.0, där 2.0 är det högsta resultatet. Denna normering görs för att säkerställa att det är lika lätt eller svårt att er-hålla en viss normerad poäng oavsett prov och provgrupp. Avsikten med föreliggande rapport är att beskriva provdeltagargrupperna våren och hösten 2014 med avseende på sammansättning och resultat. Resultaten presenteras för provdeltagare med olika kön, ålder och utbildning. Vidare beskrivs hur normeringen av provresultaten genomförs och utfallet av normeringen. Slutligen presenteras några resultat avseende effekterna av att genomföra provet flera gånger. Resultaten i rapporten grundas på databearbetningar gjorda av Luis Cobian, systemansvarig för högskoleprovet.

Innehållsförteckning

BAKGRUND	1
SYFTE	3
RESULTAT	3
<i>Provdeltagargruppernas sammansättning</i>	3
<i>Resultat för olika grupper av provdeltagare</i>	6
NORMERING AV HÖGSKOLEPROVET	14
<i>Resultat på den kvantitativa delen</i>	16
Totalpopulationen.....	16
Referenspopulation I	16
Referenspopulation II	16
<i>Resultat på den verbala delen</i>	17
Totalpopulationen.....	17
Referenspopulation I	17
Referenspopulation II	17
<i>Provdeltagargruppens fördelning på råpoäng</i>	18
<i>Normeringsutfall</i>	19
UPPREPAT PROVDELTAGANDE	20
AVSLUTNING	23
REFERENSER	25

BAKGRUND

Högskoleprovet har sedan våren 1977 fungerat som urvalsinstrument för antagning till universitets- och högskoleutbildning. Fram till våren 1991 kunde provet användas enbart av en begränsad grupp sökande nämligen de som tillhörde kvotgrupp fyra, d.v.s. var behöriga för högskolestudier genom att de var minst 25 år och hade minst fyra års arbetslivserfarenhet. År 1991 trädde nya regler för antagning till universitets- och högskolestudier i kraft. Dessa nya regler innebär att sedan höstterminen 1991 sker urvalet till studieplatser för samtliga sökande antingen utifrån betyg eller utifrån resultat på högskoleprovet. Högskoleprovet fick därmed en mycket större betydelse i antagningssammanhang än vad det tidigare haft. Denna ökade betydelse återspeglas även i antalet provdeltagare. Under hela 80-talet genomfördes högskoleprovet av cirka 10 000 personer årligen (två femtedelar på hösten och tre femtedelar på våren). Under 90-talet var antalet provdeltagare årligen 130 000–145 000 (fortfarande två femtedelar på hösten och tre femtedelar på våren). Därefter sjönk antalet provdeltagare och var som minst 2007 då provet genomfördes av ungefär 65 000 personer. Efter 2007 har antalet provdeltagare ökat så att år 2014 genomförde nästan 136 000 provet, en ökning med drygt 18 procent från året innan. Till och med hösten 2014 har sammanlagt 77 provtillfällen anordnats och totalt 2 674 515 prov administrerats.

Hösten 2011 förändrades provets sammansättning, vilken innebär en utökning av antalet kvantitativa uppgifter från 42 till 80 fördelade på fyra delprov; två gamla (NOG och DTK) och två nya (XYZ och KVA). Antalet verbala uppgifter har inte förändrats däremot har 20 ORD-uppgifter ersatts av ett nytt delprov, meningskomplettering (MEK). Från och med hösten 2011 innehåller provet därmed 80 verbala och 80 kvantitativa uppgifter fördelade på vardera fyra delprov. Provdagen är indelad i fem provpass; två med kvantitativa uppgifter och två med verbala uppgifter samt ett utprovningsspass med antingen kvantitativa eller verbala uppgifter. En ytterligare förändring är att provdeltagarna själva får disponera tiden för de fyra delproven inom varje provpass.

De kvantitativa delproven är: XYZ med 24 uppgifter som mäter förmågan att lösa matematiska problem, KVA med 20 uppgifter som mäter förmågan att göra kvantitativa jämförelser, NOG med 12 uppgifter som mäter förmågan att hantera matematiska och logiska problem och DTK med 24 uppgifter som mäter förmågan att hämta och tolka information från grafiska beskrivningar.

De verbala delproven är: ORD med 20 uppgifter som mäter svensk ordförståelse, MEK med 20 uppgifter som mäter förmågan att förstå ord och begrepp, LÄS med 20 uppgifter som mäter svensk läsförståelse och ELF med 20 uppgifter som mäter engelsk läsförståelse.

I tabell 1 redovisas hur provets sammansättning har förändrats från den första provversionen till den nu gällande.

Tabell 1. Förändringar i provets sammansättning. Delprov och antal uppgifter.

Delprov	1977- 1979	1980- 1991	1992- 1995	1996- vt 2011	ht 2011-
ORD	30	30	30	40	20
NOG	20	20	20	22	12
LÄS	30	24	24	20	20
DTK	20	20	20	20	24
STUF	20	20	-	-	-
AO	30	30	30	-	-
ELF	-	-	24	20	20
XYZ	-	-	-	-	24
KVA	-	-	-	-	20
MEK	-	-	-	-	20
Totalt	150	144	148	122	160

Syftet med den senaste förändringen har varit att 1) göra provet mer effektivt genom att utöka antalet uppgifter från 122 till 160, 2) få en bättre prognosförmåga genom en utökning av både antalet uppgifter och delprov med kvantitativt innehåll, 3) möjliggöra en flexibel användning av provet för olika utbildningar. Detta förutsätter dock en förändring i högskoleförordningen.

För en utförligare beskrivning av det nya provet samt bakgrund och konsekvenser av dess införande se Stage & Ögren, 2010.

För utförligare beskrivning av provets tidigare förändringar se t.ex. Stage & Ögren, 2001; Stage, 1995; Ögren, m.fl., 1995.

SYFTE

Syftet med denna redovisning är att beskriva provdeltagargruppen våren och hösten 2014 med avseende på sammansättning och resultat samt i viss mån jämföra med motsvarande resultat från tidigare prov. Motsvarande beskrivningar av provdeltagarna och deras resultat har gjorts regelbundet även för tidigare prov och efter provet hösten år 2000 gjordes en sammanfattande beskrivning för åren 1977–2000, se Stage & Ögren, 2001.

RESULTAT

Provdeltagargruppernas sammansättning

Den 5 april 2014 genomfördes högskoleprovet av 76 702 personer och den 25 oktober 2014 av 59 224 personer.

För att möjliggöra en jämförelse mellan provdeltagargrupperna vid de två senaste proven och vid föregående års genomförda prov återges i tabell 2 provdeltagarnas procentuella fördelning på kön, olika åldersgrupper och olika utbildningar. I följande redovisning anges provtillfällena på våren som A och på hösten som B.

Tabell 2. Provdeltagarnas procentuella fördelning på kön, ålder och utbildning.

År	09A+B	10A+B	11A+B	12A+B	13A+B	14A	14B
Kön							
Män	48	48	48	49	48	48	46
Kvinnor	52	52	52	51	52	52	54
Ålder							
≤ 20 år	53	53	56	58	57	53	59
21–24 år	28	28	27	26	27	28	24
25–29 år	10	11	9	9	9	11	8
30–39 år	6	6	6	5	5	6	6
≥ 40 år	3	2	2	2	2	2	3
Utbildning							
Grund/real- skola	1	1	1	1	1	1	1
Folkhög- skola	1	1	1	2	2	1	1
Gymnasium ≤ 2 år	1	1	2	3	3	4	4
Gymnasium ≥ 3 år	81	80	82	78	78	78	78
Högre utb. ≤ 120 hp	9	10	8	10	10	10	9
Högre utb. ≥ 120 hp	5	6	4	4	4	4	5
Ej angivet	2	1	2	2	2	2	2
Totalt antal	87 159	102 097	102 585	101 479	114 882	76702	59 224

På samma sätt som under 80- och 90-talet är antalet provdeltagare lägre på hösten än på våren. Andelen kvinnor som genomför provet har alltid varit större än andelen män, med undantag för provtillfället våren 2012 då andelen kvinnor och män var lika stor.

Under hela 80-talet var andelen provdeltagare yngre än 25 år mindre än 10 procent. I och med de nya antagningsreglerna 1991 har åldersfördelningen förändrats så att största andelen provdeltagare återfinns i den yngsta åldersgruppen. Andelen provdeltagare som är 20 år eller yngre har successivt ökat under åren och utgör denna höst 59 procent av provdeltagargruppen. Trenden är att provdeltagarna blir allt yngre. Andelen provdeltagare som är 20 år eller yngre brukar med något undantag vara större på hösten än på våren.

Liksom åldersstrukturen har även provdeltagarnas utbildningsbakgrund förändrats i och med de nya antagningsreglerna. Tidigare hade majoriteten av provdeltagarna lägre utbildning. Sedan början av 90-talet har majoriteten av provdeltagarna tre- eller fyraårig gymnasieutbildning.

I tabell 3 redovisas hur män respektive kvinnor är procentuellt fördelade på utbildningsbakgrund (högsta angivna utbildning) vid de fyra senaste provtillfällena.

Tabell 3. Män respektive kvinnor som deltog i högskoleproven 13A-14B, procentuellt fördelade efter högsta angivna utbildning.

Utbildning	13A	13B	14A	14B
	m/k	m/k	m/k	m/k
Grund/realskola	1/1	1/1	1/1	1/1
Folkhögskola	2/1	2/1	2/1	2/1
Gymnasium ≤ 2 år	4/3	4/4	4/3	4/4
Gymnasium ≥ 3 år	76/78	77/79	77/79	77/79
Högre utbildning ≤ 80 p	11/11	11/10	10/10	10/9
Högre utbildning ≥ 80 p	4/4	4/4	4/4	4/5
Ej angivet	2/2	1/1	2/2	2/1

Män har tidigare i större utsträckning än kvinnor haft tre- eller fyraårig gymnasieutbildning medan kvinnor i något större utsträckning har haft tvåårig gymnasieutbildning, något som förändrats under de senaste fem åren.

Även när det gäller åldersfördelningen mellan män och kvinnor har en utjämning och till och med en viss förändring skett. Tidigare var mönstret så att männen återfanns till störst andel i de lägsta åldersgrupperna och kvinnorna i de högsta åldersgrupperna. I tabell 4 framgår hur män respektive kvinnor är procentuellt fördelade på ålder.

Tabell 4. Män respektive kvinnor som deltog i högskoleproven 13A-14B, procentuellt fördelade på olika åldersgrupper.

Ålder	13A	13B	14A	14B
	m/k	m/k	m/k	m/k
≤ 20 år	54/54	58/59	53/54	58/59
21–24 år	29/28	26/24	29/27	25/23
25–29 år	10/9	9/9	11/10	10/9
30–39 år	5/6	5/6	5/6	5/6
≥ 40 år	2/3	2/2	2/3	2/3

Resultat för olika grupper av provdeltagare

Resultatskillnaderna mellan kvinnor och män har följts noggrant alltsedan högskoleprovet började användas (se t.ex. Stage, 1985, 1988, 1991, 1996). Den skillnad som har erhållits var fram till provtillfället våren 1996 i genomsnitt 8 råpoäng till fördel för män. Efter den förändring av provet som genomfördes våren 1996 minskade skillnaderna till i genomsnitt 5-6 råpoäng (se t.ex. Stage & Ögren, 2001). Efter den senaste förändringen, hösten 2011, när provet utökades med 38 kvantitativa uppgifter har den totala skillnaden ökat till ungefär samma nivå som före 1996. Den genomsnittliga skillnaden per uppgift har dock inte ökat.

I tabell 5 visas resultatbilden för provet som helhet med avseende på medelvärdesresultaten för totalgrupperna provdeltagare och för män respektive kvinnor som har deltagit i högskoleprovet 11B-14B. I och med den nya provsammansättningen, som gäller från och med hösten 2011, finns nu även möjlighet att redovisa resultat för de två ingående delarna - kvantitativ respektive verbal del.

Tabell 5. Poängmedelvärde (M) och standardavvikelse (s) på högskoleproven 11B-14B totalt, för män respektive kvinnor samt skillnaden mellan män och kvinnor, i råpoäng (m-k) och i standardavvikelseenheter (d). Motsvarande värden anges även för kvantitativ respektive verbal del.

Provtillfälle	Antal uppgifter	Totalt		Män M	Kvinnor M	m-k	d
		M	s				
11B	160	79.46	23.32	84.25	74.88	9.37	.40
11B, kvant	80	37.88	13.43	41.51	34.41	7.10	.53
11B, verbal	80	41.58	13.52	42.73	40.47	2.26	.17
12A	156 ¹	76.73	21.51	81.37	72.16	9.21	.43
12A, kvant	80	37.01	12.10	40.40	33.68	6.72	.55
12A, verbal	76 ²	39.72	12.51	40.97	38.48	2.49	.20
12B	160	79.37	22.72	84.01	75.10	8.91	.39
12B, kvant	80	38.06	12.36	41.23	35.14	6.09	.49
12B, verbal	80	41.31	13.53	42.78	39.96	2.82	.21
13A	160	80.30	21.80	84.61	76.27	8.34	.38
13A, kvant	80	37.62	12.28	40.81	34.65	6.16	.50
13A, verbal	80	42.68	12.81	43.80	41.63	2.17	.17
13B	160	80.65	22.69	85.05	76.39	8.66	.38
13B, kvant	80	36.82	12.30	40.12	33.92	6.20	.50
13B, verbal	80	43.62	13.58	44.93	42.47	2.46	.18
14A	160	80.77	22.78	85.31	76.63	8.68	.38
14A, kvant	80	38.29	12.72	41.38	35.48	5.90	.46
14A, verbal	80	42.48	13.09	43.93	41.15	2.78	.21
14B	160	86.68	23.61	91.63	82.44	9.19	.39
14B, kvant	80	42.51	13.31	46.17	39.39	6.78	.51
14B, verbal	80	44.16	13.45	45.46	43.06	2.40	.18

¹ 156 uppgifter, fyra ORD-uppgifter blev strukna på grund av att dessa hade lagts ut på nätet under lunchrasten.

² 76 uppgifter på grund av att fyra ORD-uppgifter blev strukna.

Av tabell 5 framgår att den kvantitativa delen har blivit något lättare vid provet hösten 2014 jämfört med tidigare prov, och bakom detta ligger ett långsiktigt medvetet förändringsarbete för att jämna ut skillnaderna i svårighetsgrad och spridning mellan de två provdelarna. Den verbala delen av provet är dock fortfarande något lättare än den kvantitativa delen.

I tabell 6 redovisas resultaten för varje delprov.

Tabell 6. Poängmedelvärde (M) och standardavvikelse (s) på de olika delproven 13B-14B för hela gruppen samt poängskillnad i råpoäng (m-k) och i standardavvikelseenheter (d) mellan män och kvinnor.

Delprov	13B			14A			14B		
	M	s	m-k (d)	M	s	m-k (d)	M	s	m-k (d)
XYZ ³	11.2	4.7	1.8 (.40)	11.9	4.9	1.8 (.36)	13.0	4.8	1.9 (.40)
KVA ⁴	9.7	3.8	1.5 (.39)	9.7	3.6	1.6 (.44)	10.5	3.9	1.7 (.44)
NOG ⁵	5.4	2.5	1.0 (.40)	5.7	2.7	0.9 (.33)	6.1	2.7	1.0 (.37)
DTK ⁶	10.6	4.1	1.9 (.46)	11.1	4.1	1.5 (.37)	12.9	4.4	2.3 (.52)
ORD ⁷	9.5	3.8	0.1 (.03)	10.2	3.6	0.2 (.06)	11.5	4.0	0.3 (.08)
LÄS ⁸	10.9	4.0	0.4 (.10)	10.1	3.8	0.3 (.08)	11.0	3.8	0.4 (.10)
MEK ⁹	10.5	4.1	0.7 (.17)	10.5	3.8	0.6 (.16)	10.1	4.0	0.4 (.10)
ELF ¹⁰	12.8	4.1	1.2 (.29)	11.6	4.2	1.6 (.38)	11.7	4.1	1.3 (.32)

Av tabell 6 framgår att det är de kvantitativa delproven och det verbala delprovet ELF som svarar för den största könsskillnaden, 0.06-0.10 per uppgift. För de verbala delproven, ORD och LÄS, är könsskillnaden försumbar medan den är något större för det verbala delprovet MEK.

Det finns ett tämligen starkt samband mellan resultat på högskoleprovet och utbildningsbakgrund. I tabell 7 redovisas poängmedelvärden för provdeltagare med olika bakgrundsutbildning.

³ XYZ 24 uppgifter

⁴ KVA 20 uppgifter

⁵ NOG 12 uppgifter

⁶ DTK 24 uppgifter

⁷ ORD 20 uppgifter

⁸ LÄS 20 uppgifter

⁹ MEK 20 uppgifter

¹⁰ ELF 20 uppgifter

Tabell 7. Poängmedelvärde (M) och standardavvikelse (s) på högskoleprovet 14A-14B för hela gruppen samt poängskillnad mellan män och kvinnor med olika bakgrundsutbildning (högsta angivna utbildning) för kvantitativ respektive verbal del samt för hela provet.

Prov 14A/ Utbildning	Kvantitativ del			Verbal del			Totalt		
	M	s	m-k	M	s	m-k	M	s	m-k
Grund/realskola	32.8	11.4	5.7	39.4	11.4	3.3	72.2	21.7	9.0
Folkhögskola	33.5	11.5	5.0	40.1	13.2	1.6	73.6	21.2	6.6
Gymn ≤ 2 år	30.9	9.7	5.3	38.0	12.1	5.0	68.9	19.2	10.3
Gymn ≥ 3 år	38.1	12.6	6.1	41.1	12.3	2.9	79.1	22.0	8.9
Högre utb ≤ 120hp	42.1	12.4	6.0	50.5	12.4	2.0	92.7	21.2	8.0
Högre utb > 120hp	44.0	13.0	6.5	56.4	14.0	1.7	100.5	23.7	8.1
Totalt	38.3	12.7	5.9	42.5	13.1	2.8	80.7	22.8	8.7

Prov 14B/ Utbildning	Kvantitativ del			Verbal del			Totalt		
	M	s	m-k	M	s	m-k	M	s	m-k
Grund/realskola	38.0	12.5	6.8	41.4	14.3	3.9	79.3	23.2	10.7
Folkhögskola	38.5	12.7	6.8	41.0	13.9	3.2	79.5	23.2	10.0
Gymn ≤ 2 år	34.3	10.6	7.2	39.9	12.9	4.2	74.2	20.7	11.4
Gymn ≥ 3 år	42.4	13.2	6.8	42.7	12.5	2.3	85.1	22.7	9.1
Högre utb ≤ 120hp	45.9	12.8	6.4	52.7	12.5	2.3	98.6	21.7	8.6
Högre utb > 120hp	47.8	13.8	8.6	58.7	14.4	2.7	106.5	25.1	11.4
Totalt	42.5	13.3	6.8	44.2	13.5	2.4	86.7	23.6	9.2

Tabell 7 visar att sambandet mellan utbildning och resultat på högskoleprovet är tämligen starkt. Generellt gäller att ju längre bakgrundsutbildning desto högre provresultat. Det är inte förvånande med tanke på att provet ska mäta allmän studiefärdighet. De som har studerat längre tid bör rimligen ha såväl bättre studievana och studieteknik som mer kunskaper än de som studerat kortare tid och därför bör de också ha högre resultat.

Det är inte bara utbildningens längd utan även utbildningens innehåll som har klart samband med provresultatet. Av tabell 2 framgick att den utan jämförelse största gruppen bland provdeltagarna är den med tre- eller fyraårig gymnasieutbildning (cirka 80 %). Eftersom tre- eller fyraårig gymnasieutbildning kan ha ganska olika innehåll finns det anledning att göra ytterligare

uppdelningar av denna grupp. I tabell 8 visas resultaten för olika utbildningsinriktningar för de provdeltagare som avslutat treårig gymnasieutbildning.

Tabell 8. Poängmedelvärde (M) på högskoleprovet hösten 2014 för män respektive kvinnor med avslutad treårig gymnasieutbildning uppdelade efter gymnasieinriktning¹¹.

14B	H		S		E		N		T	
	M	Kv	M	Kv	M	Kv	M	Kv	M	Kv
Antal	130	401	3851	5660	2049	1884	3891	3979	2337	535
XYZ	11.03	9.88	11.71	10.41	12.45	10.96	16.74	15.28	14.06	13.24
KVA	9.26	8.12	9.87	8.69	10.47	8.94	13.45	12.21	11.53	10.62
NOG	5.70	5.27	6.32	5.52	6.46	5.65	7.81	7.02	6.81	6.36
DTK	12.77	11.67	13.76	11.52	14.01	11.76	15.88	13.98	14.33	12.92
Kvant	38.76	34.94	41.67	36.13	43.39	37.18	53.89	48.48	46.72	43.15
ORD	12.83	12.97	12.35	11.77	11.46	11.09	13.09	12.68	12.02	11.69
LÄS	11.71	11.48	11.57	11.10	10.95	10.62	12.66	12.47	11.22	11.08
MEK	11.88	11.67	10.88	10.31	9.93	9.58	11.99	11.63	10.37	10.24
ELF	12.51	11.83	12.59	11.28	11.84	10.59	13.98	12.81	12.57	11.16
Verb	47.93	47.92	47.40	44.46	44.18	41.88	51.72	49.59	46.19	44.17
Tot	86.69	82.86	89.07	80.59	87.58	79.20	105.6	98.08	92.91	87.32

På totalprovet har de provdeltagare som genomgått naturvetenskaplig utbildning högst resultat, och de provdeltagare som har genomgått ekonomisk utbildning har lägst resultat. Denna ordning mellan gymnasieutbildningarna har gällt alltsedan provet började användas 1977 och den tycks varken ha påverkats av förändringar av provet eller förändringar av gymnasieskolan.

Vad gäller skillnaderna mellan kvinnor och män kan konstateras att även inom gymnasieutbildningar/inriktningar har kvinnorna genomgående lägre resultat än männen. Kvinnor från naturvetenskaplig utbildning har dock klart högre resultat än män från övriga gymnasieutbildningar. Sammanfattningsvis kan man säga att resultatskillnaderna mellan gymnasieutbildningar är betydligt större än skillnaderna mellan kvinnor och män.

¹¹ H=humanistisk, S=samhällsvetenskaplig, E=ekonomisk, N=naturvetenskaplig och T=teknisk inriktning

Provdeltagare som ännu inte avslutat sin gymnasieutbildning har genomgående lägre resultat än de som avslutat den.

Som tidigare nämnts har resultaten för män och kvinnor följts upp och analyserats alltsedan provet började användas år 1977. Resultat för provdeltagare med olika utbildning har också regelbundet jämförts och detsamma gäller resultat för provdeltagare i olika åldrar. I tabell 9 redovisas olika åldersgruppers resultat på den kvantitativa respektive den verbala delen samt provet som helhet.

Tabell 9. Poängmedelvärde (M) och standardavvikelse (s) på högskoleprovet 14A-14B för hela gruppen samt poängskillnad mellan män och kvinnor i olika åldersgrupper för kvantitativ respektive verbal del samt för hela provet.

14A Ålder	Kvantitativ del			Verbal del			Totalt		
	M	s	m-k	M	s	m-k	M	s	m-k
≤ 20 år	39.9	12.9	6.2	40.8	12.3	2.4	80.7	22.5	8.6
21-24 år	36.7	12.3	5.2	42.0	12.7	2.6	78.7	22.3	7.8
25-29 år	35.9	11.9	5.3	45.9	13.4	3.3	81.8	22.6	8.6
30-39 år	35.8	12.3	7.4	49.5	14.8	6.5	85.3	24.5	13.9
≥ 40 år	37.1	13.2	9.4	53.8	14.8	7.0	90.9	25.4	16.4

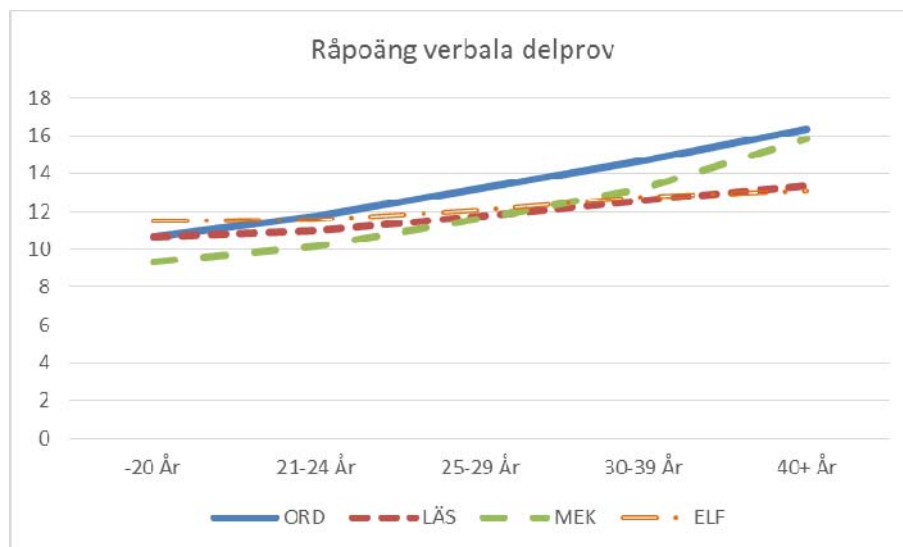
14B Ålder	Kvantitativ del			Verbal del			Totalt		
	M	s	m-k	M	s	m-k	M	s	m-k
≤ 20 år	44.2	13.4	6.8	42.1	12.5	1.8	86.3	23.3	8.6
21-24 år	40.2	12.7	6.3	44.4	13.0	2.5	84.6	23.1	8.8
25-29 år	39.8	12.5	6.3	48.4	13.5	3.3	88.2	23.3	9.6
30-39 år	40.1	13.2	8.8	52.3	15.4	6.6	92.4	26.0	15.4
≥ 40 år	41.1	14.2	11.5	57.0	15.4	7.3	98.1	26.9	18.8

För totalgruppen provdeltagare har det generellt gällt att de yngsta och de äldsta provdeltagarna har haft de lägsta provresultaten. Efter 1996 när provets sammansättning genomgick relativt stora förändringar har de äldsta haft det högsta genomsnittliga provresultatet. Detta berodde troligen på att delprovet ORD hade utökats med 10 uppgifter och delprovet ORD har visat sig ha ett starkt positivt samband med ålder, dvs. ju högre ålder desto högre genomsnittligt resultat på delprovet ORD. Även efter den senaste föränd-

ringen hösten 11B har de äldsta det högsta genomsnittliga resultatet på den verbala delen i provet och provet som helhet. Man bör dock komma ihåg att den äldsta gruppen provdeltagare är en mycket liten grupp, endast två-tre procent av provdeltagargruppen. Mellan 53 och 59 procent av provdeltagargruppen är 20 år eller yngre och ungefär 85 procent är under 25 år. Andelen unga, 20 år eller yngre, är större på hösten än våren.

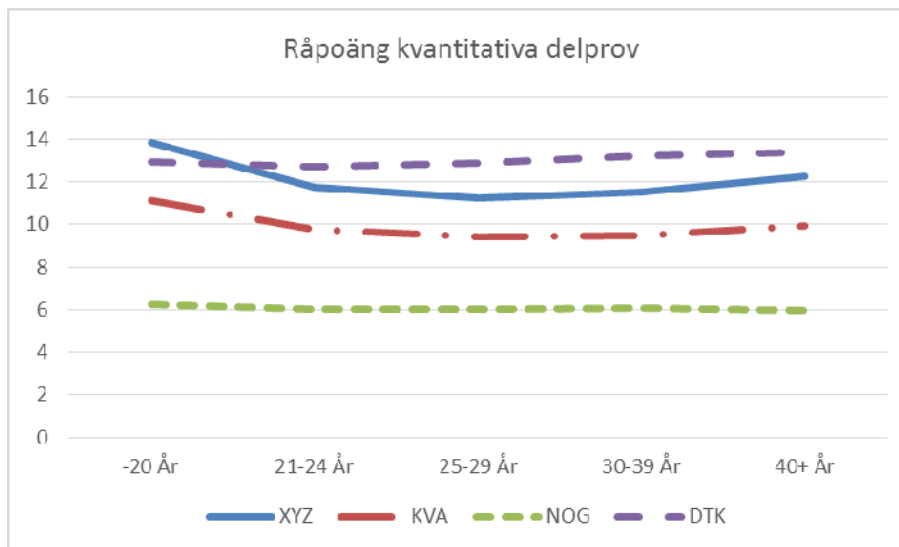
När det gäller den kvantitativa delen så har den yngsta gruppen det högsta genomsnittliga resultatet. Skillnaden i resultat mellan åldersgrupperna är betydligt mindre på den kvantitativa delen än vad den är på den verbala delen.

I figur 1 och 2 visas grafiskt hur olika åldersgrupper har presterat på de olika delproven.



Figur 1. Genomsnittligt provresultat på de olika verbala delproven hösten 2014 för provdeltagare i olika åldersgrupper.

Av figur 1 framgår att delproven ORD och MEK har ett starkt positivt samband med ålder, dvs. ju äldre desto högre resultat, medan delproven LÄS och ELF uppvisare ett betydligt svagare samband med ålder.



Figur 2. Genomsnittligt provresultat på de olika kvantitativa delproven hösten 2014 för provdeltagare i olika åldersgrupper.

Delproven NOG och DTK uppvisar inga klara samband mellan resultat och ålder. Däremot för delproven XYZ och KVA finns ett visst samband med ålder så tillvida att den yngsta gruppen, som fortfarande finns inom gymnasieskolan eller nyss lämnat den, presterar bäst på dessa två delprov.

I samband med studier som har visat att den sociala snedrekryteringen till högre utbildning inte har förändrats har även en diskussion förts om betydelsen av social bakgrund för resultat på högskoleprovet. Provdeltagarnas sociala bakgrund ingår inte i den bakgrundsinformation som insamlas i samband med provgenomförandet och därför har inga regelbundna uppföljningar kunnat genomföras på det sätt som har gjorts avseende kön, utbildning och ålder. Däremot har särskilda studier (se t.ex. Stage, 2005) genomförts som visar att det är en klar skillnad i resultat mellan olika sociala grupper. Provdeltagare från socialgrupp I har högre resultat än provdeltagare från socialgrupp II, som i sin tur har högre resultat än socialgrupp III. Den förändring av provets sammansättning som genomfördes hösten 2011 föregicks av ett antal försöksutprovningar, som analyserades med avseende på kön, ålder och utbildning. För att få underlag för att se konsekvenserna av förändringen för provdeltagare från olika sociala grupper har information hämtats från SCB. Sammanfattningsvis kunde man konstatera att skillnaderna mellan sociala grupper troligen inte kommer att påverkas av den förändrade provsammansättningen (Stage & Ögren, 2010).

En viktig skillnad mellan socialgrupper finns också avseende andelen som genomför provet. Högre socialgrupper är klart överrepresenterade medan lägre socialgrupper är underrepresenterade. Den allra största skillnaden mellan socialgrupper är dock avseende upprepandet. De provdeltagare som utnyttjar möjligheten att göra provet vid flera tillfällen kommer huvudsakligen från de högre socialgrupperna.

Under 2013 genomfördes en utvärdering av de reguljära proven hösten 2011 och våren 2012, som var det första och det andra provet med den nya sammansättningen. Information hade även denna gång hämtats från SCB. Nu längre finns inte tillgång till information om social bakgrund, däremot om föräldrars utbildningsnivå vilken kan ses som en proxyvariabel för socioekonomisk indelning (SEI). Utvärderingen visade att föräldrars utbildningsnivå har stor betydelse för såväl resultat på högskoleprovets kvantitativa del som verbala del (Lyrén & Ögren, 2013).

Under 2014 har ytterligare en utvärdering av det prov som infördes hösten 2011 genomförts. Syftet denna gång är att undersöka provets prognosförmåga. Resultaten indikerar att prognosvärdet är bättre på det nya provet än det gamla. Resultat från denna undersökning kommer att redovisas under 2015.

NORMERING AV HÖGSKOLEPROVET

Alltsedan högskoleprovet togs i bruk 1977 har provet rättats så att varje rätt svar har gett en råpoäng, råpoängen för samtliga delprov har summerats och summan av råpoängen har överförs till en normerad poäng.

Överföringen av råpoäng till normerad poäng har som främsta syfte att poängen skall vara jämförbar från ett provtillfälle till ett annat, dvs. det ska vara lika lätt eller svårt att erhålla en viss normerad poäng vid ett provtillfälle som ett annat oavsett sammansättningen av provdeltagargruppen och även om provets svårighetsgrad skulle fluktuera. Detta betyder att normeringen av högskoleprovet är en mycket grannliga uppgift, eftersom den normerade poängen ska vara jämförbar för tio provtillfällen.

Hösten 2011 var det första provtillfället med den nya provsammansättningen, vilket innebär att normeringen av det nya provet var ännu mer komplicerad än tidigare. Eftersom ett högskoleprovsresultat är giltigt i fem år måste de nya provresultaten kunna jämföras med resultaten på tidigare prov. Då det är stora skillnader mellan det nya och det gamla provet kan en total jämförbarhet inte åstadkommas, däremot kan man genom normeringen åstad-

komma att den genomsnittliga svårighetsgraden på det nya provet överensstämmer med de gamla proven.

En stor skillnad från och med hösten 2011 är att de två delarna – den kvantitativa och den verbala delen - normeras var för sig eftersom syftet är att de ska ha lika stor vikt. Detta innebär att provdeltagarna får två skilda, normerade poänger och det är medelvärdet av dessa två poänger som gäller vid antagningen.

Den strategi som tillämpas för att fastställa poänggränser för den normerade poängen utgörs av en sammanvägning av olika jämförelser. Först studeras utfallet för samtliga provdeltagare, men eftersom sammansättningen av provdeltagargruppen kan variera från ett provtillfälle till ett annat och möjligheten för en viss normerad poäng inte får påverkas av detta, studeras även utfallet för två referensgrupper.

Referenspopulation I väljs ut via stratifierat urval så att fördelningen av kön, ålder och utbildning alltid är densamma. Denna grupp består av 20 000 provdeltagare. Syftet är att eventuella skillnader i provutfall för denna grupp ska kunna relateras till skillnader i provet.

Referenspopulation II utgörs av de provdeltagare som går tredje årskursen i gymnasieskolan och vid höstens prov är mellan 18 och 20 år och vid vårens prov är mellan 19 och 21 år.

För samtliga tre grupper (totalpopulationen och de två referensgrupperna) genomförs lika-percentil-ekvivalering. Därigenom erhålls tre normeringstabeller för varje del av provet; tre för den kvantitativa delen och tre för den verbala delen. Dessa tabeller anpassas därefter till en gemensam normeringstabell för respektive del, där hänsyn tas till eventuella avvikelser i totalpopulationen. Den slutliga normerade poängen erhålls därefter genom medelvärdet av den normerade poängen på den kvantitativa och den verbala delen. Den normerade poängen är på en skala från 0.0 till 2.0.

Provutvecklarna har som målsättning att sammanställa parallella versioner av respektive delprov. Begreppet parallellitet vad avser delproven kan sägas ha två aspekter; dels skall varje delprov anpassas till en modell för hur provet skall se ut med avseende på kognitiv nivå, innehållskategorier, uppgiftsformat, informationsmängd, ämnesområden, figurtyp och lösningsprocedur. Dels skall enskilda uppgifter och därmed hela delprovet ha kända definierade svårighetsnivåer, och varje uppgift skall diskriminera på ett tillfredsställande sätt och ha balans vad avser felaktiga svarsförslag.

Resultat på den kvantitativa delen

Totalpopulationen

Medelvärdet på den kvantitativa delen var vid vårens provtillfälle $M_{tot}=38.3$ för totalgruppen och standardavvikelsen $s=12.7$; medelvärdet för män var $M_M=41.4$ och för kvinnor $M_{KV}=35.5$. En jämförelse med provet våren 2013 visar att medelvärdet var 0.7 råpoäng högre, skillnaden mellan män och kvinnor var 0.2 råpoäng lägre och spridningen var 0.4 högre vid detta provtillfälle.

Medelvärdet var vid höstens provtillfälle $M_{tot}=42.5$ för totalgruppen och standardavvikelsen $s=13.3$; medelvärdet för män var $M_M=46.2$ och för kvinnor $M_{KV}=39.4$. En jämförelse med provet hösten 2013 visar att medelvärdet var 5.7 råpoäng högre. Detta är resultatet av ett medvetet förändringsarbete för att göra den kvantitativa delen lättare i syfte att jämna ut skillnaderna i svårighetsgrad och spridning mellan den kvantitativa och verbala provdelen. Skillnaden mellan män och kvinnor på den kvantitativa provdelen var 0.6 råpoäng högre och spridningen var 1.0 högre vid detta provtillfälle.

Referenspopulation I

Medelvärdet i referenspopulation I vid vårens provtillfälle var $M=38.8$ och standardavvikelsen $s=12.7$; medelvärdet för män var $M_M=41.4$ och för kvinnor $M_{KV}=35.6$. En jämförelse med provet våren 2013 visar att medelvärdet var 1.3 råpoäng högre, skillnaden mellan män och kvinnor var 0.4 råpoäng lägre och spridningen var 0.4 högre vid detta provtillfälle.

Medelvärdet i referenspopulation I vid höstens provtillfälle var $M=42.7$ och standardavvikelsen $s=13.4$; medelvärdet för män var $M_M=46.5$ och för kvinnor $M_{KV}=39.2$. En jämförelse med provet hösten 2013 visar att medelvärdet var 6.0 råpoäng högre, skillnaden mellan män och kvinnor var 0.9 råpoäng högre och spridningen var 1.1 högre vid detta provtillfälle.

Referenspopulation II

För referenspopulation II var medelvärdet på vårens prov $M=39.5$ och standardavvikelsen $s=12.7$. För män var medelvärdet $M_M=42.6$ och för kvinnor $M_{KV}=36.5$. En jämförelse med provet våren 2013 visar att medelvärdet var 0.7 råpoäng högre, skillnaden mellan män och kvinnor var 0.1 råpoäng lägre och spridningen var 0.3 högre vid detta provtillfälle.

För referenspopulation II var medelvärdet på höstens prov $M=44.4$ och standardavvikelsen $s=13.3$. För män var medelvärdet $M_M=48.1$ och för kvinnor $M_{KV}=41.4$. En jämförelse med provet hösten 2013 visar att medelvärdet var

6.0 råpoäng högre, skillnaden mellan män och kvinnor var 0.4 råpoäng högre och spridningen var 1.0 högre vid detta provtillfälle.

Resultat på den verbala delen

Totalpopulationen

Medelvärdet på den verbala delen var vid vårens provtillfälle $M_{tot}=42.5$ för totalgruppen och standardavvikelsen $s=12.7$; medelvärdet för män var $M_M=43.9$ och för kvinnor $M_{KV}=41.2$. En jämförelse med provet våren 2013 visar att medelvärdet var 0.2 råpoäng lägre, skillnaden mellan män och kvinnor var 0.5 råpoäng högre och spridningen var 0.1 lägre vid detta provtillfälle.

Medelvärdet var vid höstens provtillfälle $M_{tot}=44.2$ för totalgruppen och standardavvikelsen $s=13.5$; medelvärdet för män var $M_M=45.5$ och för kvinnor $M_{KV}=43.1$. En jämförelse med provet hösten 2013 visar att medelvärdet var 0.6 högre, skillnaden mellan män och kvinnor var densamma och spridningen var 0.1 lägre vid detta provtillfälle.

Referenspopulation I

Medelvärdet i referenspopulation I vid vårens provtillfälle var $M=42.7$ och standardavvikelsen $s=13.2$; medelvärdet för män var $M_M=44.1$ och för kvinnor $M_{KV}=41.5$. En jämförelse med provet våren 2013 visar att medelvärdet var 0.3 råpoäng lägre, skillnaden mellan män och kvinnor var 0.6 råpoäng högre och spridningen var 0.2 högre vid detta provtillfälle.

Medelvärdet i referenspopulation I vid höstens provtillfälle var $M=44.8$ och standardavvikelsen $s=13.5$; medelvärdet för män var $M_M=46.1$ och för kvinnor $M_{KV}=43.6$. En jämförelse med provet hösten 2013 visar att medelvärdet var 0.6 råpoäng högre, skillnaden mellan män och kvinnor var 0.1 råpoäng högre och spridningen var 0.2 lägre vid detta provtillfälle.

Referenspopulation II

För referenspopulation II var medelvärdet på vårens prov $M=41.2$ och standardavvikelsen $s=12.1$. För män var medelvärdet $M_M=42.2$ och för kvinnor $M_{KV}=40.1$. En jämförelse med provet våren 2013 visar att medelvärdet var 0.4 råpoäng högre, skillnaden mellan män och kvinnor var 0.2 råpoäng högre och spridningen var 0.5 högre vid detta provtillfälle.

För referenspopulation II var medelvärdet på höstens prov $M=42.6$ och standardavvikelsen $s=12.3$. För män var medelvärdet $M_M=43.5$ och för kvinnor $M_{KV}=41.7$. En jämförelse med provet hösten 2013 visar att medelvärdet var

1.0 råpoäng högre, skillnaden mellan män och kvinnor var 0.2 lägre medan spridningen var 0.1 högre vid detta provtillfälle.

Provdeltagargruppens fördelning på råpoäng

I tabell 10 redovisas andelen provdeltagare som uppnått 0-20, 21-40, 41-60 och 61-80 råpoäng på den kvantitativa respektive den verbala delen. I tabellen redovisas även provdeltagarnas fördelning inom poängintervallerna 0-40, 41-80, 81-120 och 121-160 råpoäng på totalprovet.

Tabell 10. Provdeltagarnas fördelning på kvartiler (i procent).

Poängintervall	0-20	21-40	41-60	61-80
11B Kvantitativa delprov	7.5	53.2	32.7	6.6
12A Kvantitativa delprov	5.8	58.4	31.6	4.2
12B Kvantitativa delprov	5.4	55.6	34.1	4.9
13A Kvantitativa delprov	4.7	58.3	32.0	5.0
13B Kvantitativa delprov	6.2	58.9	30.4	4.5
14A Kvantitativa delprov	6.2	53.0	35.3	5.5
14B Kvantitativa delprov	2.6	45.1	41.3	11.0
11B Verbala delprov	3.8	46.5	39.5	10.2
12A Verbala delprov ¹²	3.0	46.8	41.5	8.7
12B Verbala delprov	4.2	46.7	39.4	9.7
13A Verbala delprov	2.5	43.7	43.9	9.9
13B Verbala delprov	3.1	40.5	43.8	12.6
14A Verbala delprov	3.4	42.6	44.1	9.9
14B Verbala delprov	3.2	38.0	46.0	12.8
Poängintervall	0-40	41-80	81-120	121-160
11B Totala provet	2.5	52.0	40.4	5.1
12A Totala provet ¹³	1.8	54.0	39.9	4.3
12B Totala provet	2.3	51.8	41.6	4.3
13A Totala provet	1.3	51.7	42.8	4.2
13B Totala provet	2.0	50.4	42.8	4.8
14A Totala provet	2.2	48.8	44.4	4.6
14B Totala provet	1.3	40.4	49.7	8.6

¹² 76 uppgifter

¹³ 156 uppgifter

De allra första åren med den nya provsammansättningen har påtagligt många provdeltagare legat i den andra kvartilen framför allt på den kvantitativa delen. Ett medvetet förändringsarbete med provets svårighetsgrad har medfört att det har skett förändringar så att andelen provdeltagare har ökat i den tredje och fjärde kvartilen. Även för den verbala delen har det skett en viss förändring under åren så att andelen provdeltagare är sedan våren 2013 större i den tredje än i den andra kvartilen.

Normeringsutfall

Som tidigare nämnts normeras, från och med hösten 2011, den kvantitativa delen och den verbala delen var för sig eftersom syftet är att de ska ha lika stor vikt. Det innebär att varje provdeltagare erhåller en normerad poäng för den kvantitativa delen och en för den verbala delen samt ett medelvärde av dessa två poänger som gäller vid antagningen.

Målsättningen var att den genomsnittliga svårighetsgraden på provet skulle vara i närheten av $p=0.55$, vilket innebär att den kvantitativa delen var en aning för svår våren 2014 medan den verbala delen var ungefär som förväntad. Eftersom de två delarna ska ha samma vikt för totalresultatet måste detta korrigeras vid normeringen. För den normerade poängen våren 2014 var medelvärdet 0.89 och standardavvikelsen 0.45 för den kvantitativa delen och 0.90 respektive 0.45 för den verbala delen. Hösten 2014 låg såväl den kvantitativa delen som den verbala i närheten av närheten av lösningsproportionen $p=0.55$. För den normerade poängen hösten 2014 var medelvärdet 0.89 och standardavvikelsen 0.45 för den kvantitativa delen och 0.90 respektive 0.45 för den verbala delen.

Resultatet av den genomförda normeringen av den kvantitativa delen av högskoleprovet våren 2014 blev att den normerade poängen 1.0 erhålls i intervallet 40–42 råpoäng. För den normerade poängen 2.0 krävs 69 råpoäng eller mer. På den kvantitativa delen av provet fick 782 provdeltagare (1.0 %) den normerade poängen 2.0. Den fullständiga normeringstabellen för den kvantitativa delen våren 2014 återfinns i bilaga 1a.

Resultatet av den genomförda normeringen av den verbala delen på högskoleprovet våren 2014 blev att den normerade poängen 1.0 erhålls i intervallet 45–47 råpoäng. För den normerade poängen 2.0 krävs 73 råpoäng eller mer. På den verbala delen fick 638 provdeltagare (0.8 %) den normerade poängen 2.0. Den fullständiga normeringstabellen för den verbala delen våren 2014 återfinns i bilaga 1b.

Vid provet våren 2014 fick totalt 63 provdeltagare (0.1%) den normerade poängen 2.0. 82 provdeltagare fick den normerade poängen 1.95, av dessa

hade 65 uppnått 2.0 på den kvantitativa delen och 1.9 på den verbala medan 17 provdeltagare hade 2.0 på den verbala delen och 1.9 på den kvantitativa. I tabell 1c framgår antalet och andelen provdeltagare som har uppnått respektive normerad poäng på hela provet, dvs. efter att medelvärdet på de två delarna har räknats ut.

Resultatet av den genomförda normeringen av den kvantitativa delen av högskoleprovet hösten 2014 blev att den normerade poängen 1.0 erhålls i intervallet 45-47 råpoäng. För den normerade poängen 2.0 krävs 73 råpoäng eller mer. På den kvantitativa delen av provet fick 623 provdeltagare (1.1 %) den normerade poängen 2.0. Den fullständiga normeringstabellen för den kvantitativa delen hösten 2014 återfinns i bilaga 2a.

Resultatet av den genomförda normeringen av den verbala delen på högskoleprovet hösten 2014 blev att den normerade poängen 1.0 erhålls i intervallet 47-49 råpoäng. För den normerade poängen 2.0 krävs 75 råpoäng eller mer. På den verbala delen fick 500 provdeltagare (0.8 %) den normerade poängen 2.0. Den fullständiga normeringstabellen för den verbala delen hösten 2014 återfinns i bilaga 2b.

Vid provet hösten 2014 fick totalt 59 provdeltagare (0.1%) den normerade poängen 2.0. 79 provdeltagare fick den normerade poängen 1.95, av dessa hade 46 uppnått 2.0 på den kvantitativa delen och 1.9 på den verbala medan 33 provdeltagare hade 2.0 på den verbala delen och 1.9 på den kvantitativa. I tabell 2c framgår antalet och andelen provdeltagare som har uppnått respektive normerad poäng på hela provet, dvs. efter att medelvärdet på de två delarna har räknats ut.

För en mer utförlig beskrivning av normeringen av högskoleprovet våren och hösten 2014 se Lyrén, Cobian & Jonsson, 2014 a och b.

UPPREPAT PROVDELTA GANDE

Det är tillåtet att göra provet hur många gånger man önskar och när mer än ett provresultat finns är det alltid det bästa resultatet som räknas. Möjligheten att genomföra provet flera gånger utnyttjas tämligen flitigt och vid varje provtillfälle brukar cirka 30 procent (något högre på våren och något lägre på hösten) av provdeltagarna ha genomfört minst ett tidigare prov. Under de senaste åren har denna siffra dock ökat till cirka 40 procent.

Ett flertal studier har genomförts av effekterna av upprepat provdeltagande (Henriksson, 1991, 1993, 1995; Henriksson & Bränberg, 1992, 1994; Törnqvist & Henriksson, 2004, 2006). Törnqvist och Henriksson (2004) jämför-

de resultaten avseende upprepat provdeltagande för proven hösten 1986, hösten 1991, hösten 1993, hösten 1997 och hösten 2002. De skillnader i normerad poäng som rapporterades mellan det första och andra provtillfället var 0.055, 0.083, 0.111, 0.093 respektive 0.083. Effekten av upprepat provdeltagande hade således ökat från hösten 1986 till hösten 1993 och denna ökning förklarades med att provdeltagargruppen hade förändrats under den studerade tidsperioden från att huvudsakligen ha bestått av personer över 24 år till huvudsakligen bestå av personer under 24 år. Yngre personer som fortfarande utbildar sig bör rimligen förbättra sin studieförmåga mer än äldre. Dessutom har förändringar i provets sammansättning skett så att 1992 utgick ett prov som mätte studiefärdighet och ersattes av ett engelskt prov som mäter mer skolkunskaper.

Det föreligger avsevärda metodproblem när det gäller att bestämma effekterna av upprepat provdeltagande. Som visades i en studie av proven 98A och 98B (Stage & Ögren, 2001) blir resultaten helt olika om man jämför samma individer eller olika individer och om man enbart studerar poängökningen eller om man jämför senaste resultat med bästa tidigare resultat. Skillnaden i råpoäng mellan dem som gjorde provet för första och fjärde gången var ungefär 19 råpoäng, medan ökningen från första till fjärde provtillfället för samma individer var i genomsnitt ungefär nio råpoäng och skillnaden mellan resultatet vid fjärde provtillfället och bästa tidigare resultat var marginell. Det visade sig även att de initiala skillnaderna var avsevärda mellan de provdeltagare som under en tvåårsperiod hade genomfört ett, två, tre respektive fyra prov; skillnaden mellan dem som bara hade gjort ett prov och dem som hade gjort fyra prov uppgick till ungefär tio råpoäng.

I tabell 11 visas andelen provdeltagare vid varje provtillfälle sedan våren 2007 som genomfört ett, två, tre respektive fyra prov.

Tabell 11. Andel provdeltagare vid provtillfällena 07A-14B, som genomförde provet för första, andra, tredje respektive fjärde gången.

	Antal genomförda prov			
	1	2	3	4
07A	67	23	7	3
07B	68	21	8	3
08A	69	22	7	2
08B	67	22	8	3
09A	69	22	7	2
09B	68	22	7	3
10A	64	25	8	3
10B	65	23	9	3
11A	63	25	9	3
11B	63	23	10	4
12A	60	26	10	4
12B	62	24	10	4
13A	59	26	11	4
13B	63	24	10	3
14A	58	27	11	4
14B	58	26	12	4

För 58 procent av provdeltagarna var våren 2014 första gången de deltog i högskoleprovet. De som gjorde det nya högskoleprovet för första gången hade medelvärdet 76.7 i råpoäng, de som gjorde provet för andra gången hade medelvärdet 83.5, de som gjorde provet för tredje gången hade medelvärdet 90.0 och de som gjorde provet för fjärde gången hade medelvärdet 96.2 på detta prov. Det är alltså en avsevärd skillnad i resultat mellan dem som gör provet för första gången och de som gjort flera prov tidigare.

De deltagare i provet hösten 2014, som gjorde det nya högskoleprovet för första gången hade medelvärdet 82.7, de som gjorde det för andra respektive tredje gången hade medelvärdet 89.4 respektive 95.2. De som tidigare hade gjort fyra prov hade medelvärdet 101.6.

Hur mycket av denna skillnad som beror på tidigare erfarenhet av provgenomförandet och hur mycket som beror på initiala skillnader mellan provdeltagarna är svårt att avgöra. Uppföljningar av upprepat provdeltagande av det gamla provet har visat att de som gör provet flera gånger hade redan vid det första provtillfället högre resultat än de som inte gör provet flera gånger.

AVSLUTNING

Antalet deltagare i det högskoleprov som genomfördes den 5 april 2014 var 76 702, av vilka 48 procent var män och 52 procent var kvinnor. Den 25 oktober 2014 genomfördes provet av 59 224 personer, av vilka 46 procent var män och 54 procent var kvinnor. Sammanlagt under året var det därmed 135 926 personer som genomförde provet, en ökning av antalet provdeltagare sedan föregående år med drygt 18 procent.

Sedan början av 1990-talet har majoriteten av provdeltagarna varit ganska unga. Den yngsta gruppen, 20 år eller yngre, har alltså ökat, så att den vid ett vårprov utgör cirka 55 procent medan den vid ett höstprov utgör cirka 60 procent av provdeltagargruppen. Tillsammans med den näst yngsta åldersgruppen (21-24 år) utgör de mellan 80 och 85 procent av provdeltagargruppen. Tidigare var mönstret att andelen män återfanns till störst andel i de lägsta åldersgrupperna medan kvinnorna återfanns i de högsta åldersgrupperna. Något som har utjämnats de senaste åren. Drygt 80 procent av provdeltagarna brukar ha tre- eller fyraårig gymnasieutbildning, men den andelen har minskat ett par procentenheter det senaste året.

Vad gäller resultaten för undergrupper av provdeltagare kan konstateras att sambandet mellan provresultat och utbildning är oförändrat; fortfarande gäller att ju högre utbildning desto bättre resultat. För provdeltagare med gymnasial utbildning gäller också som tidigare att de gymnasister som har naturvetenskaplig inriktning har de högsta genomsnittliga resultaten och de med ekonomisk inriktning har de lägsta genomsnittliga resultaten.

Vad gäller resultaten för olika åldersgrupper kan konstateras att förhållandet mellan åldersgrupperna ändrades efter den förändring av provet som genomfördes våren 1996. Sedan dess har den äldsta åldersgruppen haft de högsta genomsnittliga resultaten och det gäller för både män och kvinnor. Detta orsakades troligen av det ökade antalet uppgifter i delprovet ORD. Som också framgår i figur 1 är delprovet ORD det delprov som har det starkaste sambandet med ålder. De äldsta provdeltagarna har det högsta medelvärdet på den verbala delen även på det nya omarbetade provet, medan den yngsta gruppen har det högsta medelvärdet på den kvantitativa delen. Den äldsta gruppen är dock mycket liten, endast två-tre procent av hela provdeltagargruppen.

Resultatskillnaden mellan totalgrupperna män och kvinnor var både vid vårens och höstens prov ungefär som den brukar, dvs. de kvantitativa delproven (XYZ, KVA, NOG, DTK) och det verbala delprovet ELF ger upphov till den största könsskillnaden, i genomsnitt 0.06-0.10 per uppgift. För de ver-

bala delproven ORD och LÄS är könsskillnaden liten, i genomsnitt 0.01-0.02. För det verbala delprovet MEK är könsskillnaden något större än för delproven ORD och LÄS, i genomsnitt 0.03-0.04 per uppgift.

Det som gäller för deltagarna i högskoleprovet är att de utgör en utvald grupp såtillvida att de själva väljer att göra provet eftersom det är frivilligt. Det innebär att det inte är något vare sig slumpmässigt eller representativt urval. Det är provdeltagarna själva som bestämmer att de ska genomföra provet eller inte. Ett flertal studier har visat att skillnader i resultat mellan män och kvinnor genomgående ökar till fördel för män när selektiviteten i grupperna är hög (se t.ex. Wilder & Powell, 1988; Cleary, 1991; Willingham & Cole, 1977). Deltagarna i högskoleprovet är inte bara totalt sett en utvald grupp, det tycks även vara så att det är hårdare selektion bland männen än bland kvinnorna (se Stage, 1992a).

Resultatjämförelser mellan grupper är alltid svåra att göra på ett rättvisande sätt, eftersom grupperna kan vara olika i så många andra avseenden än just den man för tillfället är intresserad av. Viktigt att komma ihåg när det gäller gruppskillnader är också att skillnaden inom grupper oftast är större än skillnaden mellan grupper, dvs. i detta fall att skillnaden mellan de män som erhåller höga respektive låga poäng är mycket större än den genomsnittliga skillnaden mellan kvinnor och män.

Sammanfattningsvis kan konstateras att det nya högskoleprovet, som efter drygt fem års utvecklingsarbete, nu har använts vid sju provtillfällen och fungerat tillfredsställande. Svårighetsnivån blev ungefär den förväntade och de nya delproven fungerade som avsett.

REFERENSER

- Cleary, A. (1991). Gender Differences in Aptitude and Achievement Test Scores. I *Invitational Conference Proceedings, ETS*. p 51-90.
- Henriksson, W. (1991). *Effekter av upprepat provdeltagande* (Pm nr 40). Umeå: Umeå universitet, Pedagogiska institutionen, Avdelningen för pedagogiska mätningar.
- Henriksson, W. (1993). *The problem of repeated test taking and the SweSAT* (Em No. 5). Umeå: University of Umeå, Department of Education, Division of Educational Measurement.
- Henriksson, W., & Bränberg, K. (1992). *Effekten av upprepat provtagande. En studie av poängförändringar från första till andra provgenomförandet* (Pm nr 70). Umeå: Umeå universitet, Enheten för pedagogiska mätningar.
- Henriksson, W., & Bränberg, K. (1994). The effects of practice on the Swedish Scholastic Aptitude Test. *Scandinavian Journal of Educational Research*, 38(2), 129-148.
- Henriksson, W. (1995). *Repeated test taking and the SweSAT* (Em No. 13). Umeå: Umeå University, Department of Educational Measurement.
- Lyrén, P-E., Cobian, L. & Jonsson, C. (2014a). *Normering av högskoleprovet våren 2014* (Arbetsrapport nr 50). Umeå: Umeå universitet, Institutionen för tillämpad utbildningsvetenskap, Beteendevetenskapliga mätningar.
- Lyrén, P-E., Cobian, L. & Jonsson, C. (2014b). *Normering av högskoleprovet hösten 2014* (Arbetsrapport nr 51). Umeå: Umeå universitet, Institutionen för tillämpad utbildningsvetenskap, Beteendevetenskapliga mätningar.
- Lyrén, P-E. & Ögren, G. (2013). *Det nya högskoleprovet – Några valideringsstudier* (Arbetsrapport nr 49). Umeå: Umeå universitet, Institutionen för tillämpad utbildningsvetenskap, Beteendevetenskapliga mätningar.
- Stage, C. (1985). *Gruppskillnader i provresultat. Uppgiftsinnehållets betydelse för resultatskillnader mellan män och kvinnor på prov i ordkunskap och allmänorientering* (akademisk avhandling för doktorsexamen). Umeå: Umeå universitet, Pedagogiska institutionen.
- Stage, C. (1988). Gender Differences in Test Results. *Scandinavian Journal of Educational Research*, 36, 101-11.
- Stage, C. (1991). *Könsskillnader i resultat på högskoleprovet våren 1999* (Pm nr 42). Umeå: Umeå universitet, Pedagogiska institutionen.

- Stage, C. (1992a). *Högskoleprovet hösten 1991. Provdeltagargruppens sammansättning och resultat* (Pm nr 59). Umeå: Umeå universitet, Pedagogiska institutionen.
- Stage, C. (1995). *Utprovning av provuppgifter* (Pm nr 106). Umeå: Umeå universitet, Enheten för pedagogiska mätningar.
- Stage, C. (1996). *Samma poäng – samma prestation? En jämförelse på delprovs- och uppgiftsnivå mellan män och kvinnor med samma resultat på högskoleprovet* (Pm nr 113). Umeå: Umeå universitet, Enheten för pedagogiska mätningar.
- Stage, C. & Ögren, G. (2001). *Högskoleprovets utveckling under åren 1977–2000. Provets sammansättning och provdeltagargruppens sammansättning och resultat* (Pm nr 169). Umeå: Umeå universitet, Enheten för Pedagogiska mätningar.
- Stage, C. (2005). *Socialgruppskillnader i resultat på högskoleprovet* (BVM 11:2005). Umeå: Umeå universitet, Institutionen för beteendevetenskapliga mätningar.
- Stage, C. & Ögren, G. (2010). *Ett nytt högskoleprov. Bakgrund och konsekvenser* (BVM 42:2010). Umeå: Umeå universitet, Institutionen för tillämpad utbildningsvetenskap, Beteendevetenskapliga mätningar.
- Törnkvist, B. & Henriksson, W. (2004). *SweSAT repeat* (Em No. 24). Umeå: Umeå University, Department of Educational Measurement.
- Törnkvist, B. & Henriksson, W. (2006). *Validity issues concerning repeated test taking of the SweSAT* (Em No. 56). Umeå: Umeå University, Department of Educational Measurement.
- Wilder, G., & Powell, K. (1989). *Sex Differences in Test Performance: A Survey of the Literature* (College Board Report, No 89-3). Educational Testing Service: Princeton
- Willingham, W. W. & Cole, N.S. (1997). *Gender and Fair Assessment*. LEA. Mahwah, New Jersey.
- Ögren, G., Stage, C., Åström, K., & Lexelius, A. (1995). *Försök inför förändring av högskoleprovets utprovningsrutiner* (Pm nr 107). Umeå: Umeå universitet, Enheten för pedagogiska mätningar.

Kvantitativ del högskoleprovet 2014-04-05

Normeringstabell

Tabell för överföring av antal rätta svar till normerad poäng. Övriga kolumner visar antalet, andelen och den kumulativa andelen provdeltagare för respektive normerad poäng.

Antal rätta svar	Normerad poäng	Antal provdeltagare	Andel provdeltagare (%)	Kumulativ andel provdeltagare (%)
0–17	0.0	1 791	2.3	2.3
18–19	0.1	1 778	2.3	4.7
20–21	0.2	2 594	3.4	8.1
22–23	0.3	3 285	4.3	12.4
24–25	0.4	3 736	4.9	17.2
26–27	0.5	4 180	5.5	22.7
28–30	0.6	6 555	8.6	31.3
31–33	0.7	6 654	8.7	40.0
34–36	0.8	6 499	8.5	48.5
37–39	0.9	6 236	8.2	56.6
40–42	1.0	5 984	7.8	64.4
43–45	1.1	5 324	7.0	71.4
46–48	1.2	4 762	6.2	77.6
49–51	1.3	4 218	5.5	83.2
52–54	1.4	3 480	4.6	87.7
55–57	1.5	2 901	3.8	91.5
58–60	1.6	2 298	3.0	94.5
61–63	1.7	1 753	2.3	96.8
64–66	1.8	1 174	1.5	98.3
67–68	1.9	499	0.7	99.0
69–80	2.0	782	1.0	100.0
		76 483	100.0	

Medelvärde = 0.89

Standardavvikelse = .45

Verbal del högskoleprovet 2014-04-05

Normeringstabell

Tabell för överföring av antal rätta svar till normerad poäng. Övriga kolumner visar antalet, andelen och den kumulativa andelen provdeltagare för respektive normerad poäng.

Antal rätta svar	Normerad poäng	Antal provdeltagare	Andel provdeltagare (%)	Kumulativ andel provdeltagare (%)
0–19	0.0	1 921	2.5	2.5
20–21	0.1	1 463	1.9	4.4
22–23	0.2	1 938	2.5	7.0
24–25	0.3	2 412	3.2	10.1
26–28	0.4	4 441	5.8	15.9
29–31	0.5	5 159	6.7	22.7
32–34	0.6	5 707	7.5	30.1
35–38	0.7	8 113	10.6	40.7
39–41	0.8	6 125	8.0	48.7
42–44	0.9	6 255	8.2	56.9
45–47	1.0	5 932	7.8	64.7
48–50	1.1	5 479	7.2	71.8
51–52	1.2	3 377	4.4	76.3
53–55	1.3	4 519	5.9	82.2
56–58	1.4	3 925	5.1	87.3
59–61	1.5	3 141	4.1	91.4
62–64	1.6	2 508	3.3	94.7
65–66	1.7	1 228	1.6	96.3
67–69	1.8	1 352	1.8	98.1
70–72	1.9	850	1.1	99.2
73–80	2.0	638	.8	100.0
		76 483	100.0	

Medelvärde = 0.90

Standardavvikelse = .45

Fördelningstabell

Tabell som visar antalet, andelen och den kumulativa andelen provdeltagare som uppnått respektive normerad poäng på hela högskoleprovet.

Normerad poäng	Antal provdeltagare	Andel provdeltagare (%)	Kumulativ andel provdeltagare (%)
0.00	294	.4	.4
0.05	383	.5	.9
0.10	557	.7	1.6
0.15	781	1.0	2.6
0.20	1 037	1.4	4.0
0.25	1 184	1.5	5.5
0.30	1 541	2.0	7.6
0.35	1 737	2.3	9.8
0.40	2 017	2.6	12.5
0.45	2 343	3.1	15.5
0.50	2 543	3.3	18.8
0.55	2 841	3.7	22.6
0.60	3 073	4.0	26.6
0.65	3 199	4.2	30.8
0.70	3 532	4.6	35.4
0.75	3 530	4.6	40.0
0.80	3 494	4.6	44.6
0.85	3 553	4.6	49.2
0.90	3 591	4.7	53.9
0.95	3 401	4.4	58.4
1.00	3 413	4.5	62.8
1.05	3 290	4.3	67.1
1.10	3 046	4.0	71.1
1.15	2 930	3.8	74.9
1.20	2 713	3.5	78.5
1.25	2 435	3.2	81.7
1.30	2 280	3.0	84.6
1.35	2 063	2.7	87.3
1.40	1 844	2.4	89.8
1.45	1 616	2.1	91.9
1.50	1 412	1.8	93.7
1.55	1 188	1.6	95.3
1.60	952	1.2	96.5
1.65	751	1.0	97.5
1.70	599	.8	98.3
1.75	442	.6	98.9
1.80	359	.5	99.3
1.85	215	.3	99.6
1.90	160	.2	99.8
1.95	81	.1	99.9
2.00	63	.1	100.0
	76 483	100.0	

Medelvärde = 0.90

Standardavvikelse = .40

Kvantitativ del högskoleprovet 2014-10-25

Normeringstabell

Tabell för överföring av antal rätta svar till normerad poäng. Övriga kolumner visar antalet, andelen och den kumulativa andelen provdeltagare för respektive normerad poäng.

Antal rätta svar	Normerad poäng	Antal provdeltagare	Andel provdeltagare (%)	Kumulativ andel provdeltagare (%)
0–20	0.0	1 532	2.6	2.6
21–22	0.1	1 295	2.2	4.8
23–24	0.2	1 809	3.1	7.8
25–26	0.3	2 184	3.7	11.5
27–28	0.4	2 673	4.5	16.0
29–31	0.5	4 315	7.3	23.3
32–34	0.6	4 738	8.0	31.3
35–37	0.7	4 751	8.0	39.3
38–40	0.8	4 953	8.4	47.7
41–44	0.9	6 077	10.3	58.0
45–47	1.0	4 307	7.3	65.2
48–50	1.1	3 828	6.5	71.7
51–53	1.2	3 575	6.0	77.7
54–56	1.3	3 083	5.2	82.9
57–59	1.4	2 762	4.7	87.6
60–62	1.5	2 278	3.8	91.4
63–65	1.6	1 845	3.1	94.6
66–68	1.7	1 400	2.4	96.9
69–70	1.8	719	1.2	98.1
71–72	1.9	477	0.8	98.9
73–80	2.0	623	1.1	100.0
		59 224	100.0	

Medelvärde = 0.89

Standardavvikelse = .45

Verbal del högskoleprovet 2014-10-25

Normeringstabell

Tabell för överföring av antal rätta svar till normerad poäng. Övriga kolumner visar antalet, andelen och den kumulativa andelen provdeltagare för respektive normerad poäng.

Antal rätta svar	Normerad poäng	Antal provdeltagare	Andel provdeltagare (%)	Kumulativ andel provdeltagare (%)
0–19	0.0	1 440	2.4	2.4
20–22	0.1	1 487	2.5	4.9
23–24	0.2	1 337	2.3	7.2
25–26	0.3	1 587	2.7	9.9
27–29	0.4	2 939	5.0	14.8
30–33	0.5	4 934	8.3	23.2
34–36	0.6	4 422	7.5	30.6
37–40	0.7	6 252	10.6	41.2
41–43	0.8	4 682	7.9	49.1
44–46	0.9	4 876	8.2	57.3
47–49	1.0	4 560	7.7	65.0
50–52	1.1	4 238	7.2	72.2
53–54	1.2	2 477	4.2	76.4
55–57	1.3	3 442	5.8	82.2
58–60	1.4	2 994	5.1	87.2
61–63	1.5	2 460	4.2	91.4
64–66	1.6	1 868	3.2	94.5
67–68	1.7	1 006	1.7	96.2
69–71	1.8	1 052	1.8	98.0
72–74	1.9	671	1.1	99.2
75–80	2.0	500	.8	100.0
		59 224	100.0	

Medelvärde = 0.90

Standardavvikelse = .45

Fördelningstabell

Tabell som visar antalet, andelen och den kumulativa andelen provdeltagare som uppnått respektive normerad poäng på hela högskoleprovet.

Normerad poäng	Antal provdeltagare	Andel provdeltagare (%)	Kumulativ andel provdeltagare (%)
0.00	282	.5	.5
0.05	390	.7	1.1
0.10	484	.8	2.0
0.15	536	.9	2.9
0.20	760	1.3	4.1
0.25	936	1.6	5.7
0.30	1 053	1.8	7.5
0.35	1 316	2.2	9.7
0.40	1 416	2.4	12.1
0.45	1 660	2.8	14.9
0.50	2 019	3.4	18.3
0.55	2 196	3.7	22.0
0.60	2 373	4.0	26.0
0.65	2 611	4.4	30.4
0.70	2 760	4.7	35.1
0.75	2 884	4.9	40.0
0.80	2 915	4.9	44.9
0.85	2 797	4.7	49.6
0.90	2 735	4.6	54.2
0.95	2 782	4.7	58.9
1.00	2 636	4.5	63.4
1.05	2 419	4.1	67.5
1.10	2 368	4.0	71.5
1.15	2 218	3.7	75.2
1.20	2 058	3.5	78.7
1.25	1 821	3.1	81.8
1.30	1 728	2.9	84.7
1.35	1 650	2.8	87.5
1.40	1 413	2.4	89.9
1.45	1 253	2.1	92.0
1.50	1 057	1.8	93.8
1.55	876	1.5	95.2
1.60	727	1.2	96.5
1.65	595	1.0	97.5
1.70	464	.8	98.3
1.75	378	.6	98.9
1.80	245	.4	99.3
1.85	156	.3	99.6
1.90	119	.2	99.8
1.95	79	.1	99.9
2.00	59	.1	100.0
	59 224	100.0	

Medelvärde = 0.90

Standardavvikelse = .40

RAPPORTER FRÅN INSTITUTIONEN FÖR BETEENDEVETENSKAPLIGA MÄTNINGAR

*Utgivna rapporter i föregående serie:
<http://www.umu.se/edmeas/publikationer/index.html>*

2004

- BVM nr 1. LÄRARENKÄT OM DE NATIONELLA PROVEN I MATEMATIK. Kurs B, C och D hösten 2003. Maria Ericsson, Björn Sigurdsson
- BVM nr 2. ORDFÖRSTÅELSE. En litteraturstudie med anknytning till högskoleprovets ORD-prov. Sandra Scott
- BVM nr 3. SJÄLVVÄRDERING SOM METOD FÖR ATT MÄTA MÅLUPPFYLLELSE VIA PROV. Anna Sundström
- BVM nr 4. ATT MÄTA SKRIVFÖRMÅGA. En forskningspresentation om provformat, reliabilitet, validitet samt sociala aspekter. Marit Sigurdson
- BVM nr 5. KLASSISK OCH MODERN TESTTEORI. Analys av det teoretiska och det praktiska körkortsprovet. Marie Wiberg
- BVM nr 6. UTBYTESKOMPLETTERINGAR BLAND DEM SOM AVSLUTADE GYMNASIET 1997–2001. Differenser mellan avgångsbetyg från gymnasiet och betyg som har kompletterats efter den ordinarie gymnasieskolan. Kent Löfgren
- BVM nr 7. HÖGSKOLEPROVET VÅREN OCH HÖSTEN 2004. Provdeltagargruppens sammansättning och resultat. Christina Stage, Gunilla Ögren
- BVM nr 8. HÖGSKOLEPROVET OCH DE MÅLRELATERADE BETYGEN. En studie av de första eleverna med de nya gymnasiebetygen. Anders Lexelius

2005

- BVM nr 9. LÄRARES SKATTNINGAR AV SINA ELEVERS PROVRESULTAT. Gunilla Näsström
- BVM nr 10. LÄRARENKÄT OM DE NATIONELLA PROVEN I MATEMATIK. Kurs B, C och D våren 2004. Maria Ericsson, Björn Sigurdsson
- BVM nr 11. SOCIALGRUPPSSKILLNADER I RESULTAT PÅ HÖGSKOLEPROVET. Christina Stage
- BVM nr 12. ÄR DET SVÅRARE ATT DELA MED FYRA ÄN MED TVÅ NÄR MAN LÄSER MATTE C? En jämförelse av svårighetsgrad mellan olika versioner av matematikuppgifter i Nationella kursprov. Ewa Bergqvist, Anna Lind

- BVM nr 13. DEN SVENSKA FÖRARPRÖVNINGENS RESULTAT. Sambandet mellan kunskapsprovet och körprovet för underkända och godkända provtagare. Anna Sundström, Marie Wiberg
- BVM nr 14. DATORBASERADE PROV – egenskaper, möjligheter och begränsningar. Christina Wikström
- BVM nr 15. PRESTATIONSSKILLNADER MELLAN FLICKOR OCH POJKAR I NO. En studie av uppgiftsformatets betydelse i TIMSS 2003. Niklas Eriksson
- BVM nr 16. FLICKOR, POJKAR, FYSIK OCH MATEMATIK. Skillnader i inställning mellan hög- och lågpresterande i TIMSS 1995. Lena Adolffsson
- BVM nr 17. HÖGSKOLEPROVET VÅREN OCH HÖSTEN 2005. Provdeltagargruppens sammansättning och resultat. Christina Stage, Gunilla Ögren

2006

- BVM nr 18. MODELL FÖR BESKRIVNING AV KURSPLANEN FÖR DEN SVENSKA FÖRARUTBILDNINGEN: EN LITTERATURSTUDIE. Tova Stenlund
- BVM nr 19. VIKTNING AV DELPROVEN I HÖGSKOLEPROVET. Christina Stage, Mats Hamrén, Christina Jonsson
- BVM nr 20. TIMSS FIXPUNKTER. En analys av vad elever med olika resultat i TIMSS 2003 vet och kan göra. Peter Nyström
- BVM nr 21. MODELLPRÖVNING. Empirisk prövning av teoretiska modeller för beskrivning av kursplan för förarutbildning. Tova Stenlund
- BVM nr 22. UTVECKLING AV INSTRUMENT FÖR ATT MÄTA BEGREPPET UPPLEVD FÖRARKOMPETENS. Anna Sundström
- BVM nr 23. HUR HÖGSKOLEINSTITUTIONER OCH ENHETER KAN GRANSKA SINA KURSER UR JÄMSTÄLLDHETS- OCH GENUSPERSPEKTIV. Nuläget och framåtblick med praktiska förslag. Kent Löfgren
- BVM nr 24. JÄMFÖRELSE AV INNEHÅLL I DEN GAMLA OCH DEN NYA KURSPLANEN FÖR DEN SVENSKA FÖRARUTBILDNINGEN. Tova Stenlund, Widar Henriksson, Anna Sundström
- BVM nr 25. HÖGSKOLEPROVET VÅREN OCH HÖSTEN 2006. Provdeltagargruppens sammansättning och resultat. Christina Stage, Gunilla Ögren

2007

- BVM nr 26. UTVÄRDERING AV INSTRUMENT FÖR UPPLEVD TEORETISK OCH PRAKTISK KOMPETENS. Ett försök med en ny förarprovsmodell. Anna Sundström
- BVM nr 27. BEGREPPET KOMPLETTERING I ETT EXAMINATIONSPERSPEKTIV. Ett försök med det praktiska körkortsprovet. Tova Stenlund, Widar Henriksson, Charlotte Wahl, Bengt Holmberg
- BVM nr 28. NY KURSPLAN OCH NYA FORMER FÖR EXAMINATION. Jämförelse av förarprovet för körkort B före och efter förändringen. Marie Wiberg
- BVM nr 29. SEKVENTIELLA EFFEKTER I HÖGSKOLEPROVET AVSEENDE DELPROVET NOG. Anders Lexelius
- BVM nr 30. SAMSTÄMMIGHET MELLAN MÅL OCH PROV. En studie av det svenska förarutbildningssystemet. Tova Stenlund, Widar Henriksson, Anna Sundström
- BVM nr 31. HÖGSKOLEPROVET VÅREN OCH HÖSTEN 2007. Provdeltagargruppens sammansättning och resultat. Christina Stage, Gunilla Ögren
- BVM nr 32. SVENSKA SKOLANS LÄRARE OCH UNDERVISNING I MATEMATIK OCH NO I ETT INTERNATIONELLT PERSPEKTIV. Några resultat från TIMSS 2003. Susanne Alger

2008

- BVM nr 33. UTVECKLING OCH UTVÄRDERING AV INSTRUMENT INFÖR EN STUDIE AV LIKVÄRDIGHETEN I KÖRPROVET. Susanne Alger, Widar Henriksson, Anna Sundström
- BVM nr 34. HÖGSKOLEPROVET VÅREN OCH HÖSTEN 2008. Provdeltagargruppens sammansättning och resultat. Christina Stage, Gunilla Ögren
- BVM nr 35. URVALSPROV UR ETT SVENSKT OCH INTERNATIONELLT PERSPEKTIV. Christina Wikström

2009

- BVM nr 36. RAMVERK FÖR NATIONELLA ÄMNESPROV I BIOLOGI, FYSIK OCH KEMI I GRUNDSKOLANS ÅRSKURS 9. Peter Nyström, Maria Åström
- BVM nr 37. KUNSKAP, INTRESSE OCH STUDIEFRAMGÅNG. En litteraturgranskning. Ingela Eriksson, Widar Henriksson

- BVM nr 38. ELEVERS SYN PÅ NATIONELLA PROV. Resultat från elevenkät vid genomförandet av nationella ämnesprov i biologi, fysik och kemi i grundskolans årskurs 9 våren 2009. Maria Åström, Hanna Eklöf
- BVM nr 39. LIKVÄRDIGHETEN I KÖRPROVET. En studie av samstämmighet i bedömningen. Susanne Alger, Widar Henriksson, Anna Sundström
- BVM nr 40. HÖGSKOLEPROVET VÅREN OCH HÖSTEN 2009. Provdeltagargruppens sammansättning och resultat. Christina Stage, Gunilla Ögren

2010

- BVM nr 41. SAMMANHÅLLET PROV. Utvärdering av effekter av ett sammanhållet teoretiskt och praktiskt förarprov. Susanne Alger, Widar Henriksson, Anna Wänglund
- BVM nr 42. ETT NYTT HÖGSKOLEPROV. Bakgrund och konsekvenser. Christina Stage, Gunilla Ögren
- BVM nr 43. HÖGSKOLEPROVET VÅREN OCH HÖSTEN 2010. Provdeltagargruppens sammansättning och resultat. Christina Stage, Gunilla Ögren

2011

- BVM nr 44. ELEVERS SYN PÅ NATIONELLA PROV. Resultat från elevenkät vid genomförandet av nationella ämnesprov i biologi, fysik och kemi i grundskolans årskurs 9 våren 2010. Maria Åström, Hanna Eklöf
- BVM nr 45. PROVTAGARES UPPFATTNING OM FÖRARPROVET. Enkätundersökning före och efter införandet av sammanhållet förarprov. Susanne Alger, Anna Sundström
- BVM nr 46. ATT MÄTA ALLMÄNHETENS KUNSKAPER OM TRAFIKSÄKERHET. Utveckling och utprovning av instrument. Anna Sundström, Per-Erik Lyrén, Susanne Alger
- BVM nr 47. SAMSTÄMMIGHET MELLAN KURSPLAN OCH PROV. En studie av kunskapsprovet för körkortsbehörighet AM. Gunilla Näsström, Susanne Alger, Anna Sundström
- BVM nr 48. UTVÄRDERING AV KUNSKAPSPROVET FÖR KÖRKORTS-BEHÖRIGHET AM. Gunilla Näsström, Susanne Alger, Anna Sundström
- BVM nr 49. HÖGSKOLEPROVET VÅREN 2010. Provdeltagargruppens sammansättning och resultat. Christina Stage, Gunilla Ögren

BVM nr 50. BESKRIVNING AV DATA OM DET PRAKTISKA FÖRARPROVET 1998–2005 OCH ANALYS AV TILLFÖRLITLIGHETEN. Susanne Alger, Anna Sundström

BVM nr 51. BESKRIVNING AV DATA OM DET PRAKTISKA FÖRARPROVET 2007–2008 OCH ANALYS AV TILLFÖRLITLIGHETEN. Susanne Alger, Anna Sundström

2012

BVM nr 52. DET NYA HÖGSKOLEPROVET. Provdeltagargruppens sammansättning och resultat hösten 2011. Christina Stage, Gunilla Ögren

BVM nr 53. PROV FÖR FÖRARBEVIS FÖR MOPED KLASS II. Susanne Alger, Widar Henriksson, Hanna Eklöf

BVM nr 54. PROV FÖR FÖRARBEVIS FÖR MOPED KLASS II. Enkätstudie avseende provkonstruktion och provgenomförande. Susanne Alger

BVM nr 55. SÄMRE ÅR FÖR ÅR? En studie av förändringen av andelen godkända på körprov för körkortsbehörighet B. Susanne Alger, Hanna Eklöf

2013

BVM nr 56. HÖGSKOLEPROVET VÅREN OCH HÖSTEN 2012. Provdeltagargruppens sammansättning och resultat. Christina Stage, Gunilla Ögren

BVM nr 57. DET PRAKTISKA KÖRPROVET 2009–2011. Analys av datas tillförlitlighet samt provresultat och trender. Susanne Alger, Hanna Eklöf

BVM nr 58. NYA KURS PROV I BIOLOGI OCH KEMI FÖR GYMNASIESKOLAN. Bakgrund och resultat 2011. Gunnel Grelsson, Göran Bergqvist, Niklas Jacobsson

BVM nr 59. HÖGSKOLEPROVET VÅREN OCH HÖSTEN 2013. Provdeltagargruppens sammansättning och resultat. Gunilla Ögren

BVM nr 60. UPPFÖLJNING AV SAMMANHÅLLET FÖRARPROV. Utvärdering av effekter av ett sammanhållet teoretiskt och praktiskt förarprov mellan 2007 och 2013. Susanne Alger, Hanna Eklöf