

Resultat och lärdomar från
forskningsprogrammet

mistra
arctic

sustainable
development



Naturresurser i Nordeuropa

Historiska perspektiv på
resursanvändning för en bättre
förvaltning idag





Programchefen hälsar välkommen

Välkommen! I det här häftet sammanfattas resultaten från Mistra Arctic Sustainable Development, ett samhällsvetenskapligt och humanistiskt forskningsprogram som pågick 2014–2018.



Carina Keskitalo, du har varit vetenskaplig programchef. I programmet har ni belyst naturresursanvändningen i främst norra Sverige, Norge och Finland, ända från 1200-talet fram till idag.

Varför har det varit viktigt?

En ökad samhällsvetenskaplig och humanistisk förståelse är grundläggande för att förstå hur naturresursanvändning har formats. Det avgör inte bara vad som är möjligt att göra idag, men också vad som är mer eller mindre troligt att olika aktörer och samhällssektorer kan göra i framtiden.

Ni har bland annat ställt er frågan om vem som har rätten till naturresurserna, och hur det bestäms. Går det att utifrån forskningen ge något svar på det?

Rätten till naturresurserna har bestämts genom långa historiska processer, som påverkar oss än idag. Gruv- och skogsnäringarna, som historiskt sett varit stora markanvändare, har fortfarande en särställning i lagstiftningen. Däremot har en yngre näring som turism inte alls samma juridiska status, trots att den numera har stor ekonomisk betydelse. Även andra viktiga näringar och intressen påverkas i hög grad av skogsbrukets särställning, till exempel handlingsutrymmet för rennäring och miljöintressen.

Hur har forskarna arbetat inom programmet?

Vi har utgått från internationell och nationell forskning men också genomfört lokala fallstudier. Vi har hämtat da-

ta från register och i statistik, använt forskningslitteratur inom olika områden samt genomfört historiska studier och intervjuat olika aktörer.

Geografiskt har programmet fokuserat på Arktis, ändå ifrågasätter ni i era slutsatser det "arktiska" begreppet. Kan du förklara?

Programmet är ett resultat av Mistras satsning på ett svenskt samhällsvetenskapligt och humanistiskt forskningsprogram, och startade utifrån ett ökat internationellt fokus på Arktis. Men Nordeuropa är inte ett historiskt "arktiskt" område, som utan vidare kan jämföras med områden i exempelvis Nordamerika eller Grönland. Istället är norra Norge, Sverige och Finland områden som bäst förstås genom sin långa utveckling till integrerade områden i norra Europas välfärdsstater, med relativt väl utvecklad infrastruktur, stora näringar och befolkningscentra.

Hur kan programmets slutsatser bidra till en bättre förvaltning och styrning? Varför bör dagens beslutsfattare använda sig av resultaten?

Framför allt vill vi att alla de som arbetar med nordliga frågor eller naturresursfrågor på nationell, regional och lokal nivå, ska få en ökad förståelse för hur olika de områden som internationellt betraktas som "arktiska" faktiskt är sinsemellan. Sen hoppas vi också att alla de som bor och jobbar i Pajala, Storuman, Hemavan, och de andra orterna där vi varit verk-samma, känner att lite av deras verklighet speglas här!

Växande intresse för naturresurser i norr

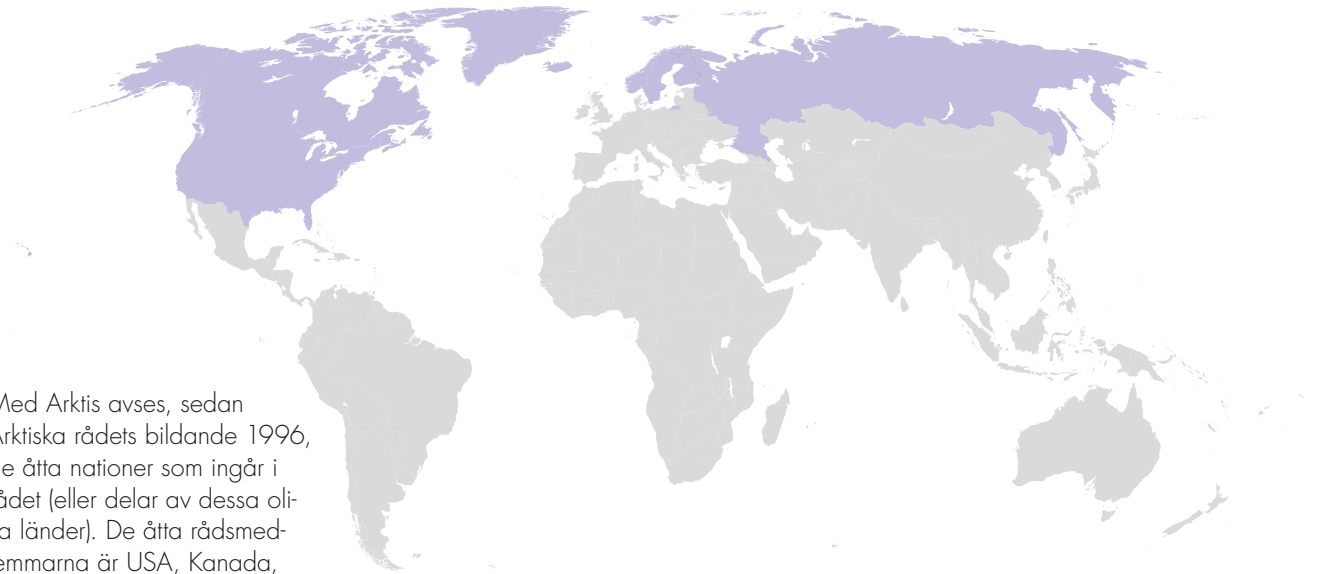
Större förståelse för hur naturresurser använts i norra Sverige, Norge och Finland genom historien, skapar bättre förutsättningar för framtidens förvaltning och styrning i regionen. Det var utgångspunkten för forskningsprogrammet Mistra Arctic Sustainable Development.

Ökat fokus på Arktis kräver ny kunskap

Den geopolitiska betydelsen av Arktis – inklusive ishavet men också de nordligaste delarna av Europa, Asien och Nordamerika – har ökat de senaste decennierna. Klimatförändringar, ökad politisk aktivitet och inte minst ny teknik för att utvinna naturresurser har gjort att intresset för de nordliga områdena idag är större än någonsin. Det leder också till ökade intressekonflikter och utmaningar.

Mistra Arctic Sustainable Development startade för att ta fram ny kunskap som kan stödja en hållbar utveckling i Nordeuropa och Arktis. Mistra Arctic Sustainable Development var det första större svenska forskningsprogrammet som har studerat Arktis med utgångspunkt i samhällsvetenskap och humaniora.

Med Arktis avses, sedan Arktiska rådets bildande 1996, de åtta nationer som ingår i rådet (eller delar av dessa olika länder). De åtta rådsmedlemmarna är USA, Kanada, Ryssland och de fem nordiska länderna: Island, Danmark, Norge, Sverige, och Finland.



Sju samhällssektorer – tvärvetenskapligt angreppssätt

Programmet har fokuserat på sju samhällssektorer: gruvdrift, skogsbruk, olja- och gasprospektering, fiske, rennäring, turism och kommunal planering. Forskarna – bland annat planerare, statsvetare, jurister, historiker och idéhistoriker – har studerat naturresursanvändning ur ett både historiskt och nutida perspektiv.

Inom programmet har även olika föreställningar om Arktis och hur dessa påverkar utvecklingen av området studerats. Forskarna har också belyst påverkan från globala förändringar, exempelvis det geopolitiska säkerhetsläget och klimatförändringar.

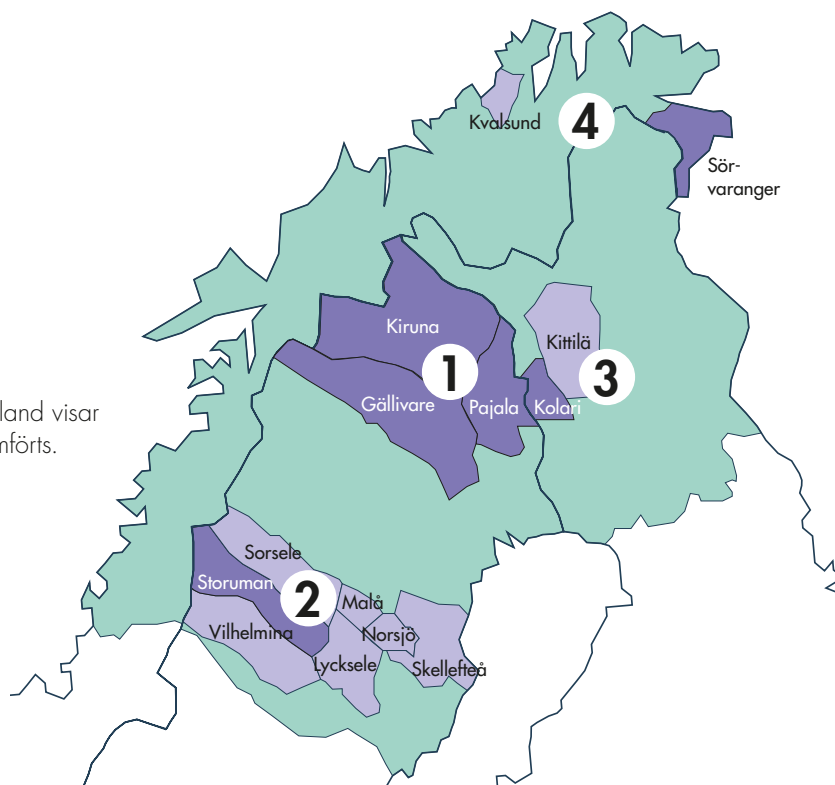
Fallstudier i fyra områden i Sverige, Norge och Finland

Geografiskt har forskningen begränsats till de nordligaste delarna av Norge, Sverige och Finland. Fokus har varit på fyra områden, där fallstudier har genomförts och samtal med företrädare för olika aktörer har förts:

1. Malmfälten i Norrbotten, med speciellt fokus på Kiruna, Gällivare och Pajala.
2. Skellefteåområdet i Västerbotten, med speciellt fokus på Storuman.
3. Kittilä-Kolari i norra Finland.
4. Sörvaranger i Nordnorge.

Mindre fallstudier har också genomförts på Svalbard och i de ryska provinserna Murmansk och Arkhangelsk.

Kartan över norra Sverige, Norge och Finland visar de fyra områden där fallstudier har genomförts.





I korthet – forskningens slutsatser

Utvecklingen av samhällen och naturresurspolitik i Nordeuropa har pågått sedan 1200-talet.

Forskningen visar att de naturresurssektorer som har stått i fokus – det vill säga skogsbruk, gruvarbete, fiske, olja och gas, rennäring och turism – inte kan förstås utan ett långt historiskt perspektiv. Lagstiftning, reglering och näringarna har utvecklats över hundratals år, i vissa fall sedan 1200-talet, delvis i samverkan delvis i konflikt med staten. Resultatet är att frågor som rör naturresursanvändning i Nordeuropa måste förstås som en del av statens och samhällets utveckling över hundratals år.

Programmet visar därmed att norra Norge, Sverige och Finland inte i första hand kan beskrivas som traditionellt ”arktiska” – i bemärkelsen sent utvecklade beslutsstrukturer och relativt unga samhällen. Istället är områdena mer generellt europeiska till sin karaktär. Detta förklarar bland annat den inriktning och de kommentarer Sverige haft under utvecklingen av EU:s arktiska policy – nämligen att områden i norra Europa inte kan förstås genom ett fokus främst på miljö och urfolk, utan måste ses på ett mycket mer mångfacetterat sätt.

Historiska spår och komplexa nätverk styr dagens utmaningar.

Programmet visar att många spår som skapats genom historiska processer påverkar även dagens naturresursanvändning. Många historiskt skapade antaganden, om såväl markanvändning som äganderätt och rättigheter för olika sektorer och befolkningsgrupper, återfinns i dagens lagstiftning, policy och praxis. Programmet som helhet visar på hur resurser mobiliseras och når användande genom komplexa nätverk och samverkan bland lokala, nationella och internationella aktörer.

För att hantera dagens och framtidens utmaningar, exempelvis vilka av de många potentiella åtgärder för klimatanpassning eller utsläppsminskning som blir görliga, behöver man förstå de här förhållandena. Beslut som rör exempelvis markanvändning, naturturism och bevarande måste utgå från etablerad kunskap om de län, orter, näringar och aktörer som påverkas.

Nordeuropa i en tid av förändring – Historiska spår präglar alltjämt

Norra Sverige, Norge och Finland bör främst förstås som delar av de olika välfärdsstaterna. Resursanvändningen i Nordeuropa är en del av sociala, ekonomiska och politiska system som har utvecklats över lång tid. Dagens beslutsfattare måste därför se till områdenas unika förutsättningar och de aktörer och intressegrupper som är och har varit verksamma.

Ett viktigt mål med forskningsprogrammet har varit att förstå de specifika förutsättningar och den historik i Sverige, Norge och Finland som har lett fram till utvecklade välfärdsstater. Inom internationell forskningslitteratur framhålls välfärdsstaterna ofta som unika och kännetecknade av ett högt förtroende för andra individer, samhälle och politik.

Samtidigt har programmet utgått från tidigare forskning om ”arktiska” eller ”nordliga” samhällen. Enligt denna forskning – som ofta studerat andra områden än Nordeuropa – kännetecknas ”nordliga” områden ofta av en kort period av statligt styre, ett fokus på natur- och urfolksfrågor samt betydande skillnader mellan dessa områden och staternas centralområden.

Mistra Arctic Sustainable Development har kunnat visa att sådana breda kategoriseringar som skapats i andra områden, inte kan antas fungera på samma sätt i nordligaste Sverige, Norge och Finland.

Skogsbruk och gruvsdrift växte fram i nära samverkan

Nordeuropa har under hundratals år haft, och också påverkats av, starka institutioner. Därför finns här omfattande sociala, ekonomiska och politiska ramverk och nätverk. Dessa ramverk och nätverk måste förstås i detalj för att kunna förstås över huvud taget – utan att göra förenklingar som slentrianmässigt jämför förhållandena i Nordeuropa med andra områden som betraktas som arktiska eller nordliga. Jämfört med till exempel Ryssland ser både historis-





ka processer och användning av naturresurser betydligt annorlunda ut i Nordeuropa. Delvis beror det på en annan utveckling under sovjettiden, men det beror också på bland annat skillnader i reglering av resursanvändning samt på olika befolkningsmönster i nordliga regioner. Den här komplexiteten och de specifika nordeuropeiska förutsättningarna jämfört med andra arktiska områden gäller i stort sett för alla de sektorer som studerats i programmet.

Två av de största naturresursnäringarna i Sverige är skogsbruk och gruvdrift. Dessa har till stor del utvecklats parallellt och i vissa tidsperioder i symbios: de första skogsbrukslagarna som kom från 1200-talet gick till stor del ut på att säkerställa möjligheterna att skapa träkol för gruvdrift. Både skogsbruk och gruvdrift drevs därmed till stor del av staten. Gruvdrift skedde främst inom statliga företag, för att kunna utvinna malm och mineraler och för att gynna produktion och export.

Exporten av trä som material blev ekonomiskt fördelaktig först från 1700-talet och framåt. Med sågverksboomen kring början av 1800-talet inriktades skogsbruket och

skogsbrukslagstiftning allt mer mot att gynna trä- och virkesproduktion. Skogsbruk definierades som det som idag kallas ”pågående markanvändning” – det vill säga den sektor med vilken andra användningar jämförs – och fick därmed en starkare roll. Ekonomisk vinning, inte minst från export, var grundläggande för hur skogsnäring och gruvdrift utvecklades.

Dåtidens markanvändning påverkar dagens syn på naturen

Redan omkring 1200-talet, då skogs- och jordbruk började utvecklas, började också administration och bosättningar av varierande etnicitet och ursprung i norra Sverige och Finland (som fram till tidigt 1800-tal var en del av Sverige) att utvecklas.

Markanvändning kännetecknades från början – och ända in på 1900-talet – av småbruk, med både egna fastigheter och så kallad utmark (på finska *erämaa*). Utmarken ingick inte i den egna gården, men där kunde man ändå jaga, fiska samt plocka bär och svamp. Markanvändning omfattade ofta många olika aktiviteter och områden. Vad

andra länder och uppfattningar beskriver som ”vildmark” ser vi kanske därmed istället som områden för olika typer av brukande – inte som hotfulla eller något som ska konserveras genom att ställas utanför mänsklig påverkan, utan som del av olika mänskliga aktiviteter. Detta har bidragit till att vi kanske har en annan uppfattning om natur än i många andra länder – till exempel områden i Nordamerika där nybyggarna från början uppfattade naturen som något hotfullt och externt till samhället.

Samhällena som skapades under den här långa historiska perioden – från 1200-tal fram tills idag – var också till stor del uppbyggda av många olika grupper och aktörer. Många av de som blev bofasta var personer som redan fanns i områdena, som svenskar, finnar och samer.

Frågor som rör urfolk kan tas som ett exempel på den mångfacetterade situationen som råder i Nordeuropa, jämfört med exempelvis Grönland och Nordamerika, där interaktion mellan urfolk och stat skett över mycket kortare tid. Termen ”urfolk” används internationellt ofta för att särskilja en grupp från befolkningen i stort, men det är inte alltid möjligt att göra på samma sätt när det gäller Nordeuropa. Det beror på att det har skett en betydande sammanblandning under många hundraårs åren, ofta med relativt stor interaktion på lokal nivå.

Utvecklingen av de stora industriföretag som skapades under århundradena stöttades därmed av att man kunde attrahera arbetskraft i närområdet. I en internationell jämförelse var industriernas framväxt i Nordeuropa relativt integrerad och skedde gradvis. Samtidigt var konflikterna både många och utbredda. Konflikter fanns såväl mellan och inom näringar, mellan olika grupperingar och i relation till nya bestämmelser – exempelvis det så kallade baggböleriet eller rovdriften på skog under 1800-talet.

En faktor som bidrog till konflikter men som också såg till att olika grupper var tvungna att interagera var det relativt starka lokala självbestämmandet. Nordeuropa var under lång period ett väldigt glesbefolkat område. Sverige ses internationellt som ett särfall, eftersom befolkningen till så stor del bestod av självägande bönder, som ägde och därmed i viss utsträckning kunde besluta över sin mark.

LÄS MER OM FORSKNINGENS SLUTSATSER

Den som vill fördjupa sig ytterligare i slutsatserna från *Mistra Arctic Sustainable Development* hänvisas i första hand till programmets slutrapport och programbok. Delar av forskningen har även presenterats i temanummer av de vetenskapliga tidskrifterna *Journal of Northern Studies* samt *Polar Record*. Samtliga publikationer är skrivna på engelska.

Programrapport

Mistra Arctic Sustainable Development – New governance for sustainable development in the European Arctic. Final Report. Publications from Arctic Research Centre, No 7/Mistra Arctic, report No 6. ISBN 978-91-7855-057-9.

Programbok

Keskitalo, E. C. H. (2019, ed) *The Politics of Arctic Resources: Change and Continuity in the “Old North” of Northern Europe.* Routledge: London and New York. 270 p.

Temanummer

Avango, D. and P. Sköld (eds). *Constructing natural resources in the Fennoscandian north.* *Journal of Northern Studies* 12:2 (2018), and 13:1 (2019).

Avango, D., O. Stjernström, and C. Winqvist (eds, in press) *Mining legacies in (post-industrial) Arctic futures – Constructing industrial heritage in Norrbotten and Västerbotten.* *Polar Record*.

Stjernström, O., D. Avango, and A. Pashkevich (eds, in press). *Local government with complications.* *Polar Record*.



Den här länken mellan befolkning, markägande och närhet till resurserna kan kanske ses som en historisk bakgrund till den skandinaviska välfärdsstaten. En av programmets forskare, Urban Wråkberg, har kallat detta ”en speciell typ av nordisk statskapitalism”, som ofta stötts av befolkningen – en befolkning som också fått sin utkomst genom anställningsmöjligheter inom bland annat skogsbruket och gruvnäringen.

Bärplockning, energianvändning och EU-medlemskap – de historiska spåren påverkar samhället idag

De historiska spåren påverkar därmed hur vi ser både olika grupper och hur vi ser på markanvändning idag. När vi idag åker till stugan eller ger oss ut i skogen för att plocka bär eller jaga, tänker vi kanske inte på att det faktum att vi har stugor – som i en internationell jämförelse är ovanligt vanligt i våra områden – är ett resultat av den historiskt sett spridda befolkningen.

Kanske tänker vi inte heller på att bär- och svampplockning idag är en del av allemansrätten; eller på att dagens viltförvaltningssystem, med tydliga roller för lokala markägare, är följderna av en historisk utveckling där vi har normaliserat, och kommit att anta, att vi ska kunna göra dessa aktiviteter. (Ur ett historiskt perspektiv var förstås både bärplockning och jakt nödvändiga delar av småhushållet för att klara vintern.)

Det faktum att Nordeuropa har en stor andel småskaliga skogsägare, och ett väl utvecklat system för stöd till dessa, kan också ses som ett resultat av ett starkt organisations-samhälle och av de historiska strukturerna för markägande. I Sverige ägs idag hälften av all skog av privatpersoner. Trots det har skogsbolagen relativt god – åtminstone inte sjunkande – tillgång på ved och virke. Detta är intressant i sig: trots ett historiskt mångbruk av skogen, har vi skolats in i antaganden om att skog också ska skötas och avverkas för trä och skogsprodukter. Fiskenäringen, framför allt i Norge, är ännu ett fall där den samtidiga existensen av småbruk och stordrift skapades historiskt och existerar än idag.

Den historiska utvecklingen har också givit oss de stora statliga företagen som vi idag tar för givna i den här regionen. Det gäller inom skogsbruk och gruvnäring men även inom olja- och gasutvinning samt fiske. Till och med dagens energianvändning kan ses som formad av de här historiska spåren. I Norrbotten, med energiintensiva industrier som smältverk och massabruk, har energianvändningen över tid varit och är alltså hög. Utvecklingen har dessutom bidragit till att skapa områden med en hög bolagskoncentration, exempelvis inom skogsnäringen – och som tack vare det har lättare att attrahera arbetskraft trots att de finns i glesbygd. På så sätt har områden i norra Sverige i vissa avseenden en attraktionskraft och lokalisations- och kompetensfördelar som annars till stor del tillskrivs tätorter.

På internationell nivå bidrog sannolikt den här sortens historiska spår till att Sverige, sin lilla befolkning till trots, blev ett betydande exportland. Och om man vill spekulera så bidrog kanske de här strukturerna rentav till att Sverige gick med i EU, eftersom vårt exportberoende gör att vi behöver kunna nå en (inre) marknad för att kunna sälja våra produkter.

Hållbar utveckling idag

Det faktum att Nordeuropa är starkt industriellt utvecklat – även om områdena idag också har ett starkt fokus på servicenäringar – gör också att frågor om miljömässig hållbarhet kan vara svåra. Frågor om ekonomisk hållbarhet har generellt historiskt integrerats i prioriteringar och praktiker i de olika sektorerna. Frågor om en bredare hållbar utveckling, som mer nyligen kommit i fokus, riskerar därmed att istället bedömas utifrån hur existerande ekonomiska prioriteringar kan komma att även stödja miljömål.

Ett exempel är att klimatanpassning hittills inte fått större betoning inom skogsbruket, trots att klimatanpassning borde vara grundläggande för skogsbruk med tanke på att träden skördas först efter 70–120 år. Ett fokus har till exempel hittills varit att inkludera klimatförändringar som en faktor i utvecklingen av plantor (eftersom närmast all skog planteras). Att exempelvis introducera mer blandskog – som kan vara mer motståndskraftig mot insektsangrepp och stormar, men också relativt sett inte ger lika hög inkomst – har inte på samma sätt genomförts.

Ekonomiskt viktiga frågor för skogsbruket har även lyfts när det gäller skogens bidrag till minskade utsläpp av koldioxid. Skogen betonas där-





med som en kolkälla som kanske är mest effektiv när skogen brukas (snarare än får stå), och som ett substitutionsmaterial för andra, fossilbaserade produkter.

Resursanvändning förblir ett huvudmål inom de olika näringarna. Detta gör sammantaget också att de miljökonsekvensbeskrivningar (MKB), som krävs bland annat vid industrietablering, inte alltid får den påverkan de skulle kunna få. Att hantera miljökonsekvensbeskrivningar för stora industriella aktiviteter, som att till exempel etablera en gruva, kräver stora insatser av kommuner med begränsade resurser. Studier visar att miljökonsekvensbeskrivningar skulle behöva fokusera mer på kumulativa effekter – allt som påverkar i en situation – av och på olika näringar över tid.

Allt mer komplexa frågor för kommunal planering

Skuggor av den historiska utvecklingen kan ses också i den lokala nivåns stora betydelse. Sverige består av 290 kommuner, som har stor beslutanderätt över frågor som gäller fysisk planering. Men kommunernas möjligheter att praktiskt hantera de många olika krav och aktörer som finns inom markanvändning är idag begränsade. Kraven på kommunerna idag att samordna och planera markanvändning är särskilt krävande för de kommuner som till ytan är stora – och därmed kan ha många olika markanvändningsfrågor – men som samtidigt också har låga befolkningstal och är glesbefolkade, kanske med

många som flyttar ut för arbete. Dessa kommuner har därmed inte samma förutsättningar att hantera markanvändningsfrågor som tidigare. Dels måste kommunerna numera samarbeta, inte bara med statliga, utan även med internationella företag som arbetar delvis annorlunda. Dels måste kommunerna hantera många och allt mer komplicerade frågor med många aktörer trots begränsade resurser.

Samtidigt har skogsbruk och gruvdrift historiskt sett spelat en stor roll i norra Sverige. Det har inneburit att dessa näringar har omfattats av speciallagstiftning, och att skoglig och kommunal planering inte är tydligt integrerade med varandra. Integrationen mellan till exempel kommunal planering, skogsnäring och gruvdrift är idag inte så stor som den skulle kunna vara.

Jämfört med de stora väletablerade industrinäringarna, har både ekonomiskt mindre och mer nyetablerade sektorer ofta en begränsad roll i lagstiftning och policy. Rennäringen har brukanderätt till markanvändning på samma mark som skogsbruket i nästan halva Sverige men betraktas ändå inte som ”pågående markanvändning” på samma sätt som skogsbruk. Turism är en sektor som idag ger ett bidrag till BNP som motsvarar andra etablerade naturresurssektorer. Men naturturism får till stor del förlita sig på tillgång till mark som förhandlas med andra aktörer – såvida turistbolagen inte själva äger mark.



Turism och rennäring påverkas därmed också av att kommunal planering och skoglig planering i stort sett är fristående områden. En större integration mellan dessa kunde ha stöttat samordningen också med andra sektorer.

Framtida utmaningar

De processer som historiskt sett har stöttat relationen mellan befolkning, industri och statsmakt i Nordeuropa är delvis i förändring. De ekonomiska aktörerna som är aktiva i naturresurssektorn är idag inte främst staten utan också många internationella företag. Samtidigt har en del nationella företag blivit globala. I glesbefolkade områden har boendemönstret förändrats starkt från 1960-talet till



idag, en utveckling som ligger i linje med det urbaniseringsmönster vi ser över hela världen. En större del av befolkningen är idag aktiv inom servicesektorn än inom naturresurs- och industrisektorn. Färre individer med mindre resurser behöver därför hantera allt mer komplexa naturresursfrågor.

Scenariostudier som genomförts inom forskningsprogrammet har visat att lokalbefolkning oroar sig mindre för pågående förändringar inom internationell säkerhet och mer för den sorts förändringar de redan har erfarenhet av, framförallt utflyttning på grund av förändringar på arbetsmarknaden.

Samtidigt utgör den internationella marknaden en osäkerhetsfaktor för företag, anställda och kringverksamhet på lokalnivå. Till exempel är Nordeuropas gruvnäring en stor aktör inom Europa, men produkterna härifrån utgör endast en mindre del av den globala marknaden och påverkas därmed starkt av internationella råvarupriser. I dagens globaliserade värld – med ökad rörlighet av människor, varor, tjänster och företag – blir det allt svårare för staten att påverka och styra den ekonomiska utvecklingen. Därmed blir det också svårare att upprätthålla de statliga målen om likvärdig servicenivå på alla ställen i landet. Glesbygdens möjligheter att attrahera och upprätthålla de bosättningsmönster som över så lång tid varit kännetecknande för Nordeuropa riskerar därmed att minska.



Lärdomar för beslutsfattare

Det här programmet har visat på hur historisk utveckling skapat många av de antaganden om markanvändning och aktiviteter som vi idag tar för givna. Hur vi agerar och tänker om olika företeelser har därmed till viss del skapats av speciella förutsättningar, antaganden och särskiljanden som skett historiskt. Programmet visar hur viktigt det är att förstå hur aktörer, intressen, lagstiftning, policy och praxis samverkar.

Svenska och nordeuropeiska områden är så komplexa, och har formats av förändringar under så lång tid, att det är alltför förenklat att se dem som ”arktiska”, som ”glesbygd” eller som ”landsbygd”. Förutsättningar mellan olika områden skiljer sig åt, även när de behandlas under bredare beteckningar. Beslut om hur frågor om exempelvis markanvändning eller planering måste därför basera sig på en väl etablerad kunskap om de län, orter, näringar och aktörer som påverkas.

FAKTA OM MISTRA ARCTIC SUSTAINABLE DEVELOPMENT

Forskningsprogrammet Mistra Arctic Sustainable Development pågick 2014–2018. Programmet var en fristående fortsättning på Mistra Arctic Futures som avslutades 2013. Båda programmen hade huvudsaklig finansiering från den miljöstrategiska forskningsstiftelsen Mistra.

Programperiod

2014–2018

Programvärd

Umeå universitet

Medverkande organisationer

Umeå universitet, Kungliga tekniska högskolan, Stockholm International Peace Research Institute (SIPRI), Stockholm Environment Institute (SEI).

Finansiering

Mistra stod för merparten av den totala budgeten, cirka 30 miljoner kronor. Övrig finansiering kom från de medverkande organisationerna.

Programchef

Carina Keskitalo (vetenskaplig) och Peter Sköld (administrativ), Umeå universitet

Programstyrelse

Programstyrelsens ordförande var Lars Lustig, länsråd vid Länsstyrelsen Västerbotten. Övriga ledamöter var Andrés Jato, Utrikesdepartementet; Karin Bäckstrand, Lunds universitet; Niila Inga, samebyn Laevas/Renögarförbundet samt Lennart Gustafsson, Georange.

Mer information om forskningsprogrammet
(webbsidan uppdateras inte längre):
www.arcticmasd.se



Mer information om Mistra:
www.mistra.org

Markanvändning, näringar och samhällsstrukturer i norra Sverige, Norge och Finland har formats sedan 1200-talet. Ökad förståelse för de historiska spåren – och hur de alljämt präglar vår syn på hur naturresurser bör användas – skapar bättre förutsättningar för framtida förvaltning och beslut i frågor som rör exempelvis markanvändning.

I det här häftet sammanfattas slutsatserna från Mistra Arctic Sustainable Development. Forskningsprogrammet, som pågick 2014–2018, studerade användningen av naturresurser i Nordeuropa ur bland annat ett historiskt, geografiskt och statsvetenskapligt perspektiv.

