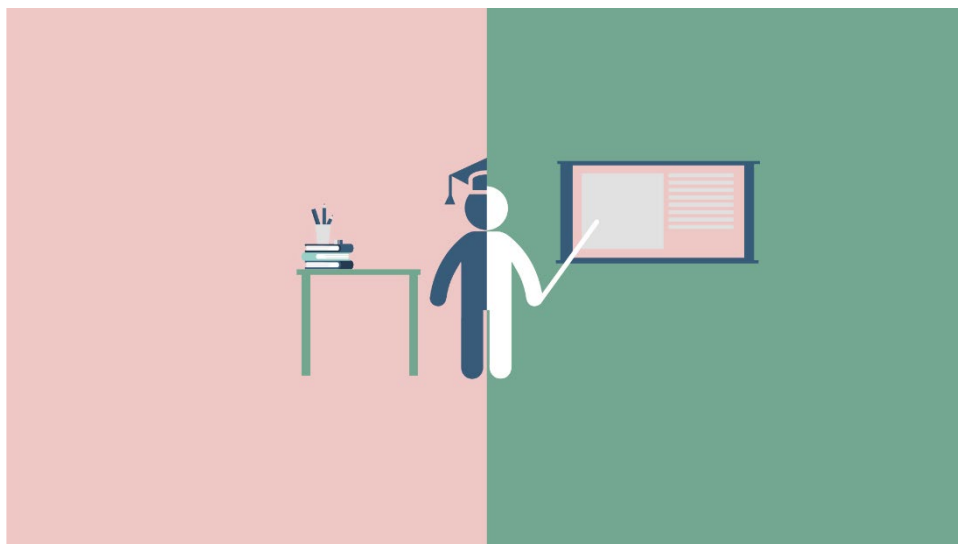


Handbok för Arbetsintegrerad lärarutbildning årskurs 4-6





Innehåll

| | |
|---|---|
| Välkommen till arbetsintegrerad lärarutbildning (AIL)..... | 3 |
| Om AIL som utbildningsform..... | 4 |
| Varför en arbetsintegrerad variant av grundlärarprogrammet? | 4 |
| Vad innebär detta för dig som AIL-student? | 4 |
| Ditt arbete och rollerna på skolan..... | 5 |
| Både student och anställd..... | 5 |
| Rektor | 5 |
| Mentor | 5 |
| VFU-handledare | 6 |
| Digitala och fysiska mötesplatser | 6 |
| Canvas..... | 7 |
| Lärcentrum | 7 |
| Lärnod | 7 |
| Campus Umeå universitet | 7 |
| Dina studier och rollerna på universitetet..... | 8 |
| Dina studier | 8 |
| Kursansvarig..... | 8 |
| Lärare..... | 8 |
| Lärarhögskolans kansli..... | 9 |



Välkommen till arbetsintegrerad lärarutbildning (AIL)

På Grundläroprogrammet inriktning 4-6, arbetsintegrerad utbildning finns två studentgrupper. De som har en lärarutbildningsanställning hos en skolhuvudman och de som inte har en sådan anställning.

Den här handboken vänder sig främst till dig som har en lärarutbildningsanställning hos en skolhuvudman som ingår i AIL-samarbetet. Även de som jobbar på din skola och de som arbetar med Lärarhögskolans utbildningar och undervisning ha nytta av informationen i den här skriften. Du som inte har en lärarutbildningsanställning kan självklart också ha nytta av handboken.

Utan dig som nu ska börja på den arbetsintegrerade varianten av grundläroprogrammet skulle den här handboken inte behövas. Eftersom du både kommer att vara anställd av en skolhuvudman och vara student vid Umeå universitet kan du – och även de du möter i de olika miljöerna – behöva en introduktion med fokus på organisation och roller.

Du kommer att ha ett ben på universitetet med studier och ett ben på skolan i arbete med elever. Du har fem lärorika och stundtals utmanande år framför dig på den arbetsintegrerade lärarutbildningen.

Känn dig välkommen – vi är många som är måna om dig och dina kurskamraters möjlighet att nå lärarexamen!

Vi vill inleda med ett råd från en student som läser på en arbetsintegrerad lärarutbildning:

Det är mycket nytt från början men du kommer att få struktur och rutiner för både arbetet och studierna.

Lycka till med din utbildning!



Om AIL som utbildningsform

Varför en arbetsintegrerad variant av grundlärarprogrammet?

En arbetsintegrerad lärarutbildning (AIL) där högskolestudier kombineras med arbete i en skola ska dels stärka kopplingen mellan teori och praktik i lärarutbildning, dels göra det möjligt för personer att utbilda sig till lärare utan att behöva flytta till universitetsstaden Umeå.

Den utbildning du nu påbörjar är resultatet av ett samarbete mellan Umeå universitet och ett antal kommuner i regionen inom ramen för ett särskilt regeringsuppdrag. Det övergripande syftet är att öka antalet behöriga lärare i regionen och uppdraget att utveckla och bedriva arbetsintegrerad lärarutbildning pågår under åren 2020–2026.

På Lärarhögskolans webbsidor om AIL finns mer information, bland annat regleringsbrevet från regeringen och överenskommelsen mellan Umeå universitet och kommunerna.

Överenskommelse

[Arbetsintegrerad lärarutbildning \(umu.se\)](http://umu.se)

Vad innebär detta för dig som AIL-student?

Som AIL-student och anställd har du två aktörer som ska bidra till att denna utbildning blir så bra som möjligt för dig. Upplägget kommer att ge dig förutsättningar att vara väl förberedd att arbeta som grundlärare med inriktning på åk 4–6 när du får din examen. Den överenskommelse som Umeå universitet (utbildningsanordnare) och de medverkande skolhuvudmännen (arbetsgivare) och de regelbundna mötena mellan parterna bildar grunden för denna utbildning.

Under dina fem år kan det dyka upp situationer kopplade till din utbildning som även berör din arbetsgivare och situationer kopplade till din anställning som även berör lärarhögskolan. Det kan till exempel handla om föräldraledighet, tillgodoräknande, studieuppehåll eller studieavbrott. Om en situation uppstår är det viktigt att du tar reda på vad som gäller för dig i din roll som student och vad som gäller för dig enligt ditt anställningsavtal. Det är i sådana situationer viktigt att du håller både din arbetsgivare/rektor och Lärarhögskolan/programsamordnare eller projektledare informerade.



Ditt arbete och rollerna på skolan

Både student och anställd

Inom ramen för den här utbildningen kommer du att arbeta i skolan och studera parallellt. Du har en anställning på heltid. Du ska arbeta 50 procent på skolan och dessutom studera på 75 procent. Sammantaget blir det en omfattning på 125 procent. Du har en ferieanställning men behöver vara beredd på att använda helger och lov för att klara dina studier.

Tre dagar i veckan blir det arbete motsvarande halvtid på skolan och två dagar är reserverade för schemalagda studier. Under läsåret 21/22 arbetar du i skolan måndag, tisdag och fredag. Onsdag och torsdagar är reserverade för studier.

Dina arbetsuppgifter i skolan ska utgå från verksamhetens behov och dina erfarenheter. Det innebär att du och dina kurskamrater kan ha olika ansvar och uppgifter på skolan där ni arbetar. Det innebär också att allt eftersom du lär mer om läraryrket kommer ditt ansvar och dina arbetsuppgifter att förändras.

Du har en ettårig anställning i enlighet med skollagen. Varje vår gör rektor och du en uppföljning av hur det gångna årets arbete och studier har fungerat. Avtalet ska därefter förnyas om ni båda är överens. Medverkande skolhuvudmän har tagit fram en mall för lärarutbildningskontrakt som kan användas när avtalet tecknas.

Rektor

Rektor företräder din arbetsgivare och är den som ansvarar för din arbetsmiljö. Det är rektor som utifrån verksamhetens behov och dina förutsättningar schemalägger dig för 50 procents arbete tre dagar i veckan. Rektor utser också din mentor och skapar möjlighet för det stöd du kan behöva av din mentor. Det är värdefullt att din rektor och du har en god dialog.

Om du har svårt att få tid för både studier och arbete är det rektor du ska vända dig till. Om du inte klarar en kurs måste du informera rektor för samtal om möjligt stöd utöver det stöd som universitetet ger.

Mentor

Mentorn är en erfaren kollega. Du kan alltid vända dig till din mentor.

Under hela din anställning kommer du att ha stöd av en mentor. Mentorns uppgift är att vägleda, ge råd och coacha dig i arbetet som lärare – det vill



UMEÅ UNIVERSITET

säga att stödja dig i utvecklingen av din yrkesroll både i och utanför klassrummet.

Beroende på hur långt du kommit och dina behov kan ert samarbete se olika ut. För den som är novis kanske skolan som arbetsplats utgör fokus för samarbetet, för den som börjar känna sig som en lärare längre in i sin utbildning kanske diskussioner om utmaningar kopplade till undervisning, föräldrakontakter och liknande är mer intressanta.

VFU-handledare

Under utbildningens VFU-perioder (VFU = verksamhetsförlagd utbildningen) tilldelas du en VFU-handledare, en lärare med gedigen erfarenhet av undervisning i grundskolans årskurs 4–6. VFU-handledaren är den person som ger stöd i arbetet med VFU-kursernas innehåll, huvudsakligen kopplade till planering, genomförande och utvärdering av undervisning samt bedömning av elevprestationer.

VFU-handledaren har liksom mentorn i uppdrag att stödja dig. Tillsammans med VFU-handledaren ges du möjlighet till fördjupade och reflekterande samtal om din undervisning. Till skillnad från mentorn har VFU-handledaren även till uppgift att bidra till bedömning av din utveckling. Bedömning görs både vid handledningssamtal och vid så kallade trepartssamtal när betygssättande universitetslärare är på besök samt genom ett sammanfattande omdöme om dina kunskaper och färdigheter i förhållande till kursmålen vid VFU-periodens slut.

Läs mer här:

[VFU-handbok för handledare \(umu.se\)](http://umu.se)

[VFU-handbok för lärarstudenter \(umu.se\)](http://umu.se)

Digitala och fysiska mötesplatser

Den utbildning du nu börjar på är en distansutbildning. Det innebär att du ofta kan bestämma *var* du ska bedriva dina studier. Det finns dock begränsningar i fråga om *när* du ska ägna dig åt studier. Under två dagar i veckan finns det möjlighet för kursansvariga att lägga in så kallade realtidsaktiviteter, det vill säga aktiviteter som genomförs vid en schemalagd tid. Det kan vara föreläsningar, olika slag av gruppövningar, seminarier kring läst litteratur och annat. Ibland genomförs det via nätet, i andra fall förväntas du åka till ”din” lärnod och någon gång per termin genomförs de på campus i Umeå. Information om när, var och hur dessa aktiviteter genomförs hittar du på kursajten för aktuell kurs.



UMEÅ UNIVERSITET

Under utbildningen kommer du alltså att befinna dig i olika fysiska miljöer – på skolan och dessutom på en lärnod eller på campus – men också tillbringa en del tid på en digital lärplattform.

Canvas

I alla kurser används lärplattformen Canvas. När du loggar in i Canvas får du tillgång till både programsajten och till de olika kurssajterna. På programsajten finns övergripande information om utbildningen och resurser vid Umeå universitet som universitetsbiblioteket (UB), stöd till studenter med särskilda behov, studievägledning och liknande. För varje kurs finns en specifik kurssajt. Där finns information om kursens upplägg, lärare, examinerande uppgifter. Det är viktigt att du regelbundet loggar in på de kurssajter som är aktuella.

Lärcentrum

I kommunen där du bor finns ett lärcentrum. På alla lärcentrum utom i Umeå kan du utan kostnad boka rum för egna studier. Där finns teknisk utrustning som du kan behöva låna för att möta lärare eller kurskamrater på distans. Du som bor i Umeå kommun kan boka rum på Umeå universitet.

På programsajten i Canvas finns kontaktuppgifter till ditt lärcentrum och information om lokalbokningar på Umeå universitet.

Lärnod

Lycksele, Skellefteå och Umeå är utbildningens tre så kallade lårnoder. Många obligatoriska och fysiska utbildningsinslag kommer att genomföras på den lårnod du tillhör. På din lårnod får du möjlighet att samarbeta och knyta kontakter med de kurskamrater som bor närmast dig. På lårnoden kan det även bli aktuellt för dig att genomföra examinerande uppgifter som kräver tentamensvakt.

Campus Umeå universitet

Varje termin kommer det att genomföras campusförlagda utbildningsinslag. Det innebär att alla studerande på programmet kommer till Umeå universitet för en eller två dagar med undervisning och examination.



Dina studier och rollerna på universitetet

Dina studier

Som AIL-student läser du samma program och kurser som studenter som går denna utbildning på campus. Din utbildning har dock en långsammare studietakt och innehåller även två sommarkurser.

En annan viktig skillnad är att du inom den arbetsintegrerade lärarutbildningen får möjlighet att under hela utbildningen pröva det du lär på utbildningen och reflektera kring dina erfarenheter på din arbetsplats. Dina lärare kommer att ge dig uppgifter att observera/pröva på din skola. Lärare kommer även att fråga efter dina erfarenheter från ditt arbete med elever för analyser kopplade till den kurs som du läser.

Om du som student saknar en lärarutbildningsanställning kommer du få tillgång till en skolverksamhet för fältstudier på de uppgifter som du får från lärare. Dina fältstudier kan du behöva genomföra på de tre dagar som inte innehåller schemalagd undervisning.

Läs mer här:

[Grundlärarprogrammet - grundskolans åk 4-6 \(umu.se\)](https://www.umu.se/grundskolans-4-6)

Login för dig som är student:

Studentwebben:

<https://www.umu.se/student/>

Canvas:

<https://login.canvas.umu.se/>

Kursansvarig

För varje kurs finns en kursansvarig lärare och en kursansvarig institution. Den kursansvariga läraren är ansvarig för att kursen planeras och genomförs i enlighet med kursplanens innehåll och regelverk för universitetsutbildning. Här ingår ansvar för kursens pedagogiska upplägg, för kursajten på Canvas, kursutvärdering och liknande.

Till kursansvarig kan du vända dig om du har frågor om kursen som helhet eller om du av något skäl inte kan slutföra kursen enligt plan.

Lärare

Undervisning och examination på kurser genomförs av en eller flera lärare. Till läraren för aktuellt kursmoment ska du vända dig om du har frågor



UMEÅ UNIVERSITET

kring föreläsningar, inlämningsuppgifter, examinerande uppgifter och liknande.

Läraryhögskolans kansli

På Läraryhögskolans kansli finns många funktioner som kan vara bra för dig att ha kunskap om.

Projektledaren är den som ansvarar för regeringsuppdraget Arbetsintegrerad lärarytbildning. Projektledaren kommer att följa och stödja genomförandet av utbildningen du går.

Programsamordnaren är den person som tillsammans med projektledaren regelbundet kommer att träffa din rektor och mentor för uppföljning av samarbetet samt för att ge information, stöd och möjlighet till erfarenhetsutbyte.

Programsamordnaren arbetar för att programmet ska bli så bra som möjligt för dig som student. Det arbetet gör programsamordnaren tillsammans med de som ansvarar för kurserna inom programmet och tillsammans med de som arbetar med olika praktiska och administrativa uppgifter kopplat till din utbildning.

Studievägledaren kan ge dig vägledning i frågor som handlar om studieuppehåll, studieavbrott och återgång till studier.

VFU-samordnare ordnar din VFU-placering tillsammans med kommunernas VFU-samordnare.

Här hittar du kontaktuppgifter till personalen vid Läraryhögskolans kansli:
<https://www.umu.se/lararyhogskolan/personal/>