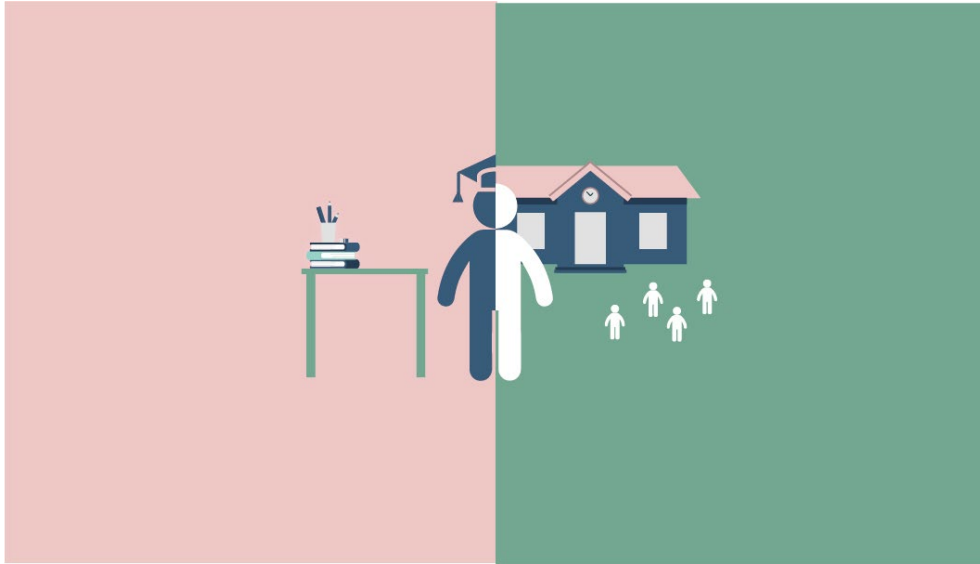




UMEÅ UNIVERSITET

# Handbok för arbetsintegrerad lärarutbildning inriktning fritidshem





## UMEÅ UNIVERSITET

# Innehåll

Välkommen till arbetsintegrerad lärarutbildning (AIL).....	3
Om AIL som utbildningsform.....	4
Varför en arbetsintegrerad variant av grundlärarprogrammet? .....	4
Vad innebär detta för dig som AIL-student? .....	4
Ditt arbete och rollerna på skolan.....	5
Både student och anställd.....	5
Rektor .....	5
VFU-handledare .....	5
AIL-mentor .....	6
Digitala och fysiska mötesplatser .....	6
Canvas.....	7
Lärcentrum .....	7
Lärnod .....	7
Campus Umeå universitet .....	7
Dina studier och rollerna på universitetet .....	8
Dina studier .....	8
Kursansvarig.....	8
Lärare.....	9
Lärarhögskolans kansli.....	9



UMEÅ UNIVERSITET

# Välkommen till arbetsintegrerad lärarutbildning (AIL)

På Grundlärarprogrammet inriktning fritidshem arbetsintegrerad utbildning finns två studentgrupper. De som har en lärarutbildningsanställning hos en skolhuvudman och de som inte har en sådan anställning.

Den här handboken vänder sig främst till dig som har en lärarutbildningsanställning hos en skolhuvudman som ingår i AIL-samarbetet. Även de som jobbar på din skola och de som arbetar med Lärarhögskolans utbildningar och undervisning ha nytta av informationen i den här skriften. Du som inte har en lärarutbildningsanställning kan självklart också ha nytta av handboken.

Utan dig som nu ska börja på den arbetsintegrerade varianten av grundlärarprogrammet skulle den här handboken inte behövas. Eftersom du både kommer att vara anställd av en skolhuvudman och vara student vid Umeå universitet kan du – och även de du möter i de olika miljöerna – behöva en introduktion med fokus på organisation och roller.

Du kommer att ha ett ben på universitetet med studier och ett ben på skolan i arbete med elever. Du har fem lärorika och stundtals utmanande år framför dig på den arbetsintegrerade lärarutbildningen.

Känn dig välkommen – vi är många som är måna om dig och dina kurskamraters möjlighet att nå lärarexamen!

Vi vill inleda med ett råd från en student som läser på en arbetsintegrerad lärarutbildning:

*Det är mycket nytt från början men du kommer att få struktur och rutiner för både arbetet och studierna.*

Lycka till med din utbildning!



## UMEÅ UNIVERSITET

# Om AIL som utbildningsform

## Varför en arbetsintegrerad variant av grundlärarprogrammet?

En arbetsintegrerad lärarutbildning (AIL) där högskolestudier kombineras med arbete i en skola ska dels stärka kopplingen mellan teori och praktik i lärarutbildning, dels göra det möjligt för personer att utbilda sig till lärare utan att behöva flytta till universitetsstaden Umeå.

Den utbildning du nu påbörjar är resultatet av ett samarbete mellan Umeå universitet och ett antal kommuner i regionen inom ramen för ett särskilt regeringsuppdrag. Det övergripande syftet är att öka antalet behöriga lärare i regionen och uppdraget att utveckla och bedriva arbetsintegrerad lärarutbildning pågår under åren 2020–2026.

På Lärarhögskolans webbsidor om AIL finns mer information, bland annat regleringsbrevet från regeringen och överenskommelsen mellan Umeå universitet och kommunerna.

Läs mer här:

[Arbetsintegrerad lärarutbildning \(umu.se\)](https://www.umu.se/arbetsintegrerad-lararutbildning)

## Vad innebär detta för dig som AIL-student?

Som AIL-student och anställd har du två aktörer som ska bidra till att denna utbildning blir så bra som möjligt för dig. Upplägget kommer att ge dig förutsättningar att vara väl förberedd att arbeta som grundlärare med inriktning fritidshem när du får din examen. Den överenskommelse som Umeå universitet (utbildningsanordnare) och de medverkande skolhuvudmännen (arbetsgivare) och de regelbundna mötena mellan parterna bildar grunden för denna utbildning.

Under dina fyra år kan det dyka upp situationer kopplade till din utbildning som även berör din arbetsgivare och situationer kopplade till din anställning som även berör lärarhögskolan. Det kan till exempel handla om föräldraledighet, tillgodoräknande, studieuppehåll eller studieavbrott. Om en situation uppstår är det viktigt att du tar reda på vad som gäller för dig i din roll som student och vad som gäller för dig enligt ditt anställningsavtal. Det är i sådana situationer viktigt att du håller både din arbetsgivare/ rektor och Lärarhögskolan/programsamordnare eller projektledare informerade.



## UMEÅ UNIVERSITET

# Ditt arbete och rollerna på skolan

## Både student och anställd

Inom ramen för den här utbildningen kommer du att arbeta i skolan och studera parallellt. Du har en anställning på heltid. Du ska arbeta 50 procent på skolan och dessutom studera på 75 procent. Sammantaget blir det en omfattning på 125 procent. Du har en semestertjänst och behöver vara beredd på att använda helger och lov för att klara dina studier.

Tre dagar i veckan blir det arbete motsvarande halvtid på skolan och två dagar är reserverade för schemalagda studier. Under läsåret 22/23 arbetar du i skolan måndag, torsdag och fredag. Tisdagar och onsdagar är reserverade för studier.

Dina arbetsuppgifter i skolan ska utgå från verksamhetens behov och dina erfarenheter. Det innebär att du och dina kurskamrater kan ha olika ansvar och uppgifter på skolan där ni arbetar. Det innebär också att allt eftersom du lär mer om läraryrket kommer ditt ansvar och dina arbetsuppgifter att förändras.

Du har en ettårig anställning i enlighet med skollagen. Varje vår gör rektor och du en uppföljning av hur det gångna årets arbete och studier har fungerat. Avtalet ska därefter förnyas om ni båda är överens. Medverkande skolhuvudmän har tagit fram en mall för lärarutbildningskontrakt som kan användas som bilaga när avtalet tecknas.

## Rektor

Rektor företräder din arbetsgivare och är den som ansvarar för din arbetsmiljö. Det är rektor som utifrån verksamhetens behov och dina förutsättningar schemalägger dig för 50 procents arbete tre dagar i veckan. Rektor utser också din mentor och skapar möjlighet för det stöd du kan behöva av din mentor. Det är värdefullt att din rektor och du har en god dialog.

Om du har svårt att få tid för både studier och arbete är det rektor du ska vända dig till. Om du inte klarar en kurs måste du informera rektor för samtal om möjligt stöd utöver det stöd som universitetet ger.

## VFU-handledare

Under utbildningens VFU-perioder (VFU = verksamhetsförlagd utbildningen) tilldelas du en VFU-handledare, en lärare med gedigen erfarenhet av undervisning i fritidshem. VFU-handledaren är den person som ger stöd i arbetet med VFU-kursernas innehåll, huvudsakligen



## UMEÅ UNIVERSITET

kopplade till planering, genomförande och utvärdering av undervisning samt bedömning av elevprestationer.

VFU-handledaren har liksom mentorn i uppdrag att stödja dig. Tillsammans med VFU-handledaren ges du möjlighet till fördjupade och reflekterande samtal om din undervisning. Till skillnad från mentorn har VFU-handledaren även till uppgift att bidra till bedömning av din utveckling. Bedömning görs både vid handledningssamtal och vid så kallade trepartssamtal när betygssättande universitetslärare är på besök samt genom ett sammanfattande omdöme om dina kunskaper och färdigheter i förhållande till kursmålen vid VFU-periodens slut.

Länkar till VFU-handböcker:

[VFU-handbok för handledare](#)

[VFU-handbok för lärarstudenter](#)

även en Mentorn är en erfaren kollega. Du kan alltid vända dig till din mentor.

## AIL-mentor

Utöver VFU-handledare utser rektor även en AIL-mentor, en erfaren kollega som stöd under din anställning. Varken din AIL-mentor eller din VFU-handledare ska du se som ersättare för rektor, eftersom rektor har övergripande ansvaret för att du fullgör ditt anställningskontrakt och genomför ditt arbete.

Mentorns uppgift är att ge dig stöd i det dagliga arbetet samt att finnas till hands för kollegial reflektion. Beroende på dina tidigare erfarenheter och dina behov kan ert samarbete se olika ut.

För dig med mindre erfarenhet kan det praktiska arbetet på fritidshemmet och fritidshemmets uppdrag vara det som utgör fokus för samarbetet. För den som har, eller när du har förvärvat, mer erfarenhet kan de kollegiala samtalen med din Mentor mer handla om utmaningar kopplade till undervisning i fritidshem, samverkan, föräldrakontakt och liknande.

## Digitala och fysiska mötesplatser

Den utbildning du nu börjar på är en distansutbildning. Det innebär att du ofta kan bestämma *var* du ska bedriva dina studier. Det finns dock begränsningar i fråga om *när* du ska ägna dig åt studier. Under två dagar i



## UMEÅ UNIVERSITET

veckan finns det möjlighet för kursansvariga att lägga in så kallade realtidsaktiviteter, det vill säga aktiviteter som genomförs vid en schemalagd tid. Det kan vara föreläsningar, olika slag av gruppövningar, seminarier kring läst litteratur och annat. Ibland genomförs det via nätet, i andra fall förväntas du åka till ”din” lärnod eller till campus i Umeå. Information om när, var och hur dessa aktiviteter genomförs hittar du på kurssajten för aktuell kurs.

Under utbildningen kommer du alltså att befinna dig i olika fysiska miljöer – på skolan och dessutom på en lärnod eller på campus – men också tillbringa en del tid på en digital lärplattform.

### Canvas

I alla kurser används lärplattformen Canvas. När du loggar in i Canvas får du tillgång till både programsajten och till de olika kurssajterna. På programsajten finns övergripande information om utbildningen och resurser vid Umeå universitet som universitetsbiblioteket (UB), stöd till studenter med särskilda behov, studievägledning och liknande. För varje kurs finns en specifik kurssajt. Där finns information om kursens upplägg, lärare, examinerande uppgifter. Det är viktigt att du regelbundet loggar in på de kurssajter som är aktuella.

### Lärcentrum

I kommunen där du bor finns ett lärcentrum. På alla lärcentrum utom i Umeå kan du utan kostnad boka rum för egna studier och grupparbeten. Där finns teknisk utrustning som du kan behöva låna för att möta lärare eller kurskamrater på distans. Du som bor i Umeå kommun kan boka rum på Umeå universitet.

På programsajten i Canvas finns kontaktuppgifter till ditt lärcentrum och information om lokalbokningar på Umeå universitet.

### Lärnod

Ett antal geografiskt spridda så kallade lärnoder kommer att organiseras för er som går utbildningen. Du som student kommer att bli kopplad till den lärnod som ligger närmast dig. På din lärnod får du möjlighet att samarbeta och knyta kontakter med de kurskamrater som bor närmast dig. På några lärnoder kan det även bli aktuellt för dig att genomföra examinerande uppgifter som kräver tentamensvakt.

### Campus Umeå universitet

Varje termin kommer det att genomföras campusförlagda utbildningsinslag. Det innebär att alla studerande på programmet kommer



## UMEÅ UNIVERSITET

till Umeå universitet för en eller två dagar med undervisning och examination.

# Dina studier och rollerna på universitetet

## Dina studier

Som AIL-student läser du samma program och kurser som studenter som går denna utbildning på campus. Din utbildning har dock en långsammare studietakt.

En annan viktig skillnad är att du inom den arbetsintegrerade lärarutbildningen får möjlighet att under hela utbildningen pröva det du lär på utbildningen och reflektera kring dina erfarenheter på din arbetsplats. Dina lärare kommer att ge dig uppgifter att observera/pröva på din skola. Lärare kommer även att fråga efter dina erfarenheter från ditt arbete med elever för analyser kopplade till den kurs som du läser.

Om du som student saknar en lärarutbildningsanställning kommer du få tillgång till en skolverksamhet för fältstudier på de uppgifter som du får från lärare. Dina fältstudier kan du behöva genomföra på de tre dagar som inte innehåller schemalagd undervisning.

Läs mer här: [Grundlärarprogrammet - fritidshem \(umu.se\)](https://www.umu.se/grundlarprogrammet-fritidshem)

Login för dig som är student:

Studentwebben:

<https://www.umu.se/student/>

Canvas:

<https://login.canvas.umu.se/>

## Kursansvarig

För varje kurs finns en kursansvarig lärare och en kursansvarig institution. Den kursansvariga läraren är ansvarig för att kursen planeras och genomförs i enlighet med kursplanens innehåll och regelverk för universitetsutbildning. Här ingår ansvar för kursens pedagogiska upplägg, för kurs sajten på Canvas, kursutvärdering och liknande.

Till kursansvarig kan du vända dig om du har frågor om kursen som helhet eller om du av något skäl inte kan slutföra kursen enligt plan.





## UMEÅ UNIVERSITET

### Lärare

Undervisning och examination på kurser genomförs av en eller flera lärare. Till läraren för aktuellt kursmoment ska du vända dig om du har frågor kring föreläsningar, inlämningsuppgifter, examinerande uppgifter och liknande.

### Läraryhögskolans kansli

På Läraryhögskolans kansli finns många funktioner som kan vara bra för dig att ha kunskap om.

**Projektledaren** är den som ansvarar för regeringsuppdraget Arbetsintegrerad lärarutbildning. Projektledaren kommer att följa och stödja genomförandet av utbildningen du går.

**Programsamordnare** är den person som tillsammans med projektledaren regelbundet kommer att träffa din rektor och mentor för uppföljning av samarbetet samt för att ge information, stöd och möjlighet till erfarenhetsutbyte.

Programsamordnare arbetar för att programmet ska bli så bra som möjligt för dig som student. Det arbetet gör programsamordnare tillsammans med de som ansvarar för kurserna inom programmet och tillsammans med de som arbetar med olika praktiska och administrativa uppgifter kopplat till din utbildning.

**Studievägledaren** kan ge dig vägledning i frågor som handlar om studieuppehåll, studieavbrott och återgång till studier.

**VFU-samordnare** ordnar din VFU-placering tillsammans med kommunernas VFU-samordnare.

Här hittar du kontaktuppgifter till personalen vid Läraryhögskolans kansli:  
<https://www.umu.se/lararhogskolan/personal/>