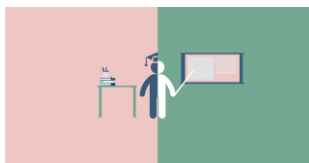


## UMEÅ UNIVERSITET



[Arbetsintegrerad lärarutbildning \(umu.se\)](https://umu.se)

Till  
Skolhuvudmännens (SH) projektgrupp  
Lärarhögskolans (LH) projektgrupp  
SH kontaktpersoner, rektorer och mentorer  
AIL strategisk ledningsgrupp  
Lärarhögskolans kansli  
AIL-studenter och Umpe  
Programråd och funktioner på berörda institutionen

# Sommarhälsning - arbetsintegrerad lärarutbildning

Två och ett halvt år har gått sedan Lärarhögskolan vid Umeå universitet fick regeringsuppdraget arbetsintegrerad lärarutbildning (AIL). Uppdraget sträcker sig över perioden 2020–2026 med en förväntan om att utveckla och bedriva arbetsintegrerad lärarutbildning som därefter ska ingå i en varaktig struktur. Här kommer en summering av årets arbete och framtida planer.

## AIL årskurs 4–6

Programmet startade med 24 studenter varav 22 studenter även fick en anställning hos medverkande skolhuvudmän. Onsdagar och torsdagar har varit disponibla för schemalagd undervisning, övriga veckodagar har studenten arbetat på en skola. Fyra studenter har gjort studieavbrott under året med hänvisning till personliga skäl. En programsamordnare, Jonas Wikström har på deltid i uppdrag att fungera som ett stöd och en länk till och emellan kursansvariga institutioner. Ett antal träffar med erfarenhetsutbyte har genomförts under året. Programsamordnare har tillsammans med projektledare genomfört nätverksträffar med rektorer och mentorer under det gångna året. Tillsammans och var för sig har de även genomfört verksamhetsbesök för ömsesidig dialog med student och rektor i syfte att stämma av förutsättningar för kombinationen studier och arbete.

## Processutvärdering

I februari 2022 påbörjade Emil Marklund sitt arbete som processutvärderare av AIL (halvtid). Han har under våren genomfört en enkät med personer som i olika roller kommit i kontakt och arbetat med AIL. Enkäten gick ut till drygt 100 mottagare varav 73 respondenter kom att skicka in svar. Merparten av respondenterna var positiva till AIL, både som utbildningsform och sett till genomförandet. Sammanfattningsvis lyfter enkätsvaren fram betydelsen av välfungerande kommunikation och återrapportering i ett regeringsuppdrag där många roller/aktörer/huvudmän ska samverka och samarbeta. Tydlighet med arbetsuppgifter, ansvarsfördelning och vem/vilka som har mandat att fatta beslut inom ramen för uppdraget blir därför viktigt att klargöra. Det kan således gälla tydlighet när det kommer till vitt skilda delar av arbetet med AIL så som vad studenternas mentorer förväntas stödja studenterna med – till vad som projektledare respektive utbildningsledare ska ansvara för i arbetet på kansliet. I det kommande arbetet blir det viktigt att utarbeta särskilda kursplaner för de olika utbildningarnas AIL-inriktningar, inte minst för att tillvarata möjligheten att integrera teori och praktik under utbildningen. Specifika möjligheter och utmaningar som identifierats av respondenter i olika roller redogörs mer utförligt i rapportens resultatdel. Rapporten i sin helhet finner du [här](#). Avslutningen (s. 25–27) ger en bra översikt/sammanfattning av resultatet.

## AIL Fritidshem

I skrivande stund har vi 26 antagna studenter som även tackat ja till en lärarutbildningstjänst i någon av kommunerna Skellefteå, Örnsköldsvik, Umeå, Nordmaling, Åsele, Lycksele, Storuman och Sorsele. Intervjuer av antagna pågår fortfarande i Robertsfors kommun. Därutöver har vi några antagna som inte sökt/tackat nej/inte erbjudits anställning. Antagna utan lärarutbildningstjänst erbjuds



## UMEÅ UNIVERSITET

studievägledning av Lärarhögskolans kansli. Studievägledare informerar om vad som gäller för den som avser att gå den arbetsintegrerad lärarutbildningen utan lärarutbildningstjänst.

För universitetslärare är tisdagar och onsdagar tillgängliga för schemalagd undervisning, övriga dagar är det skolans rektor som schemalägger för arbete. Susanne Yttergren, Tillämpad utbildningsvetenskap har fått i uppdrag att vara programsamordnare för AIL fritidshem. Hon kommer introducera nya kursansvariga om förutsättningarna för regeringsuppdraget och bjuda in kursansvariga till erfarenhetsutbyte för att dra lärdomar av varandra och identifiera behov av stöd för utveckling av kommande kurser. Utöver kontakten med kursansvariga institutioner kommer programsamordnare och projektledaren att genomföra nätverksträffar med studenternas rektorer respektive mentorer kring utbildningens upplägg och förutsättningar. Hösten 2022 kommer programsamordnaren och projektledaren även att genomföra verksamhetsbesök för samtal med rektor och student om förutsättningar för kombinationen studier och arbete.

### VFU och handledarutbildning

Läsåret 22/23 genomförs VFU-handledarutbildning som en uppdragsutbildning inom ramen för regeringsuppdraget AIL. Målgruppen är främst lärare i fritidshem och åk 4–6 hos medverkande skolhuvudmän. Genom att erbjuda en uppdragsutbildning är förhoppningen att alla AIL-studenter får en utbildad handledare när de längre fram genomför sina längre VFU-perioder.

När AIL-studenterna ska göra sina avslutande VFU-perioder kommer de ha flera års yrkeserfarenhet och studier med möjlighet att koppla samman teori och praktik. Givet dessa förutsättningar är det viktigt att upplägget och uppgifterna på VFU kurserna utformas så studenterna upplever kurserna meningsfulla. VFU inom AIL är ett utvecklingsområde som kursansvariga för de längre VFU perioderna har påbörjat.

### Utvecklingen av AIL fortsätter

Måndag den 20 juni 2022 togs beslut på Föreståndarens beslutsmöte (FBM) om stöd till kursansvariga institutioner. Beslutet består av tre delar. Den första delen medger ett generellt stöd på 10 timmar per AIL-kurs som en institution ansvarar för. Den andra delen består av ersättning för resor och eventuell logi för lärare som genomför undervisning på lärnod. Den tredje delen ger institutioner med kursansvar möjlighet att söka ytterligare timmar för att genomföra utvecklingsarbete av AIL-kursen där det generella stödet och den anslagsfinansierade tiden för utveckling inte är tillräcklig.

En utmaning för att över tid kunna erbjuda AIL är en anpassad förordning för antagning och anställning. Utbildningsdepartementet utreder frågan. När förordningstexten är beslutad är ambitionen att Lärarhögskolan ska ha utvecklat ett upplägg för olika AIL-program som är mer hållbara över tid för studenter, skolhuvudmän och berörda på Lärarhögskolan. Arbetet med att utveckla AIL-programmen kommer utgå från intentionen i regleringsbrevet och ska även ta tillvara internationella, nationella samt våra egna kunskaper och erfarenheter av arbetsintegrerad lärarutbildning. Utvecklingsarbetet påbörjas hösten 2022 och genomförs tillsammans med representanter från skolhuvudmän, lärarhögskolan samt studenter. År 2024 planeras den första antagningen av studenter till det nya upplägget av de arbetsintegrerade lärarprogrammen.

Tillsammans har vi påbörjat en spännande utveckling av lärarutbildningen vid Umeå universitet. Ett stort tack till er alla som bidragit med perspektiv och engagemang hos skolhuvudmän, på lärarhögskolans kansli och på berörda institutioner. Slutligen tack till AIL-studenterna som nu har avslutat det första läsåret på sin lärarutbildning och lycka till med kommande årets arbete och studier.  
*Somriga hälsningar från Katarina Markström, projektledare arbetsintegrerad lärarutbildning*